



NOI TRACII

BULETIN CIRCULAR TRACOLOGIC
al CENTRULUI DE STUDII ISTORICE DE LA VENETIA
Secretariatul de redactie: MILANO, via Larga 11

*Tracii sunt neamul cel mai numeros
și mai răspândit din lume, după cel al Indienilor [Herodot]*

DIRECTOR - FONDATOR: PROF. Dr. IOSIF CONST. DRAGAN REDACTOR: Prof. MANOIL HAIVAS

MEȘTEȘUGURILE LA GETO-DACI

de Asist.univ. Dr. Rodica TANȚĂU

Cercetările din ultimii ani au creat noi perspective de studiere a istoriei străvechi a patriei noastre sub diferitele sale aspecte, inclusiv cel economic, dând totodată posibilitatea de a fi adâncite unele probleme legate de agricultură, meșteșuguri și comerț.

Abordarea istoriei României din perspectiva Europei de sud-est și deci urmărirea fenomenelor istorico-economice din epoca veche într-un cadru de istorie universală, ne permite să ne formăm o imagine mai clară a vieții istorice și economice din acea perioadă.

Încă din secolele V-IV î.e.n. unele triburi de pe teritoriul patriei noastre intraseră în a doua epocă a fierului. Datorită generalizării acestui metal, a început să-și facă loc o anumită specializare în diferite meșteșuguri, care se va accentua, ajungându-se cu vremea la separarea lor de agricultură, proces care s-a desfășurat lent la Geto-Daci.

Descoperirile arheologice din România atestă existența unor meșteșuguri legate de necesitățile zilnice ale Geto-Dacilor și de gustul lor pentru frumos: metalurgia fierului, prelucrarea aurului și a argintului, meșteșugul monetăriei, meșteșugul construcțiilor, prelucrarea lemnului, olărit, țesut, prelucrarea pieilor. În cele ce urmează ne vom opri asupra metalurgiei fierului, prelucrării argintului, olăritului.

Metalurgia fierului.

Raspândirea metalurgiei fierului la Geto-Daci a cunoscut o mare intensificare la sfârșitul Hallstattului și începutul Latèneului. În atelierele metalurgice locale se obținea fierul, din care se produceau tot mai multe unelte, arme și podoabe.

În sec. I î.e.n., odată cu cristalizarea unei culturi geto-dacice unitare și raspân-

direa ei pe întreg teritoriul locuit de triburile geto-dacice, metalurgia fierului s-a generalizat. Cunoștințele tehnologice asimilate treptat au dat posibilitatea întemeierii unor centre metalurgice proprii, de exploatare a minereului de fier și de prelucrare a lui, așa cum au fost acelea din apropierea cetăților de pe vârfuri de munte. (Grădiștea Muncelului, Cugir, Sebeșel, Ghelar, Teliuc).

Cuptoare pentru prelucrarea fierului s-au identificat la Grădiștea Muncelului, precum și în zona munților Mehedinți, în apropiere de Drobeta, Turnu-Severin, La Ciresu.

Fierul moale, obținut în urma reducerii minereului în cuptoare, era transformat prin batere la cald în felurite obiecte, așa cum o dovedesc uneltele din fier găsite în diferite locuri în România. În primul rând menționăm inventarul, care putea fi al unui atelier de fierărie, găsit la Grădiștea Muncelului, precum și uneltele de același fel de la Cetățeni, județul Dâmbovița. Din obiectele de fier descoperite în așezările geto-dacice, realizate de fierarii daci, menționăm felurite unelte din inventarul agricol: brăzdare, cuțite de plug, coase, seceri, sape, săpăligi, greble, târnăcoape, cosoare pentru vie.

Demne de remarcat sunt uneltele de uz meșteșugăresc din fier, aflate în săpături: topoare, dălți, tesle, fierăstraie, rînde, cuțitoaie, sfredele. Astfel de unelte găsite, fie la Piatra Roșie, Ocnița sau la Poiana, dovedesc îndemânarea meșterilor geto-daci. Ele sunt asemănătoare cu cele care se folosesc și astăzi. În gospodărie, de asemenea Geto-Dacii utilizau obiecte de fier, pe care și le făureau ei înșiși, ca de pildă: cuțite, foarfeci, vase, frigari, verigi, topoare, furci, lanțuri de fier, piese de harnașament, pînțeni.

Fierul era materia primă necesară și pentru făurirea armelor, deoarece era mai ușor de procurat decât bronzul, iar armele lucrate din fier prezentau o rezistență mai mare.

În reprezentările de pe Columna lui Traian, pe cele de pe monumentul de la Adam-Clisi, apar armele Geto-Dacilor; ele s-au găsit de asemenea și prin săpături arheologice. Specifică era sabia curbată, dar se folosea și arcul cu săgeți.

Iscusința cu care se prelucra fierul ne-o dovedește scutul de paradă, găsit la Piatra Roșie, împodobit cu o figură zoomorfă.

În prelucrarea metalelor se remarcă și influența străină, ca și în celelalte ramuri ale meșteșugurilor. Un exemplu concret îl constituie suportul de frigare de la Ocnița, legat nu numai de necesitățile gospodărești, ci și de cult. Această piesă cu o lungime de 1/2 m. având o înălțime de 20 cm. are la una din extremități o reprezentare a capului de taur, cu coarnele întoarse, iar la cealaltă un cap de animal fantastic, în care se recunoaște influența orientală. Astfel de piese au fost descoperite în număr mare în lumea celtică și în insulele Britanice. Tipul acestor piese de origine etruscă a fost adoptat de Romani, care l-au răspândit mai întâi în Italia, apoi în teritoriile cucerite, precum și la populațiile cu care aveau schimburi economice și pe care le-au influențat și sub raport cultural, cum este cazul cu Geto-Dacii, care au luat de la Romani, cu cel puțin un secol înainte de cucerire, acest element. Suportul a fost probabil lucrat în atelierele așezării dacice de la Ocnița. Putem afirma că Geto-Dacii au dezvoltat o adevărată metalurgie a fierului, reușind să obțină fier cu o anumită duritate, care să poată fi folosit pentru obținerea uneltelor necesare economiei de atunci. Aceasta a avut urmări deosebit de importante pentru Geto-Daci, deoarece a dus la o rapidă și multilaterală dezvoltare a forțelor de producție. Răspândirea și apoi generalizarea uneltelor de fier printre care cele de bază cum sunt brăzdarul de fier și securea de fier, a făcut posibilă trecerea la etapa agriculturii propriuzise. Valorificarea fierului a dus nu numai la dezvoltarea agriculturii, ci și la cea a meșteșugurilor, precum și la diferențierea acestora pe ramuri, ajungându-se în stadiul de a se putea realiza mijloace de producție, arme, podoabe și obiecte de uz gospodăresc. Meseriile au devenit o ocupație de sine stătătoare, iar meseriașii vor ocupa de acum încolo un loc aparte în sânul societății, deși

nu se desprind cu totul de agricultură.

Prelucrarea argintului.

Bogata pradă de război, luată de Traian din Dacia, existența a peste 80 de localități în care au fost găsite obiecte și tezaur de argint, precum și descoperirea uneltelor de argintar din așezările geto-dacice, dovedesc dezvoltarea deosebită a prelucrării argintului la Geto-Daci. Aceștia au creat o valoroasă și interesantă producție meșteșugărească proprie, cu mult înainte de cucerirea romană. Între ustensilele pentru argintari menționăm nicovalele și dălțile găsite la Pecica și Grădiștea Muncelului, creuzetele de argilă pentru prepararea metalului, găsite la Poiana și Pecica, tiparele de lut ars pentru turnarea de bare de metal, identificate la Pecica și la Poiana.

Obiectele de argint erau realizate prin turnare și ciocănire. Se utiliza frecvent torsionarea, adică răsucirea barelor de argint pentru obținerea colierelor sau unele brățări. Avantajele acestei tehnici consta în obținerea unui obiect, care, în general, avea un diametru mai mare decât cel inițial. Din împletirea de fire sau inele se făceau lanțuri ornamentale. Uneori, la obiectele din argint, se aplica tehnica suflării cu aur, așa cum ne-o indică unele vase din tezaurul de la Sâncrăieni, Covasna.

Meșterii daci au ridicat prelucrarea argintului la o adevărată artă în care se împletesc tradițiile autohtone cu influențele străine.

Cu privire la aceasta menționăm faptul că în cazul vaselor de argint, tipul de bol provine din lumea elenistică, meșterii geto-daci utilizând ca modele pentru argint formele ceramice cunoscute sub numele de boluri deliene sau megariene, Geto-Dacii reușind să realizeze, după aceste modele, forme locale, de o înaltă valoare artistică.

Ornamentele în forma de ove de pe vasele conice din tezaurul de la Sâncrăieni sunt obișnuite la vasele «terra sigillata».

Pe cele mai caracteristice obiecte de podoabă dacice, pe brățările spiralice, sunt rediate palmete și capete de animal stilizate, motive decorative de origină greco-scitică. Lanțurile de argint purtate în chip de coliere sau cingători, trădează influențe greco-scitice sau greco-romane. Prototipurile falerelor din tezaurele dacice le găsim în arta greacă veche și elenistică.

Faptul că cele mai multe tezaure au fost identificate în inima Daciei, faptul că vasele emisferice sau conice din tezaure au analogii cu vasele de lut descoperite în așe-

zările dacice, sau în apropiere de o așezare dacică, faptul că au fost descoperite tezaurer la un loc cu cești de lut, specifice culturii materiale dacice, faptul că motivele ornamentale sunt inspirate din mediul înconjurător și redată stilizat, constituie argumente în favoarea apartenenței dacice a tezaurelor.

Meșesugul olăritului.

În secolul I î.e.n. și I e.n. meșesugul olăritului a cunoscut o dezvoltare deosebită la Geto-Daci. Formele ceramice geto-dacice tipice: ceașca, vasul borcan, cana cu o toartă sunt definitiv conturate. Ceramica comună se lucrează în majoritatea așezărilor geto-dacice mai importante, așa cum o dovedesc vasele întregi sau fragmentele ceramice descoperite, uneltele folosite de meșterii olari, precum și cuptoarele de ars vase.

Cuptoarele de olarie aparținând Latèneului dacic au fost descoperite la Poiana, la Bâta Doamnei, la Cățelul Nou, București.

Tiparele ieșite la iveală în urma săpăturilor arheologice, marchează unele centre de producție dacice. S-a descoperit un tipar de cupe deliene la Piscul Crășani, pe Ialomița, care a dezlegat problema provenienței acestor cupe. La Popești s-a găsit un fragment de tipar de cupă getică, de tip delian, cu ornamente în relief.

Străduința meșterilor daci de a obține o ceramică potrivită gusturilor mai rafinate este dovedită prin frecvența utilizării lustritoarelor de pământ, folosite pentru a da luciul vaselor. S-au găsit din belșug în toate săpăturile de la Poiana, Pietra Roșie. Existența meșterilor olari daci este dovedită direct prin aplicarea pe vase a unor desene geometrice, care după părerea unor cercetători, ar putea fi și mărci de olari. Deosebit de aceasta, apar în sudul Dunării stampile anepigrafice, din care unele se pare că reprezintă și nume sau cuvinte indigene, transcrise cu litere grecești.

Geto-Dacii cunoșteau și utilizau și tehnica lucrării ceramicii la roata manuală. Roata olarului, folosită din secolul al V-lea î.e.n. în zona isto-pontică, fiind răspândită aici prin intermediul Grecilor, în zona carpatică, este folosită din secolul III î.e.n. răspândită acolo de către Celți și în parte prin intermediul zonei traco-getice.

Pe baza obiectelor existente constatăm că Geto-Dacii cunoșteau bine și tehnica ornamentării vaselor. Piesele ceramice erau decorate în relief cu incizii, stampile și pic-

turi. Tehnica pretențioasă a pictării vaselor era realizată cu deosebită atenție de olarul geto-dac. Înainte de a fi pictat, decorul era schițat cu ajutorul unui vârf ascuțit. Meșterii olari geto-daci țineau seama și de diversitatea gusturilor. Astfel, oale simple, realizate dintr-o pastă grosolană, erau destinate majorității locuitorilor, iar ceramica fină, lucrată la roată, fără impurități, bogat decorată, era realizată pentru vârfurile societății. Meșesugul olăritului îl avem deci dovedit prin utilizarea roții olarului și prin existența cuptoarelor de ars ceramică. Meșterii geto-daci au realizat o ceramică cu caractere tradiționale, decorată în stil local. Aria vastă de răspândire a unor tipuri specifice, cu ornamente caracteristice Latèneului geto-dacic, dovedesc unitatea culturii materiale dacice. Putem da ca exemplu ornamentul făcut din linii incizate în val, precum și motivul «brăduț», găsit în toate zonele locuite de Geto-Daci. Ceramica fină poate fi comparată uneori și cu cea de import, dovada tehnicii dezvoltate a meșterilor olari geto-daci.

Dezvoltarea meșesugurilor a avut ca scop nu numai obținerea unor produse utile vieții, ci și satisfacerea gustului artistic al societății geto-dace, care uneori era destul de rafinat. În această ordine de idei menționăm ceramica pictată, imitațiile după bolurile deliene, podoabele din aur și argint care se impun ca adevărate opere de artă ale meșterilor geto-daci.

În toate ramurile de activitate meșesugărească s-a manifestat puternic factorul local, vizibil chiar și atunci când era vorba de produse de imitație. Metalurgia fierului, olăritul, prelucrarea metalelor prețioase se practicau în ateliere special amenajate. Mâna de lucru o formau oamenii liberi, dar nu este exclus să fi fost folosiți și sclavii.

Materialul analizat ne permite să afirmăm că Geto-Dacii cunoșteau diferite meșesuguri înainte de cucerirea romană. Caracterul autohton al meșesugurilor geto-dace reiese din faptul că unele din ele au continuat a fi practicate și după cucerirea Daciei, în mediul rural și de către Dacii liberi.

Evoluția meșesugurilor apare ca un rezultat al dezvoltării forțelor de producție interne și a diviziunii sociale a muncii, la care se adaugă și influența grecească, celtică și romană. Dezvoltarea meșesugurilor documentează posibilitatea Geto-Dacilor de a-și apropia forme ale unor culturi materiale superioare, în condițiile unei dezvoltări generale a economiei lor proprii. ■

FANTANA LUI DECHIBAL

Înfrânt a fost în luptă sărmanul erou, înfrânt și cu armata sfărâmată. În vâltoarea luptei își făcu ochii roată și-i văzu pe ai săi polog zbatându-se între viață și moarte, spintecați de suliți și frământați de copitele cailor. Cruntă a fost încheștarea; pământul însuși mustea de sânge.

Văzându-se singur craiul, ca o nălucă își făcuse loc, lovind în stânga și în dreapta puhoiul de vrăjmași, croindu-și cale spre miez de noapte.

Ca fulgerul zbura împelișatul de armăsar îndemnat de stăpânul său spre înima codrilor să-și caute ajutoare.

În goana-i nebună văzu nu departe în față o prăpastie adâncă, care se deschidea între stânci, asemeni unui peiz rău. Își struni calul să sară prăpastia, dar tocmai în acea clipă, din nori, un fulger spintecă văzduhul luminând pentru o clipă negurile nopții, oprindu-se chiar în inima calului, făcându-l să cadă de marginea aialaltă a prăpastiei, fără suflare, cu capul în pământ. Când a ieșit sufletul fermecat al calului, pe nări, pământul s-a deschis, iar din adâncuri a ieșit la lumină două șuvițe de apă rece, rece ca gheața.

Văzându-se Dechibal singur, mai făcu câțiva pași, se urcă pe o stâncă, scoase pumnalul din chimir și și-l împlântă în inimă

zicând: decât rob, mai bine mort, decât lanțul, mai bine mormântul, și se prăvăli fără suflare-n hăuri.

De atunci oamenii îi spun fântâni celeia, fântâna lui Dechibal. Până nu de mult era acolo și o stâncă pe care se urcase Dechibal. Era o piatră mare, ascuțită și roșie într-o parte, care roșeață, se zice, era urma de sânge curs din pieptul craiului.

Acum nu mai e stâncă; au dărâmat-o când a început lucrul la cariera de piatră. Acolo venea adesea Iancu, mai de demult, atunci după răutatea cea mare, se urca pe stâncă și începea să cânte din fluier de se auzea până departe. Cânta, și în cântecul lui parcă gemea pământul.

Fântâna e așezată pe partea de miază-noapte a carierii de piatră, din Cheile Turzii, în hotarul comunei Săndulești. Din adâncuri ies la lumină, pe două pietre în formă de nări de cal, două șuvițe de apă rece, care prin susurul ei molcom și dulce, aduce la lumină șoapte din taina acestui pământ, șoapte care vorbesc despre trecutul nostru, despre toți acei care în decursul vremii s-au luptat și s-au jertfit pe altarul neatârării, întregirii și libertății acestui pământ.

Auzită de la badea Ion Balica (azi de 92 de ani) din Săndulești-Turda și comunicată de Dum. Boieru-Hodăceanu, din Hodac-Mureș.



INFORMATIUNI

În momentul de față se reprezintă, cu mare succes, la Teatrul Giulești din București piesa de inspirație tragică „Zamolxe“, sub conducerea bine cunoscutului regizor Dinu CERNESCU. Cu un ansamblu artistic de elită și o concepție modernă de interpretare, piesa cunoaște un deo-

sebit succes de public și ea contribuie la popularizarea marilor figuri tracice precum și a tradițiilor acestui mare popor antic, din care ne tragem.

Felicităm pe realizatorii acestui mare spectacol și ne exprimăm dorința de a vedea cât mai des asemenea manifestări artistice.

ZUR BIOLOGISCHEN KONTINUITAT VON POPULATIONSFOLGEN

UBERLEGUNGEN ZUR BEVÖLKERUNGSGESCHICHTE UND DAZU WANDERUNGSTHESE

von Gottfried KURTH und Olav ROHRER - ERTL BRAUNSCHWEIG

Wird ein Anthropologe eingeladen, auf einem Kongress von Thrakologen, also von Historikern zu sprechen, so dürften die Gastgeber Grund zu der Annahme haben, dass seine Ausführungen auch für sie interessant sein werden. Dementsprechend wollen wir hier keine metrisch/morphologischen Angaben über das mögliche oder das wahrscheinliche Aussehen der Thraker zur Diskussion stellen, sondern ganz allgemein bevölkerungsbiologisch unterbaute Aussagen zu Bevölkerungsentwicklung und Bevölkerungsgeschichte vortragen. Wir nehmen an, dass derartige Ausführungen einen Historiker generell ebenso interessieren dürften wie andere «Kulturkundler». Wir werden uns dabei in besonderem Masse auch einmal bewusst kritisch mit der sogenannten *Wanderungstheese* bzw. *-Hypothese* und ihrem Aussagewert zur Interpretation geschichtlich wie kulturgeschichtlich fassbarer Prozesse auseinandersetzen haben (G. Kurt 1963).

Dazu müssen wir aber zunächst einmal eine Reihe von Begriffen einführen und aus unserer Sicht interpretieren und definieren. Wir greifen dabei vor allem auch auf Anregungen und Aussagen von Ethologen und Ethnologen zurück, soweit nicht die allgemeine theoretische Basis von Anthropologie sowie Geschichte bereits als ausreichend sicher anzusehen ist.

Zunächst müssen wir uns aber kurz mit einer Eigenschaft befassen, die bislang als besonders kennzeichnend menschlich angesehen wurde, der Lernfähigkeit. Die Biologie, Paläontologie und Ethologie konnten seit Jahrzehnten belegen, dass diese Fähigkeit allen den Säugetieren zukommt, die im Evolutionsablauf während vieler Millionen Jahre verstärkt die Zerebralisation/Neokortikalisierung mitgemacht haben. Diese Hirnentwicklung/Neuhirnbildung hatte nun auch zur Folge, dass bereits der Kopf der Embryonen im Mutterleib grösser werden musste, die Schwangerschaft mit einer entsprechenden vorgeburtlichen Hirnentwicklung also schon im Mutterleib länger dauerte. Nach der Geburt wurden die Zeit-

spannen für Kindheit und Jugend bis zur vollen Fortpflanzungsfähigkeit ebenfalls immer länger. Ganz vereinfacht ausgedrückt hatte dies aber für den Evolutionsprozess zur Folge, dass bei den höheren Säugetieren einschliesslich der Primaten, also auch uns selbst, in der Regel nur noch eine Frucht je Schwangerschaft ausgetragen wurde und wird. Sowohl diese selbst als auch die Abstände dazwischen beanspruchten im Mittel aber immer grössere Zeitspannen. Dadurch wurde und wird wiederum nicht nur die mittlere Generationsdauer immer grösser, sondern zugleich auch die während einer Generation erzeugte Nachkommenschaft, sprich Nachwuchsrate, je Weibchen absolut und relativ immer geringer. Das aber bedeutete nun für den Evolutionsprozess, dass die Selektion in diesen Taxa mit der abnehmenden Nachwuchsrate immer weniger neue Erbanlagenkombinationen realisiert angeboten werden konnten und können, d.h. damit auch die mögliche mittlere Änderungsgeschwindigkeit über ausgelesene, erblich fixierte günstige Neuanpassungen verlangsamt werden musste. Hier hat nun aber wieder der Evolutionsprozess selbst eine Kompensationsmöglichkeit hervorgerufen. Die Hirn- und vor allem die Neuhirn- Neokortex-Zunahme steigerte ihrerseits zugleich auch wieder die Leistungsfähigkeit des Gehirns. Es vermochte nunmehr zunehmend Beobachtungen zu speichern und befähigte dadurch diese Individuen, daraus einmal Erfahrungen abzuleiten wie auch danach zu handeln. Diese *Lernfähigkeit* wurde dann während des Tertiärs durch die höher evolvirten Säugetiertaxa immer weiter entwickelt und ermöglichte damit diesen Lebewesen, angeborene überlebenswichtige Verhaltensweisen, die vorher massgeblich waren, zunehmend durch erlernte zu ergänzen und/oder zu variieren. Wir wissen nunmehr durch die intensive ethologische Feldforschung der letzten Jahrzehnte, dass erlernte Erfahrungen in der freien Wildbahn bei vielen Taxa in der Generationenfolge wieder über Lerntradition weitergegeben wer-

den. Darunter fallen dabei auch vor allem taxonspezifische gruppenbildende soziale Verhaltensweisen. Bei uns selbst hat sich dann vor allem noch während des Pleistozäns, also über mehrere Millionen Jahre, die Zunahme von mittlerer Hirngrösse und mittlerer Hirnleistungsfähigkeit immer weiter gesteigert. Das hat dann z.B. während der 2. Hälfte der letzten Kaltzeit im Jungpaläolithikum bereits zu einer weitergehenden Umweltbeherrschung durch *Homo sapiens* s. geführt. Denn wir Menschen unterscheiden uns von den übrigen höheren Säugern allein durch *das Ausmass* unserer Lernbefähigung. Diese führte allerdings vor allem in der Nacheiszeit, dem Holozän, bereits dazu, dass wir kürzerfristig ändernd in unsere Umwelt einzugreifen vermochten, wobei vor allem die Übertragbarkeit von Kenntnissen im Lernbereich, also deren Wanderung im Zeithorizont wie in der Zeittiefe, die entscheidende Rolle spielte und spielt. Dabei zeichnen sich bereits relativ frühzeitig auch gefährliche Folgen unserer Eingriffsmöglichkeiten ab. Für den Umweltbereich erinnern wir dazu nur an die verstärkte Halb- und Wüstenbildung im Bereich des frühen Trockenfeldanbaues seit etwa 8000 v.Chr., sowie an die weitgehende Entwaldung des Mittelmeerraumes, die noch vor der Zeitenwende mit der Einführung der Hypokausten -einer Zentralheizung- kumulierte. Indirekt beeinflussten wir mit derartigen Eingriffen bereits aber auch wieder bevölkerungsgeschichtlich relevante Bedingungskomplexe.

Wissenschaftsgeschichtlich interessant ist nun, dass unabhängig von dem ethologisch geführten Nachweis einer für viele Säugetiertaxa allgemein hohen Bedeutung der Lernfähigkeit die Ethnologie/Soziologie einen im gleichen Sinne unterbauten *Kulturbegriff* formulierte. R. Benedict (1947, S. 13) definierte Kultur 1940 folgendermassen: «*Culture is the sociological term for learned behavior, behavior, which in man is not given at birth, which is not determined by his germ cells as is the behavior of wasps or social ants, but must be learned anew from grown people by each new generation*». Damit lässt sich für uns Menschen der Begriff Kultur ethologisch als im sozialen Kontext der Generationenfolge erlerntes populationspezifisches Verhaltens-einschliesslich der Sprache, aber auch von Produktion und Konsumtion-umreissen. Wir müssen wohl nicht erst betonen, dass

dieses -Lern-Verhalten nur in den biologisch und damit genetisch vorgegebenen Bahnen erfolgen bzw. realisiert werden kann und ein spezielles Ergebnis der Neokenphalisation ist. In diesem Bereich kann dann allerdings sowohl erst über -historisch gesehen- längere Fristen, aber ebenso recht kurzfristig -auch gesellschaftliches- Fehlverhalten störend wirksam werden. Andererseits müssen wir von der Ethnologie her unterstreichen, dass der von einer Ethnologin/Soziologin speziell auf den Menschen ausgerichtete und für diesen definierte Kulturbegriff weit über den Menschen hinaus auf alle die Tierarten zutrifft und sinngemäss gleichwertig anzuwenden ist, für die eine intraspezifische soziale Tradition von Lerngut nachgewiesen werden kann. Dabei auftretende Unterschiede sind also primär in quantitativer Hinsicht und erst dann -sekundär- in qualitativer zu verstehen. Weil es sich dabei um komplex-dialektische Vorgänge handelt, ist eine quantitative Veränderung im diesbezüglichen Bereich u. E. auch immer mit einer qualitativen verbunden. Wir Menschen können für uns demgemäss keine Sonderstellung aus dem Besitz der Befähigung zu Kultur ableiten, sondern nur aus ihrem nachweisbar höheren Grad. Diese Lernbefähigung ermöglicht nun aber zugleich auch das «Wandern» von -erlernbarem- Kulturgut, ohne dass die am Lernvorgang beteiligten Populationen als solche gleichermassen wandern müssten.

Für eine Gliederung der Populationen, mit denen wir es im geschichtlichen Prozess zu tun haben, sind nun folgende, gedrängt formulierte, Begriffe und Definitionen zu berücksichtigen:

1) Die *Konjugal-Natal-Familie*: Unter Konjugal-Natal-Familie wird nicht nur in der Ethnologie die öffentlich und rechtlich zusammen gehörende Vater-Mutter-Kinder-Gruppe -die sogenannte Kleinfamilie- verstanden. In allen der Ethnologie bekannten Völkern, Stämmen und anderen Gruppen bildet sie den kleinsten Baustein der jeweiligen Gesellschaft.

2) Die *Deszendenz-Gruppe*: Unter einer Deszendenz-Gruppe versteht die Ethnologie unterschiedlich grosse Untereinheiten einer Population, die sich auf eine(n) -ev. vermeintliche(n)- Vorfahrin(en) zurückführt. z.B. Sippe oder Clan: kleinere -patri- oder matrilineare Deszendenz-Gruppe. z.B. Linie: grössere - mehrere Sippen oder Clans einschliessende-Deszendenz-Gruppe.

3) Die *Lokal-Gruppe*: Eine Gruppe, die an einem gemeinsamen Ort lebt. Bei verschiedenen aus der Ethnologie bekannten Völkerschaften ist dieser Ort aber nicht eng geographisch zu fixieren - z.B. Sammler- und Jäger-Populationen oder sog. Wanderbauern mit Brandrodung-. Es handelt sich also dabei in der Regel um Gruppen in räumlich fixierten Revieren bzw. Habitaten mit einem entsprechenden «Revierverhalten». Biologisch sind derartige Lokal-Gruppen fast immer miteinander verwandt, sozial aber nicht immer - siehe nachstehend unter 6 und 7.

4) *Stamm/Stammesverband*: Politische Einheit, die sogar kulturell - also auch sprachlich - uneinheitliche Populationen verbinden kann. z.B. die Westgoten: Sie schlossen in Spanien auch das ural-altaisch(?) sprechende Reiternomadenvolk der Alanen mit ein.

5) *Volk/Völkerschaft*: Kulturell einheitliche Population unterschiedlicher Grösse. Sie kann, muss aber nicht und ist im historischen Prozess selten längerfristig in einer einheitlichen politischen Organisation und unter einem einheitlichen politischen System zusammengeschlossen, z.B. Kelten oder Germanen (Ost-, West-, Nord- und weitere Untereinheiten).

6) *Simplexe Gesellschaft*: Englisch primitive societies, Gesellschaften, die keine oder nur kaum ausdifferenzierte Schichten-Kastenkennern, z.B. Sammler- und Jäger-Populationen oder sog. Wanderbauern mit Brandrodung.

7) *Komplexe Gesellschaften*: Dieser in der Ethnologie übliche Terminus besagt, dass es in einer Population eine mehr oder minder stark differenzierte horizontale und/oder vertikale Schichtung gibt, etwa auf ökonomischer, religiöser, sozialer und/oder politischer Basis usw. Komplexe Gesellschaften münden im historischen Prozess vielfach in Massengesellschaften ein - z.B. Spätantike, Gegenwart-. Komplexe Gesellschaften können als Teilgruppen auch simplexe Gesellschaften enthalten sowie integrieren, z.B. Weddah auf Ceylon.

Von der Bevölkerungsbiologie her müssen wir auf folgende Fakten verweisen, deren Wirkung bevölkerungsbiologisch relevant wird. Zunächst haben wir aber gedrängt die Begriffe *Homöo-* und *Anhomöostasie* zu definieren:

Homöostasie: Als Homöostasie ist dass Fließgleichgewicht von Kopffzahl und innerer Tragfähigkeit des Habitates einer

Population zu verstehen. Dies kann u.E. nur im Zusammenhang mit ihrer Wirtschafts- und allgemeinen Lebensweise - sozioökonomischer Hintergrund - geschehen. Homöostasie kann aber nur dann bestehen, wenn zur gleichen Zeit die sozialen Beziehungen - hier gleich Bindungen - innerhalb dieser Population ungestört - d.h. stabil - sind.

Anhomöostasie: Anhomöostasie bezeichnet den Verlust des oben genannten Fließgleichgewichtes. Entsprechend sind auch die sozialen Beziehungen,-hier gleich Bindungen- einer raschen Wandlung unterworfen bzw. gestört. Anhomöostasie kann zu einer explosionsartigen Zunahme - z.B. sog. Entwicklungsländer heute-, aber auch zu einer implosionsartigen Abnahme der Bevölkerung eines Raumes und/oder bestimmter Schichten derselben führen- z.B. Mitteleuropa heute. Daraus ergeben sich dann u.U. auch Wanderungsbewegungen mit räumlich verschiedenen Zu- bzw. Abnahmen - z.B. Phänomen der Landflucht!-.

Methodisch können nun begründete Angaben z.B. für prähistorische Perioden sowie auch Kulturen immer nur *approximativ* und *retrospektiv* gemacht werden. Zur Befundinterpretation sind wir dabei vor allem von *paläodemographischen Daten* aus der vorindustriellen Phase, speziell in Mitteleuropa - bislang 17., 18. und 1. Hälfte des 19. Jahrhunderts - ausgegangen. Dafür liegen archivalische, exakt verwertbare, Daten vor. Diese vermitteln uns einen recht guten Einblick in die bevölkerungsbiologisch relevanten Prozesse und die sie steuernden Faktoren aus einer älteren wirtschaftlichen Phase vor dem erfolgreichen Wirken der modernen Medizin und Hygiene. Sie können daher auch ohne grössere Bedenken modellhaft zurückinterpretiert werden, da sie in der Regel gegenüber älteren Perioden eher noch etwas zu günstig erscheinen dürften. Ferner sollte man auch ethnologische Daten mit in die auswertende Betrachtung einbeziehen, soweit sie verwendbar erscheinen. Beide Befund- und Datengruppen geben u.E. eine Obergrenze dessen an, was wir in der Regel für vor- und frühgeschichtliche Perioden an bevölkerungsbiologisch relevanten Fakten und Faktorenkomplexen voraussetzen dürfen bzw. begründbar für möglich oder wahrscheinlich halten können. Wir benötigen diese Vorstellung zur Erläuterung der abgelaufenen bevölkerungsgeschichtlich relevanten Prozesse, müssen aber betonen, dass

sie immer nur ein wissenschaftliches Jeweilsbild bieten können. Besonders wichtig sind u.E. folgende bevölkerungsbiologischen Faktoren:

8) Die mittlere Lebenserwartung je Neugeborenes beider Geschlechter liegt etwa um das 20. Lebensjahr - Süddeutschland 17./18./Beginn 19. Jahrhundert, Brandenburg 18. Jahrh. - In der 1. Hälfte des 19. Jahrh. steigt sie auf Werte an, die lokal unterschiedlich, zwischen etwa 22 - Mecklenburg um 1800 -, 34 bis 36 - Südniedersachsen um 1800 - und um 40 Jahre - Disentis/Graubünden im 19. Jahrh. - angesiedelt sind. Die letzteren Werte spiegeln den zunehmenden Einfluss von moderner Medizin und Hygiene in Gebieten wieder, wo die ländliche Bevölkerung noch mit vorindustriellen Methoden wirtschaftet und lebt.

9) Bis zum Erreichen des 20. Lebensjahres müssen wir im Mittel mit etwa 50% Sterblichkeit eines Geburtsjahrganges (Kinder- und Jugendlichensterblichkeit), u. U. auch noch mit höheren Werten rechnen. 50% geben nach unseren Unterlagen optimale Rahmenbedingungen an bzw. sind sie von ihnen abhängig. Rahmenbedingungen, wie wir sie für die meisten vorgeschichtlichen Perioden und Gruppen postulieren möchten (O. Röhrer-Ertl 1976).

10) Daraus folgt: Eine solche Population setzt sich im Jahrhundert fünf Mal in Toten um. Sehr wichtig zum Abschätzen der Grundgrösse einer Population nach repräsentativen Gräberserien.

11) Das mittlere Heiratsalter der Frauen liegt nach den uns zugänglichen Grunddaten etwa bei 22 Jahren, das der Männer zwischen 26 und 28 Jahren.

12) Als mittlere Geburtenzahl *je Ehe* dürften wir u.E. nur mit Werten zwischen etwa 4,3 und 4,5 Kindern rechnen, setzt man diese Zahl in Relation zu den anderen Grunddaten.

13) Die mittleren Geburtenabstände bewegen sich bei diesen Mittelwerten zwischen 30 und 34 Monaten.

14) Aus den Angaben zu 9 - 13 ergibt sich die *effektive Generationsdauer* (G. Kurth 1974/75): Ausgehend von der Summe aus dem halbierten Heiratsalter beider Ehepartner zuzüglich des Abstandes bis zur Geburt des Kindes, das sich jeweils wieder zuerst fortpflanzt, gelangt man zum gemittelten Wert für die betreffende Population. Dieser erreicht, legt man das uns zur Verfügung stehende Material zugrunde, durchschnittlich gut 33 Jahre - zuweilen sind

auch höhere Werte möglich. Gerade auch dieser Befund ermöglicht begründbare Schätzungen zum wahrscheinlichen Tempo von - evolutiv relevanten - Bevölkerungsprozessen.

15) Die Geburtenreihe der Mütter bricht im Mittel in einem Alter von etwa 36 Jahren ab, also noch erheblich vor dem Einsetzen des Klimakteriums.

16) Der Erwachsenensterbegipfel liegt populationsspezifisch unterschiedlich hoch, bei vor- und frühgeschichtlichen Populationen etwa an der Wende von adult zu matur, also noch vor dem 40. Lebensjahr, in der Neuzeit - nicht nur im Vorfeld der Technischen Zivilisation - eindeutig im senilen Bereich bis jenseits des 70. Lebensjahres. Diese und andere Unterschiede zwischen den Werten von ergrabenen Altserien und archivalischen Datenmaterial sind u.E. -wenigstens teilweise- methodenbedingt. Die Lage des Erwachsenensterbegipfels ist für Überlegungen zur historisch fassbaren Populationsdynamik relativ unwesentlich. Im Zusammenhang mit Fragen der allgemeinen Lebensbedingungen einer Population kann sie aber grosses Gewicht erhalten.-vergl.9-.

17) Diese bevölkerungsbiologischen Fakten beruhen auf der Auswertung verschiedener, uns zugänglicher, vorindustrieller - und vor allem ländlicher - Populationen. In diesem Zusammenhang sei nochmals darauf verwiesen, dass sie in jedem Fall nur unter dem Blickwinkel einer engen Wechselbeziehung zum jeweiligen sozioökonomischen Hintergrund zu erarbeiten waren und zu verwerten sind.

Abschliessend soll nicht unerwähnt bleiben, dass der Sterbeanteil der Frauen im Kindbett nach unseren paläodemographischen Daten gegenüber der allgemeinen Sterblichkeit irrelevant erscheint. Hier dürfen u.E. Daten aus der Frühzeit der modernen Medizin und Hygiene - in Mitteleuropa etwa ab Mitte des 19. Jahrhunderts - über Fremdeffekt den tatsächlichen Befund-auch wertend-verfälscht haben. Unsere Befunde 11 bis 13 unterstreichen übrigens die hohe Wahrscheinlichkeit der Annahme, dass Kohabitation und Schwangerschaft in den vorindustriellen Gesellschaften und -Gruppen keineswegs ungeplant- quasi regellos bzw. «blind» - erfolgt sein dürften.

Zur Repräsentanz unserer Befunde ist nur das Folgende zu sagen: Sie ist überall da gut, wo sich die demographisch relevanten Daten älterer Populationen aus archivalischen Dokumenten rekonstruieren lassen.

Diese müssen uns als Parameter zur Interpretation anderer Befundquellen dienen. Solche liegen z.B. bei Grabungsmaterial ohne Identifikationsmöglichkeiten vor - Ausnahme z.B. die Karner im Ostalpengebiet -, also vor allem bei vor- und frühgeschichtlichen Befunden. Hier muss daher mit anderen Methoden gearbeitet werden. Nach wie vor gelten die klassischen Forderungen: Vollständige Erfassung aller in ein *funus* - in fossiationsgünstige Bereiche verbrachte Tote - unter die Erde verbrachter Toter sowie eine möglichst genaue Schätzung bzw. Bestimmung aller erhebbarer Alters- und Geschlechtsdaten. Darüber hinaus müssen noch eine Anzahl weiterer Forderungen erfüllt werden, um prüfbar begründete Aussagen zu gestatten.

18) Erhebung möglichst umfangreicher Daten über die zugehörige(n) Siedlung(en) - am besten Siedlungskammer - wie etwa Siedlungswesen, Siedlungsgrösse - mit Schätzung von «Familien-» und Individuenzahlen (nach Wohnhäusern bzw. -Komplexen, Herdstellen u.a.m.)

19) Eine möglichst genaue archäologische Datierung, und zwar sowohl relativ wie absolut.

20) Möglichst umfangreiche Daten zum sozioökonomischen Hintergrund-Wirtschaftsweise, komplexe bzw. simplexe Gesellschaft u.a.m.

21) Möglicherweise auch Daten über politische Systeme bzw. Zustände - z.B. Auswertung von zeitgleichen Fortifikationen usw.

Auf einem derart breit angelegten Erhebungsstand aufbauend kann nunmehr auch eine wissenschaftlich vertretbare Prüfung der Repräsentanz des jeweils vorliegenden Materials vorgenommen werden. Einmal können die oben genannten Punkte wie Daten allein dazu herangezogen werden. Es gibt aber noch eine weitere wichtige anthropologische Methode, und zwar die Prüfung der Absterbeordnung. Dabei werden in einer Gräberserie die Einzelbefunde zum wahrscheinlichen Sterbealter der geborgenen Toten zusammengestellt und danach die Besetzung der einzelnen Altersklassen überprüft. Entspricht der Befund dann in etwa der Erwartung nach bekannten Daten, so kann diese «Bestattungsserie» als repräsentativ besetzt betrachtet werden. Liegen dagegen andere Verteilungsverhältnisse vor, so muss man nach den möglichen Gründen dafür forschen und hat zugleich in der Regel keinen repräsentativen Popula-

tionsquerschnitt, sondern weit eher nur einen Populationsausschnitt vorliegen, dessen Befunde eben nicht breiter verabsolutierbar sind.

Auf diesem Wege wird es damit möglich, das anthropologische Material in direkte Beziehung zu historischen Prozessen zu setzen, also etwa Bevölkerungssubstrate oder z.B. eingewanderte politische Führungsschichten zu unterscheiden - z.B. Westgoten in Siebenbürgen oder Westgoten und Alanen in Spanien.-

Nach diesen relativ breit vorgetragenen, weil notwendigen, Ausführungen zu bevölkerungsbiologisch relevanten Daten können wir nunmehr zu unseren weiteren Hauptanliegen übergehen. D.h. wir können eine kritische Betrachtung des Aussagewertes von Wanderungsbefunden und danach -Hypothesen vornehmen. Es kann ja überhaupt kein Zweifel an der Tatsache bestehen, dass verschiedene Populationen zu verschiedenen Zeiten auch ihren Wohnort bzw. besser ihre Wohnbereiche bzw. -Gebiete verlegt haben. Es muss nur immer geprüft werden, ob und inwieweit diese Prozesse bevölkerungsbiologisch bzw. - geschichtlich relevant geworden sind bzw. werden konnten, entsprechend aber auch für welche Bereiche die historisch/kulturell fassbare Relevanz dann Geltung haben kann. Über besonders gute Daten verfügen wir seit der Völkerwanderungszeit. Selbs wenn die dazu verfügbaren Quellen - römisch, byzantinisch, arabisch, mittelalterlich/europäisch - in Bezug auf die Kopffzahlen z.T. und z.B. beträchtlich übertrieben haben dürften, bleiben sie doch allein genommen immer noch imponierend.

Trotzdem relativieren sich die jeweils angegebenen Zahlen automatisch selbst, sobald man sie zu den Bevölkerungszahlen sowohl des Einwanderungs- als auch des Auswanderungsgebietes in Beziehung setzt. So sollen z.B. 267.000 Langobarden nach Italien eingewandert sein. Italien selbst hatte damals nach begründeten Schätzungen etwa 3 Millionen Einwohner. Die eingewanderten Langobarden hätten also bestenfalls 10 % der Gesamtpopulation ausmachen können. Die Langobarden - vergl. unter 4 - waren ihrerseits eine politisch/religiöse Gemeinschaft - arianische Christen! - und hatten spätestens in Panonien auch nichtgermanisch sprechende Individuen bzw. - Splitter - Gruppen - z.B. römische bzw. oströmische Soldaten, Nachkommen von uraltaisch(?) sprechenden Reitervölkern

u.s.w. - integriert. Sprache und Religion dürften dabei für länger, und zwar unabhängig von ihrer Herrenstellung, biologisch noch weitgehend isoliert haben. Politisch/kulturell ist ihr Einfluss auf Italien nachweislich für lange Zeit gross. Ihr biologischer - genetischer - Effekt dürfte aber demgegenüber eher als nur gering einzuschätzen sein. Dabei sei einmal ganz davon abgesehen, dass sie in ihrer genetischen Zusammensetzung und danach im Erscheinungsbild eher uneinheitlich gewesen sein dürften. Ausserdem verteilten sie sich als Herrschicht fast über die ganze Halbinsel. Die regionalen erscheinungsbildlichen Unterschiede, die in Italien bis in unserer Zeit fassbar waren und in Teilen noch sind, sollte man aber nicht dem diesbezüglichen Einfluss der Langobarden zuschreiben. Hier ist im Gegenteil zu vermuten, dass sich die endemischen Populationen durchgesetzt haben und damit weit ältere regionale Unterschiede repräsentieren dürften. Benötigen doch Bevölkerungszunahmen oder -Abnahmen nur bei Anhomöostase stärkerer Wanderungsgewinne bzw. -Verluste.

Man sollte daher bei jeder Interpretation von Wanderungsbefunden in Zukunft zunächst einmal eher von der Arbeitshypothese ausgehen, dass biologisch fassbare Veränderungen in einer endemischen Population sich auch bzw. eher mit einer Veränderung des sozioökonomischen Hintergrundes erklären lassen. Durch unterschiedliche Nachwuchsraten auf der Basis einer verschiedenen inneren Tragfähigkeit von anderen Wirtschaftsweisen ergibt sich zunächst einmal unauffällig, aber im Endeffekt doch weit wirkungsvoller wie rascher eine Änderung im Genbestand einer Populationsfolge als durch Zu- bzw. Abwanderungen von Populationsteilen. Dazu kommt noch eine intravitale Plastizität in der Ausprägung des Erscheinungsbildes auf der Basis genetisch vorgegebener Bandbreiten wie etwa im Bereich der Technischen Zivilisation die «Akzeleration» (hier gleich Körperhöhenzunahme), die für Europa innerhalb von 120 Jahren im Mittel 12 cm erreichte. Wir dürfen uns in unseren Vorstellungen nicht zu sehr von rezenten Beobachtungen leiten lassen, wie etwa den Europäer-Einwanderungen in Australien/Neuseeland bzw. Amerika, aber ebenso auch der Negridenausbreitung nach Süden in Afrika mit Verdrängung der endemischen khoisaniden Sammler-Jäger-Völker und

damit ihrer weitgehenden Vernichtung. Der Sambesi ist erst gut vor 100 Jahren von Negriden - Zulus - nach Süden überschritten worden.

Wir dürfen schliesslich feststellen: Vertreibung und/oder Ausmordung von ganzen Populationen sind in vorhistorischer Zeit sehr wahrscheinlich eine Ausnahme, zumal auch wegen fehlender Möglichkeiten weiterräumig relevant kaum denkbar. Im Mittelalter wie in der Neuzeit - z.B. Zentralasien bzw. Armenien - führte dies nach unseren Unterlagen auch nur zu biologisch relativ unbedeutenden Verschiebungen im Erscheinungsbild der davon betroffenen Populationsfolgen. Das gilt aber unabhängig davon, dass vielfach ein kultureller Sprung - nicht nur der Sprache! - nachzuweisen ist. Erst unsere Zeit verfügt schliesslich über Einsatzmöglichkeiten wie auch den Willen zur Durchführung derartiger Massnahmen - man denke dazu etwa an die Abnahme der nordamerikanischen Indianer über Mord, aber auch das Entziehen der gewohnten Wirtschafts- und damit Lebensweise, oder auch die «Volkstumsverschiebungen» im Mittel- und Osteuropa in den letzten 50 Jahren.

Man sollte sich also grundsätzlich davor hüten, fassbare politische, kulturelle, sprachliche und/oder andere Veränderungen automatisch mit gleichwertigen biologisch relevanten Prozessen gleichzusetzen. Das gilt auch terminologisch. Der Rückgang etwa des deutschsprachigen Bevölkerungsanteils von Lothringen während der letzten 200 Jahre dürfte am genetischen Bestand wie am Erscheinungsbild der Population dieses Raumes, soweit überhaupt, kaum etwas bzw. nur wenig verändert haben.

Die hohe biologische Stabilität endemischer Populationen in der Generationenfolge haben wir mindestens für die Zeitspanne vom Mesolithikum bis zur Bronzezeit am Einzelbeispiel der Menschenreste aus dem Tell es Sultan in Jericho/Jordanien belegen können (O.Röhler-Ertl 1976). Anhang dieses Materials und der in diesem Beitrag nur kurz diskutierbaren Fakten und Faktoren vertreten wir als Arbeitshypothese die Annahme, dass die relative biologische Stabilität endemischer Populationsfolgen bei *Homo sapiens s.* im allgemeinen weit höher einzuschätzen ist als der - Dauer - Einfluss zu- oder abwandernder Gruppen, wenn die innere Tragfähigkeit ihrer Wirtschafts- und damit Lebensweise nicht zu sehr voneinan-

der abweichen - etwa Khoisanide/Negride, nordamerikanische Indianide/europäische Europide-.

Gleichzeitig unterstreichen wir die hohe Bedeutung, aber auch die relative Variabilität des erlernbaren Verhaltens - Kultur - (G.Kurth 1975), hier also im Sinne der Definition durch R. Benedikt. Das schliesst auch die Möglichkeit eines relativ kurzfristig erfolgenden Identitätswandels mit ein, einschliesslich von Sprache, Kultur und Volkstumszugehörigkeit, und das wiederum ohne eine sofortige Relevanz für den biologischen Bestand. Eine solche ergibt sich auf Dauer hauptsächlich aus Unterschieden in den Nachwuchsraten - gruppenspezifisch und/oder infragruppenspezifisch! - und ist zudem in der Ausprägung des Erscheinungsbildes - intravitale Plastizität! - abhängig von den genetisch vorgegebenen Bandbreiten der Erbanlagenkombination(en) - Genpool der jeweiligen Population.

Evolutiv gesehen besagt das: Für die Menschwerdung wurde das im sozialen Kontext der Generationenfolge geübte Lernverhalten, und zwar auch als humanspezifischer biologisch relevanter Isolationsmechanismus von primärer Bedeutung. Dieses Lernverhalten ermöglichte aber von Anfang an potentiell auch kürzerfristige Veränderungen - d.h. «Wanderungen»! - im erlernbaren Traditionsbereich.

Zum Abschluss wollen wir nur noch darauf verweisen, dass für unseren eben skizzierten methodischen Ansatz eine interdisziplinäre Zusammenarbeit - gerade auch im Hinblick auf die Lösung spezieller Problemkomplexe - besonders gut geeignet erscheint, wenn man dies nicht sogar als wesentliche Voraussetzung für einen Aussageerfolg betrachten müsste. Denn ein Grossteil der hier anstehenden Probleme dürfte, wie wir meinen, wohl relativ oft erst als Folge von nicht ausreichend fein ausdifferenzierten und/oder fachspezifisch voneinander inhaltlich abweichenden Terminologien aufgetreten bzw. vertieft worden sein. Es dürfte also vorwiegend auf Missverständnissen beruhen - synonyme Verwendung scheinbar inhaltlich gleicher Termini! - Deshalb könnte man u.U. versucht sein, zumindest einen Teil auch der Probleme, welche z.B. mit Inhalt und Interpretation der Begriffe «Thraker» und «Thrakien» verbunden sind, im eben umrissenen Zusammenhang zu sehen-. Daraus könnte die grundsätzliche Überlegung folgen, ob es

nicht ratsam sein dürfte, auch die Reihenfolge der jeweils zu stellenden Fragen zu verändern: - z.B. nicht zunächst «Wer sind die...», sondern «Was sind die...» bzw. «Wofür steht der Begriff...» fragen-. Sind erst einmal diese grundsätzlichen Fragen ausdiskutiert, dürfte die Lösung der nachfolgenden weit leichter fallen. Denn wir können u.E. z.B. auch für die prähistorischen Perioden von einer relativ hohen biologischen Stabilität der endemischen Populationen in der Generationenfolge ausgehen. Selbsverständlich schliesst das aber die Möglichkeit des Aussonderns auch von Zuwanderungsanteilen mit anthropologischen Methoden im Eizelfall keineswegs aus. Allerdings sind die Anforderungen dafür, wie angeführt, vielfältiger und vielschichtiger geworden.

LITERATURLISTE

- Benedict, Ruth* 1947
Race, Science and Politics
New York 1947, 2. Aufl.
- Hoebel, E. Adamson* 1972
Anthropology: The Study of Man
New York 1972, 4. Aufl.
- Kothe, Irmgart* 1941
Das mecklenburgische Landvolk in seiner bevölkerungsbiologischen Entwicklung
Leipzig 1941
- Kurt, Gottfried* 1963
Der Wanderungsbegriff in Prähistorie und Kulturgeschichte unter paläodemographischen und bevölkerungsbiologischen Gesichtspunkten. (in: Festschrift G. Neuman/Alt Thüringen 6)
Weimar 1963, S.1 - 21
- Kurth, Gottfried* 1963 a
Bevölkerungsbiologische Überlegungen zur Besiedlungsgeschichte Europas vom Mesolithicum bis zum Mittelalter, (in Studium Generale 16)
Berlin/Heidelberg 1963, S. 457-480,
- Kurth, Gottfried* 1965
Die Bevölkerungsgeschichte des Menschen, Frankfurt/M. 1965
(Handbuch der Biologie 9)
- Kurth, Gottfried* 1974
Bevölkerungs- und stammesgeschichtliche Aspekte bevölkerungsbiologisch/demographischer Kriterien. (in: Bevölkerungsbio-logie, Eds.: Bernhard & Kandler)
Stuttgart 1974, S. 344-372.

- Kurth, Gottfried* 1975
Bevölkerungsbiologie und menschliches Verhalten (in: Hominisation und Verhalten, Eds.: Kurth & Eibl-Eibesfeld). Stuttgart 1976, S. 340-371
- Kurth, Gottfried* 1976
Palädemographische Kriterien zur Beurteilung des Aussagewertes vor- und frühgeschichtlicher Skelettenserie (in Homo 27) (zum Druck)
Göttingen 1976
- Maier, Kurt-Erich* 1971
Die Bevölkerung des Dorfes Sipplingen Ergebnisse einer historisch-demographischen Untersuchung eines Bevölkerungsisolates (1685-1970).
Diss. rer. nat.
Braunschweig 1971
- Mönkemeyer, Heinrich* 1965
Befunde zur Bevölkerungsgeschichte von Südniedersachsen.
Diss. rer. nat.
Braunschweig 1965
- Röhler-Ertl, Olav* 1976
Menschenreste aus den Straten des Mesolithikums und des Präkeramischen Neolithikums vom Tell es Sultan in Jericho/Jordanien.
Ein Beitrag zu Fragen der Bevölkerungsbiologie und Geschichte des Nahen Osten.
Diss. rer. nat.
Braunschweig 1976 (zum Druck)
- Röhler-Ertl, Olav* 1976a
Aussagegrenzen eines zahlenmässig grossen Materials am Beispiel der Serie vom Tell es Sultan/Jericho- 10000-6000 v.Chr. (in: Homo 27) (zum Druck)
Göttingen 1976
- Süssmilch, Johan Peter* 1761/62
Die göttliche Ordnung in den Veränderungen des menschlichen Geschlechtes, aus der Geburt, dem Tode und der Fortpflanzung derselben erwiesen.
Berlin 1761/62, 2. Aufl.
- Thurnwald, Richard* 1931
Repräsentative Lebensbilder von Naturvölkern, Berlin/Leipzig 1931.
(Die menschliche Gesellschaft in ihren ethno-soziologischen Grundlagen I)
- Thurnwald, Richard* 1935
Werden, Wandel und Gestaltung von Staat und Kultur im Lichte der Völkerforschung
Berlin/Leipzig 1935
(Die menschliche Gesellschaft in ihren ethno-soziologischen Grundlagen 4)

R É S U M É.

Les auteurs émettent l'hypothèse de travail, que la stabilité biologique relative des populations endémiques successives chez l'*Homo sapiens* devrait généralement être estimée plus haut que l'influence-permanence des groupes partiels immigrants ou émigrants de ces populations, dans la mesure où - en cas d'homéostasie - les populations différentes ne se différencient pas trop en ce qui concerne la façon de vivre ou de travailler. Les auteurs pensent que, dans ces conditions, l'influence des groupes partiels immigrants ou émigrants sur chaque population considérée, devrait être estimée en moyenne relativement insignifiante en ce qui concerne le point de vue biologique.

En même temps, les auteurs soulignent aussi la grande importance, mais aussi la variabilité relativement élevée du comportement qu'on peut apprendre - culture suivant R. Benedict -. Cela inclut aussi la possibilité d'un changement d'identité se produisant relativement à court terme même de groupes plus grands. D'autre part, cela

ne doit pas avoir en général de conséquences pour le stock biologique-pool des gènes.

A notre avis, on peut expliquer plus facilement et avec moins de problèmes les changements du stock biologique d'une population par des différences dans les quote-parts des jeunes générations - spécifique par groupes et/ou au-dedans des groupes-. En outre, les auteurs pensent que l'on doit tenir compte de l'influence des facteurs exogènes d'une effectivité différente sur l'empreinte du phénotype-. On doit naturellement considérer ces phénomènes en fonction de la largeur de bande génétique fixée pour chaque cas pour les combinaisons des dispositions génétiques. Nous parlons dans ce cas d'une plasticité intravitale.

De plus, nous nous efforçons de séparer les concepts ou leur rapport fixe à certains niveaux de travail, par exemple biologiques, politiques, culturels, etc. Nous pensons qu'on peut seulement de cette manière éliminer les «méprises» apparues dans le passé. «Méprises» qui n'ont pas seulement chargé lourdement ou gêné les recherches anthropologiques ou historiques.

DESPRE COMPONENTA ETNICĂ A POPULAȚIEI RURALE DIN DACIA de Iudita WINKLER

Problema ponderii populației autohtone în provincia Dacia a constituit obiectul unor controverse în literatura de specialitate. Având în vedere caracterul predominant agrar al economiei din Dacia liberă, este firesc că Daco-Geții și-au continuat, și după anul 106, existența în mediul rural.

Prin poziția lor geografică, cinci dintre așezările rurale atribuite autohtonilor se înscriu pe TIR L 34¹⁾ în patrulele XII c și d (Cimbrud²⁾ Ciunga - Ocna Mureșului, Noșlac, Obreja și Sava), treisprezece pe TIR L 35³⁾ în patrulele I c-e (Archiud, Boarta, Cașolț, Cenade, Curciu, Lechința de Mureș, Ocna Sibiului, Roșia, Ruși, Sf. Gheorghe Iernut și Slimnic) și în III d (Mugeni și Simionești), una pe TIR K 35 în I a⁴⁾ (Locusteni). Proiectate pe harta administrativă actuală a R.S.R., ele se repartizează în următoarele județe: Sibiu 7, Alba 5, Mureș și Harghita câte două, Cluj-Napoca, Bistrița Năsăud și Dolj câte una. Numai în patru localități se cunosc cimitire din epoca contemporană cu aceste așezări: trei ale autohtonilor, la Obreja (jud. Alba), Lechința de Mureș (jud. Mureș) și Locusteni (jud. Dolj), al patrulea la Ocna Mureș prezentând rituri diferite de înmormântare, ceea ce ar putea să indice o populație mixtă de autohtoni și coloniști.

În afară de acestea se mai cunosc patru cimitire ale autohtonilor, care se repartizează în județele Cluj-Napoca (Iacobeni, Soporul de Câmpie), Mureș (Iernut și Sighișoara), precum și trei cimitire cu rituri diferite în județele Alba (Șebeș), Mureș (Morești) și Olt (Fărcașele). Rezultă deci că așezările și necropolele curpinzând exclusiv morminte ale autohtonilor ca și cele cu rituri

diferite în care se poate presupune că au fost înmormântați și autohtoni nu se găsesc decât în opt dintre cele 19 județe actuale de pe teritoriul provinciei Dacia. Aproximativ 2/3 din aceste așezări și necropole se concentrează în județele învecinate Sibiu 8, Alba 6 și Mureș 3.

Din punct de vedere al condițiilor oferite de mediul geografic, opt dintre așezările autohtonilor se găsesc în regiuni potrivite pentru agricultură și pomicultură ale podișului transilvănean, restul în văi cu sol fertil. Ele sunt amplasate fie pe lângă drumul imperial de-a lungul Mureșului (Lechința de Mureș, Noșlac, Cimbrud și Ocna Mureș) și de-a lungul Târnavei (Sighișoara), fie la distanțe de 5 - 15 km. de afluenții principalelor râuri, având asigurat contactul cu drumul imperial.

Amplasarea tuturor așezărilor în regiuni fertile, indică apartenența lor la unele grupuri de Daco-Geți, care se alăturaseră Romanilor în războaiele dintre Traian și Decebal, ceea ce îi ferise de a fi împinși de cuceritori în regiunile submontane. Astfel s-ar explica și faptul că jumătate din așezări se masează în două județe, reprezentând probabil chiar teritoriul ocupat înainte. Semnificativă în acest sens poate fi considerată așezarea de la Slimnic, unde materialele ieșite la iveală cu ocazia săpăturilor au demonstrat existența populației Geto-Dace, atât înainte cât și după anul 106. Dacă alături de Geto-Daci au trăit și coloniști, nu se poate preciza; ceramica descoperită arată numai că în vecinătatea așezărilor autohtone au existat și cimitire de coloniști, cum e cazul la Cașolț și la Lechința de Mureș (unde, în așezare, găsim

ceramică dacică, care lipsește însă din cele 8 morminte de incinerare), iar la Sighișoara așezarea și una din necropole aparține coloniștilor, cealaltă necropolă e atribuită autohtonilor. Prezența în cadrul aceluiași necropole a unor morminte cu rituri diferite, indicând populații diferite ca etnic, ne arată că nu trebuie să excludem prezența coloniștilor și în așezări atribuite autohtonilor, pe baza prezenței ceramicii dacice. Părerea lui Vasile Pârvan că veteranii și coloniștii așezați în provincii n-au locuit în bordeie, ci și-au construit case cu un confort similar celui din regiunea lor de baștină, a fost confirmată prin identificarea unui mare număr de substrucții cu mortar în provincia carpatică. Ținând seama de faptul că ridicarea unor asemenea locuințe necesită timp, trebuie să admitem că, temporar, coloniștii veniți în Dacia au locuit în bordeie sau semibordeie, ceea ce face imposibilă precizarea dacă un bordei sau semibordei izolat a fost locuit de autohtoni sau coloniști. Un asemenea caz îl avem la Aiud „Valea Groapelor“, unde pe terasa de pe lângă „villae rusticae“ se află un bordei cu ceramică romană și dacică. El a putut fi locuința temporară a proprietarului vilei, dar și a unui autohton. Dacă, așadar, pentru un bordei descoperit izolat prezența ceramicii dacice nu ne permite să stabilim originea etnică a posesorului, dimpotrivă, așezările cu mai multe bordeie și semibordeie (Cașolț, Noșlac, Slimnic etc.), care indică o viață de lungă durată, trebuie atribuite autohtonilor, chiar și în situații când ceramică dacică nu se găsește decât în cantitate redusă (Cicău), căci coloniștii obișnuiți cu confortul din sud, desigur că n-au stat în Dacia permanent în locuințe improvizate.

Un alt tip de locuință atestat în epoca romană sunt casele din lemn cu fundație în tehnica zidului sec sau numai câteva rânduri de piatră peste care se ridică construcția; din punct de vedere al confortului, ele puteau să rivalizeze cu cele zidite din piatră sau cărămidă. Descoperirile de acest

gen sunt puține pînă acum (Morești-Citfalău, Tg. Jiu, Cicău și Aiton), deoarece, spre deosebire de construcțiile cu mortar, care au rezistat veacurilor și prin urmare pot fi identificate ușor prin cercetări la suprafață, cele cu fundație în tehnica zidului sec au fost ușor dîelocate, ele ies la iveală numai în urma unor săpături sistematice. În trei dintre locuințele de acest tip (Morești-Citfalău, Tg. Jiu și Aiton) s-a găsit numai ceramică romană și numai în una, la Cicău, avem și ceramică dacică alături de cea romană care prevalează. Locuințele de la Morești, Cicău și Aiton nu pot fi datate pe o perioadă restrânsă, cea de la Tg. Jiu se plasează în secolul III. Aceste locuințe care continuă tehnica cunoscută în Dacia au putut aparține exclusiv autohtonilor, după cum ar indica ceramica de la Cicău, iar lipsa acesteia în celelalte ar indica doar predilecția pentru ceramica de mai bună calitate introdusă de Romani. Nu trebuie să excludem posibilitatea ca și coloniștii să-și fi construit case de lemn în regiuni unde piatra trebuia adusă de la mari distanțe (Cicău), transportul ei fiind o problemă dificilă și costisitoare, iar lemnul era din abundență, prelucrarea și transportul lui fiind mult mai ieftin.

Elementul autohton nu lipsește nici din vilele rustice, așa de exemplu dacul romanizat din Oltenia, P. Aelius Vales qui et Esbenus: (sau Hesbenus: I.I. Russu) căruia soția și libertul său îi ridică un monument funerar de 4 m. înălțime (CIL, III, 8040), avea de sigur și o locuință de tip roman, dar mai frecvent ei sunt prezenți probabil ca muncitori în toate locuințele coloniștilor, căci în secolul II sclavajul fiind în declin, principala forță de muncă în gospodăriile veteranilor și ale coloniștilor trebuia să fi fost recrutată din rândurile băștinașilor; prezența acestora este confirmată și prin existența ceramicii dacice pe teritoriul unor vile ca cea de la Aiud „Valea Groapelor“, Gărbău, Deva și la Cinciș, unde săpăturile au scos la iveală și un mormânt de inhuma-

ție și 17 de incinerare. În acesta din urmă cele două statui așezate pe zidurile care împrejmuiu o parte a cimitirului ne arată că stăpânul vilei era fie roman, fie un provincial romanizat; în unele dintre gropile sepulcrale s-a găsit însă, alături de bucăți de minereu de fier, simbolizând ocupația, și ceramică dacică, indiciu al originii etnice a celor decedați. Se confirmă astfel presupunerea bazată înainte pe analogii cu alte provincii și că în Dacia populația băștinașă constituia principala forță de muncă în exploatarea miniere.

Tot mixtă era și populația în așezarea de la Micia urbană după aspectul construcțiilor, dar rurală din punct de vedere juridic, unde descoperiri întâmplătoare și săpăturile sistematice întreprinse sub conducerea lui C. Daicoviciu și O. Floca au dat la iveală atât ceramică dacică, cât și inscripții consemnând nume romane, grecești și orientale. În marele centru de olari de la Cristinești, pe lângă ceramica provincială romană, se lucrau și vase de formă și tehnică proprie Latène-ului dacic, dovadă că Dacii și-au păstrat deci, după cum a precizat A. Filimon, „tradiționalele lor elemente de cultură”. Marea cantitate de ceramică lucrată după caracteristicile Latène-ului era destinată desigur și pentru a fi vândută în alte părți, ea indică o prezență numeroasă a populației locale alături de coloniști și veterani.

Date semnificative pentru cunoașterea compoziției etnice a populației oferă inscripțiile din mediul rural. Pe baza lor se poate stabili că dintre numele de persoane (peste 230), 5,6% sunt traco-dacice, ceea ce reprezintă aproape dublu față de numele traco-dacice pe întreaga provincie (58 din 2600), iar 29% sunt celtice, față de numai 2% din întreaga provincie, ceea ce arată că în mediul rural s-au așezat în proporție mai mare aceste elemente provenite din rândurile unor populații cu economie predominant agrară, pe când italicei greci și orientalii preferau centrele urbane sau semiurbane.

Concordă cu acestea și faptul că dintre cei menționați în epitafuri numai 16 sunt cu *tria nomina*, restul de 40 cu două nume. Cei de condiție peregrină constituie deci grosul populației aduși *ad agros colendos*. Inscriptiile din mediul rural, cu două excepții, sunt scrise în limba latină, indiciu concludent pentru o colonizare cu populație latinofonă.

Unele dintre sculpturi vin să completeze informațiile din inscripții prin reprezentarea unor scene din viața defuncților ca, de exemplu, cele de pe peretele ediculei de la Șeica Mică, unde este ilustrată trecerea militarilor lăsați la vatră în rândul agricultorilor. Este probabil că monumentul a fost ridicat de Celții romanizați, dat fiind că în aceeași localitate s-a găsit și o inscripție funerară ce semnalează o familie de Celți (CIL, III, 1966) și că din Pannonia se cunosc două monumente de tipul celor de la Șeica Mică.

Compoziția etnică a populației de pe teritoriul minelor de aur a fost analizată pe baza datelor furnizate de inscripții și de descoperiri arheologice. Din totalul de 166 de nume de persoane cunoscute din această regiune, 61% sunt orientale și grecești, restul romane și romanizate și 39% ilire. Colonizarea unor Iliri ca specialiști în exploatarea minelor, o atestă și denumirea de *vicus pirustrorum* (cerata VIII), fie că a fost o suburbie a centrului de la Alburnus Maior, fie o așezare independentă. Elemente autohtone sunt documentate prin păstrarea celor cinci toponimice dacice, precum și prin unul dintre cele două opaițe de la Brad. Acest opaiț cu picior și talpă circulară pe care se încolăcește o ornamentație asemenea unui șarpe se deosebește prin formă de cele uzuale, fiind, după părerea noastră, o adaptare ingenioasă a fructierei dacice în vederea utilizării ei ca lucernă. Celelalte ornamente ale opaițului, reprezentând un ins care trage cu arcul, altul care aruncă o suliță și un al treilea, cu privirea îndreptată spre ei, care cântă din flaut (fig.1), puteau fi motive

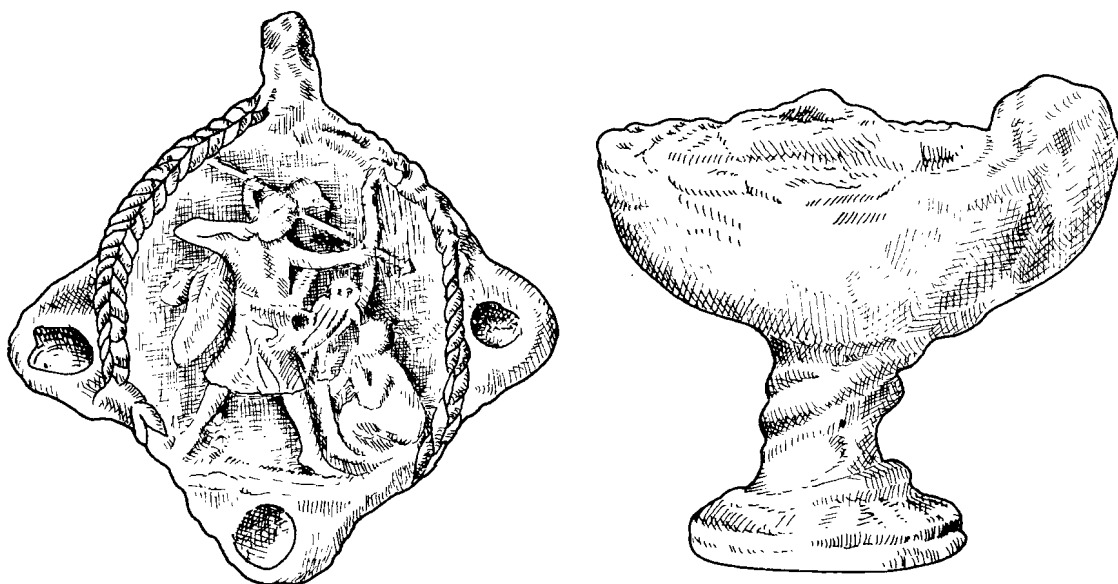


Figura 1

luate din mediul înconjurător sau copiate după produse de *terra sigillata*. Arderea slabă și forma neobișnuită arată că acest opaiț este opera unui artist local din epoca romană, care a văzut un vas dacic cu picior. Domnul profesor Tudor Dumitru a arătat că la Sucidava, în stratul din sec. IV e.n., s-au găsit două opaițe similare cu cel de la Brad, așa încât nu este exclus ca și acesta din urmă să fi fost lucrat în aceeași perioadă.

Vestigiile așezărilor autohtone documentează, după cum rezultă din cele prezentate, în primul rând situația coloniștilor și a Daco-Geților care, alăturându-se Romanilor, și-au asigurat în noua provincie o situație privilegiată, în timp ce despre cei constrânși să trăiască pe *ager stipendiarius* în urma opoziției lor în timpul războaielor,

nu dispunem de informații; locuințele lor fiind sărăcăcioase și în parte instabile din cauza preponderenței păstoritului în regiunile de munte și submunte, n-au fost descoperite până în prezent. *)



BIBLIOGRAFIE .

- 1) *Tabula Imperii Romani, Aquincum—Sarmizegetusa—Sirmium, L 34*, Budapeșt, 1968.
- 2) D. Protase, *Problema continuității în Dacia în lumina arheologiei și numismaticii*, București, 1966; I. Mitrofan, *Așezări ale populației autohtone în Dacia superioară*, în *Acta MN*, IX, 1972, p.145 ș.u.
- 3) *Tabula Imperii Romani, Romula—Durostorum—Tomis, L 35*, București, 1969.
- 4) *Tabula Imperii Romani, Drobeta—Romula—Sucidava*, București, 1965; D. Protase, *Riturile funerare la Daci și Daco-Romani*, București, 1971.

*) Comunicare făcută la Congresul tracologic de la București.

Acest Buletin este conceput ca o tribună liberă de circulație a ideilor provenite nu numai de la specialiștii consacrați, ci de la toți cei ce se ocupă de probleme tracologice. Publicarea unui articol sau a unei lucrări nu înseamnă că reprezintă implicit și punctul de vedere al Centrului de Studii Istorice.