



Buletin european

Anul VI, N. 66

Martie 1980

Noi Tracii

Fondator: Prof. Dr. Iosif Constantin Drăgan

UNITATE ȘI CONTINUITATE ÎN EXTREMITATEA SUDICĂ A ROMÂNIEI

(Județul Teleorman)

de Corneliu Beda și Ion Moraru

Una din problemele fundamentale ale istoriei poporului român o constituie problema unității și continuității acestui popor în vatra sa strămoșească, ctitorită de Burebista în secolul I î.e.n. în spațiul geografico-istoric carpato-danubiano-pontic.

Intemeierea acestei entități statale de către Burebista, caracterizat de către contemporanii săi ca fiind "cel dintâi și cel mai mare dintre regii Traciei", constituie un eveniment de importanță națională pentru poporul român și va fi aniversat în 1980, cu ocazia împlinirii a 2050 ani.

În cadrul acestui stat, întemeiat în urmă cu 2050 de ani, se afla și actualul teritoriu al județului Teleorman, situat la hotarul de sud al țării, lângă Dunăre.

Cercetarea arheologică a județului Teleorman a avut ca rezultat descoperirea și aducerea în circuitul științific internațional a unui valoros fond de documente arheologice care vin să confirme prin dovezi materiale unitatea și continuitatea acestui popor și în partea de sud a țării.

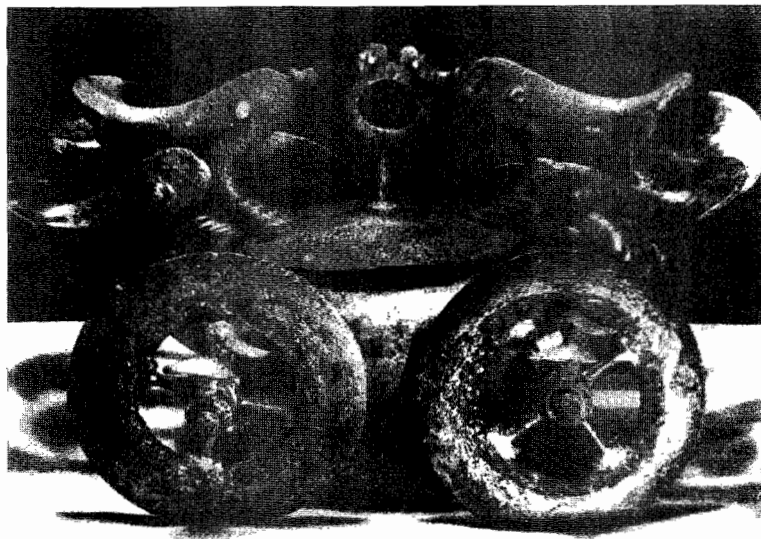
Săpăturile efectuate în anul 1977 la Ciuperceni, comună situată în preajma municipiului Turnu Măgurele, coboară începuturile istoriei pe aceste locuri cu peste un mileniu în urmă, fapt demonstrat de scoaterea la suprafață a unui strat cu unelte de prund lucrate de omul acelor vremuri, identice cu cele descoperite pe văile Dârjovului și Dâmbrovnicului, fiind dintre cele mai vechi descoperite pe continentul nostru (paleoliticul inferior). Așezarea de tip aurignacian (paleoliticul superior) dovedește posibilele legături care existau între locuitorii paleoliticului din Balcani și cei din Europa centrală. Depozitele de silex descoperite aici au constituit materia primă nu numai pentru epoca pietrei cioplite ci și pentru populațiile neolitice și cele din epoca bronzului din această zonă a țării. Se explică în felul

Inmormântările în măguri-tumuli, unele de dimensiuni de-a dreptul impresionante, care străjuiesc și astăzi câmpiile acestui județ, vin să confirme faptul că eforturile depuse pentru ridicarea lor aveau menirea să eternizeze prezența acestora pe aceste meleaguri.

Existența în așezări din epoca bronzului a mai multor nivele de locuire, inventarul acestor așezări, tehnica de lucru a uneltelor, armelor și podoabelor, precum și stabilirea unor populații din perioada bronzului pe și în apropierea unor așezări din epoci anterioare demonstrează atât stabilitatea de locuire, adaptarea la situațiile nou create prin contactul cu alte populații cât și folosirea condițiilor oferite de mediul înconjurător; la Zimnicea, în apropierea cetății getice, a fost descoperită și cercetată o necropolă aparținând epocii bronzului (grupul Zimnicea-Plovdiv).

Tezaurizarea unor numeroase obiecte de aur (peste 400 de inele precum și piese în formă de cilindru, descoperite în secolul trecut la Turnu Măgurele) dovedește atât gradul de dezvoltare economică cât și măiestria artistică a creatorilor.

În circa 20 de localități din județ au fost descoperite în așezări și morminte unelte, arme, obiecte de podoabă care datează din prima epocă a fierului. La Zimnicea, la nord de cetatea getică, a fost cercetată o importantă metropolă din această perioadă. În urma săpăturilor efectuate în satul Meri, comuna Vedea, într-un mormânt tumular, datând de la sfârșitul mileniului II î.e.n., în afară de un schelet uman și o mare cantitate de ceramică, cu elemente specifice și epocii bronzului, a fost descoperit și un cuțit de fier care demonstrează că acest metal era utilizat aici la o dată timpurie.



*Car ritual ("solar") de bronz, prima epocă a fierului (circa 750-700 î.e.n.)
descoperit la Bujoreni, Jud. Teleorman.
Muzeul județean de istorie Alexandria - Teleorman.*

În mod cu totul întâmplător - ulterior s-au efectuat cercetări arheologice - într-o măgură-tumul din comuna Bujoru, a fost descoperit un depozit de 12 obiecte de bronz și fier. Piesa de bază a acestui depozit o constituie "carul solar", obiect ritual de mici dimensiuni, depus cu alte obiecte, ce prezintă, ca și carul, elemente legate de cultul solar, în mormântul unei căpetenii, totodată șef spiritual al comunității. Creație a populațiilor traco-geto-dacice din această zonă dunăreană, pe lângă măiestria artistică cu care este lucrat, carul votiv demonstrează tehnica înaltă atinsă de acești locuitori, utilizarea timpurie a fierului, folosit la confecționarea unui cuțitaș de fier găsit în același depozit, la osiile, roțile și agățătoarele carului.

Tiparele de turnat metale descoperite în localitățile Lăceni și Orbeasca de Sus, demonstrează că triburile traco-getice din această zonă cunoșteau metalul, confecționau unelte, arme și obiecte de podoabă, practicau schimburi economice cu triburi din alte zone ale țării; făurirea tiparelor și a uneltelor presupune un înalt grad de civilizație, bogăție materială a Tracilor și, lucru foarte important, stabilitatea pe un anumit teritoriu, locuit de populații înrudite.

Folosirea, încă din secolul al V-lea î.e.n., a roții olarului pe acest teritoriu din sudul țării, ceramica descoperită în zona municipiului Alexandria, dovedesc cu prisosință existența unei populații autohtone, stabile, în strânse legături comerciale cu populațiile din sudul Dunării și cetățile grecești. Această ceramică, care în linii mari se apropie de ceramica din orașele grecești vest pontice, prezintă particularități de formă și tehnică specifice populației tracice. În județul Teleorman au fost identificate și în mare parte cercetate aproape 100 de așezări rurale și 5 cetăți (la Zimnicea, Albești, Orbeasca de Sus, Trivale Moșteni, Roșiori de Vede) aparținând epocii geto-dacice. Numărul mare de așezări, bogăția inventarului, sistemele de fortificații, tezaurile monetare antice, dovedesc înaltul grad de civilizație atins de societatea geto-dacică încă din secolele IV-III î.e.n., dar mai ales în secolele II-I î.e.n. Se constituie puternice uniuni de triburi getice care mai târziu vor constitui regate de genul celor întemeiate de regi puternici, buni organizatori și pricepuți șefi militari ca Burebista "cel viteaz în luptă", cum spun textele, și Decebal.

O astfel de uniune de triburi getice este și aceea care în secolul IV î.e.n. (anul 335 î.e.n.), sub conducerea unui șef militar, al cărui nume nu ne este încă cunoscut, venind în ajutorul lui Sirmos, rege al Fribalilor, neam tracic din sudul Dunării, îi va opune rezistență regelui Macedoniei, Alexandru cel Mare, venit să ocupe ținuturile. Cetatea atacată și până la urmă cucerită de Alexandru, după părerea specialiștilor este aceea de la Zimnicea, lângă Dunăre.

Izvoarele scrise - relatarea istoricului grec antic Arrian, precum și dovezile arheologice - îi prezintă pe Geții care s-au opus lui Alexandru Macedon ca o populație unitară și puternică.

Grânele înalte, bărcile de pescuit și atac, prăzile bogate luate de Macedoneni dovedesc că Geții aveau o agricultură avansată, consecință a generalizării și specializării meșteșugului prelucrării metalelor și a evoluției

metodelor de cultivare a pământului. La o populație estimată la 70-75 de mii de locuitori, cât cuprindea această uniune, organizată într-o zonă situată între cursurile inferioare ale râurilor Olt și Vedea și fluviul Dunărea, a putut fi mobilizată o armată de circa 14-15 mii de ostași. Pe un teritoriu restrâns, dar dens locuit, Geții au putut strânge o armată numeroasă pentru vremurile acelea, mai ales că vestea ivirii armatei macedonene nu se putuse răspândi mult în interiorul câmpiei getice. Faptul demonstrează că în caz de primejdie triburile locale lăsau la o parte conflictele interne minore și se coalizau în uniuni puternice, împotriva pericolului extern.

Șeful unei astfel de uniuni trebuie să fi fost și personajul înmormântat într-un tumul de pe raza comunei Peretu, nu departe de cetățile fortificate din preajma orașului Roșiori de Vede și a satului Albești. Inventarul mormântului, deosebit de bogat, care conținea printre altele un car de luptă, un coif de argint bogat decorat etc., dovedește că cel decedat era un șef militar get din secolul al IV-lea î.e.n.

Descoperirea la Zimnicea și în alte localități din județ (Pietroșani, Fântânele, Poroschia) a unor întinse necropole getice care cuprindeau morminte cu inventare bogate, demonstrează, pe lângă caracterul ritualului religios, și stabilitatea populației care îi înmormânta cu mai mult sau mai puțin fast, în funcție de rang, pe cei decedați, în locurile de baștină.

În această parte de sud a Daciei au fost descoperite numeroase tezaure monetare precum și monede izolate, emisiuni greco-macedonene, romane și locale. O statistică recent alcătuită demonstrează intensă circulație monetară, dovadă a bogăției așezărilor, precum și a schimburilor comerciale interne și externe. Descoperirile cele mai numeroase apar în bazinele inferioare ale râurilor Vedea, Teleormanul, Călmățui, până la Dunăre.

În județul Teleorman sunt cunoscute în tezaure (peste 40 în 30 de localități) sau izolat, peste 300 de descoperiri monetare. Tezaurizarea monedelor, găsite în apropierea și, mai rar, în interiorul așezărilor, demonstrează atât acumularea de bogății cât și puterea lor de circulație în timp.

Descoperirile arheologice au scos la iveală, pe lângă alte obiecte, un număr imens de vase de diferite mărimi și forme, lucrate cu mâna sau la roată (se remarcă vestitele vase decorate cu călăreți și rozete, descoperite la Zimnicea, unul aflat la Muzeul Național, iar celălalt la Muzeul județean Alexandria), unele de factură grecească, cele mai multe cu specific local, care au la bază fondul local hallstattian sau anterior primei epoci a fierului.

Izvoarele scrise, dovezile arheologice și numismatice, sunt elemente care demonstrează forța politică și economică la care ajunseseră triburile locale, unitatea civilizației geto-dacice.

Luptele dintre Geto-Daci și Romani în secolul I î.e.n., deportarea la începutul secolului I e.n. a circa 50 de mii de Geți în dreapta fluviului Dunărea și distrugerea așezărilor getice din șesul Munteniei, nu au întrerupt comerțul cu Romanii și nu au însemnat încetarea oricăror urme de viață pe acest teritoriu; o parte din locuitori fie că s-au retras în regiunile deluroase, fie că au continuat să locuiască în zone mai puțin accesibile atacului sau mai ferite din câmpul vizual al atacatorilor (râpe, văi, păduri,

crovuri).

Elementele culturii romane vor sta în secolele următoare la baza fondului local al noii societăți romanizate. Odată cu cucerirea Daciei de către Romani în secolul II e.n., populațiile geto-dacice vor locui, în majoritate, în așezări rurale, fiind tributare autorităților imperiale romane. Descoperirile arheologice din perioada secolelor III-X sunt destul de numeroase ca să demonstreze continuitatea de viață pe un teritoriu ocupat de o forță militară ca Imperiul Roman, părăsit apoi de cuceritori și lăsat pradă năvălirilor unor popoare în migrație. Descoperirile monetare, în special circulația unor monede din metal inferior confirmă existența unei populații autohtone care folosea acest instrument de schimb în comerțul intern. Au fost descoperite, pe lângă tezaure de monede romane imperiale și numeroase monede izolate în peste 30 de localități. În două localități s-au găsit tezaure de monede bizantine. În ceramică precum și în ritualul funerar se continuă forme și obiceiuri moștenite de la strămoșii geto-daci. Afirmația se bazează pe obiectele descoperite izolat sau așezările identificate.

Ocupațiile de bază ale populației autohtone daco-romană și apoi romană continuă să fie agricultura, creșterea animalelor, pescuitul, olăritul, țesutul, prelucrarea diferitelor materiale (lemn, metal, os); schimburile comerciale, deși stânjenite, continuă. Aceste ocupații sunt dovedite de materialul arheologic bogat din așezările de la Socetu (unde-și desfășura activitatea în mijlocul localnicilor, în secolul al III-lea e.n. olarul Aurelius Silvanus, cum arată inscripția în limba latină de pe fundul unui vas), Dulceanca, unde s-au identificat așezări și cuptoare, precum și un bogat material arheologic din secolele III-VI e.n. Ceramica descoperită într-un bordei din secolele VIII-IX, lucrată la roată, se înrudește atât cu aceea din secolele anterioare cât și cu ceramica bizantină contemporană epocii. Zgura și obiectele de fier găsite în așezările de la Dulceanca provin din depozitele mineralogice locale de pe râul Burdea. În anul 1973 s-a descoperit în zona așezării getice și feudale de la Zimnicea un cuptor pentru reducerea minereului de fier, atribuit secolelor VIII-IX; brăzdarul de plug, din fier, precum și cuțitul de fier descoperite lângă cuptor, demonstrează atât un aspect al vieții economice desfășurate de o populație stabilă, cât și preocupările pașnice ale acestor locuitori.

Popoarele în migrație au intrat în relații cu populația locală daco-romană care, preluând ce era avansat în viața și activitatea acestora, au reușit să le asimileze, consecința acestei asimilări a noilor veniți de către localnici fiind formarea unei civilizații specifice perioadei de formare a poporului român.

Numărul mare al așezărilor descoperite precum și dovada că pe teritoriul lor se suprapun elemente de cultură materială care încep din epoca neolitică și continuă până în ultimele secole ale mileniului I e.n. (locuire neîntreruptă, identificată arheologic în peste 30 de localități, cu așezări pe același loc, în acest lung interval istoric), ulterior constituind vetrele unor localități actuale, demonstrează că acest teritoriu al Teleormanului a fost în permanență locuit de o populație autohtonă.

Tracii, Pelasgii, Aheenii, Ionienii, Eolienii și Dorienii

Vladimir I. Gheorghiev

continuare

Pelasgii și situația etnică în Creta miceniană

Informația cea mai veche referitoare la situația etnică din insula Creta o găsim într-un pasaj celebru din Odiseea (XIX 172-7), unde se spune că în Creta locuiau Aheii, Eteocretanii, Cydonienii (*Kydones*), Dorienii și Pelasgii. Tucidide (I 12) povestește că Dorienii au ocupat Peloponezul către 1100, la 80 de ani după terminarea războiului troian. În epoca clasică insula Creta a fost locuită de o populație doriană sau dorizată. Populația predoriană a fost deci dorizată între anii 1100 și 800. Așadar, pasajul citat din Odiseea descrie situația etnică din Creta imediat după invazia doriană.

Aheii, Cydonienii și Dorienii sunt triburi grecești (Gheorghiev, *Introduzione alla storia delle lingue indoeuropee*, Roma, p. 82). Eteocretanii "adevărații Cretani" sunt desigur poporul regelui Minos, care a domnit în Grecia înainte de invazia grecească.

*

Arheologii afirmă că în Creta preelenică existau două grupuri (sau straturi) etnice: populația din epoca neolitică (\pm 6000-2600) și cea din epoca minoică (de la \pm 2600). Aceasta confirmă informația din Odiseea, citată mai sus, care distinge două populații preelenice: Eteocretanii și Pelasgii, fapt confirmat și de datele toponimice. În Grecia există două straturi toponimice preelenice: toponimele de tip "pelasgic" (*Berekynthos*, *Pyranthos*, *Amnisos*, *Benkasos*, *Lari(s)sa*, *Labyrinthos* etc.) și altele care pot fi explicate cu ajutorul hititei-luvite (*Minoa*, *Karnesso(polis)*, *Kytaion*, *Myryn(n)a* etc.). Mai mulți arheologi susțin că pe la \pm 2600 în Creta orientală (și centrală) au venit emigranți din Asia Mică de sud-vest. În mileniul al II-lea și al III-lea Asia Mică de sud-vest și de vest a fost locuită de o populație hitito-luvită ai cărei urmași direcți sunt Licienii, Carienii și Lidienii.

Alți autori antici greci susțin că în Creta a locuit un popor numit

Termilieni, care sub conducerea lui Sarpedon, fratele regelui Minos, a emigrat în Licia și a luat numele de Licieni. Populația care în Odiseea purta numele de "Eteocretani" (adevărații Cretani) au fost deci Termilienii, adică poporul lui Sarpedon și al regelui Minos (Minoenii). Emigrația Termilienilor a fost probabil provocată de invazia greacă. În inscripțiile liciene, de altfel, din sec. V-IV populația (și limba sa) apar sub denumirea de termiliană și nu de liciană. Limba liciană sau termiliană e bine cunoscută: e un dialect (sau o limbă) luvită. Prin urmare, în Creta preelenică (minoică) s-a vorbit printre altele o limbă (sau un dialect) luvit (Gheorghiev, *Introduzione alla storia delle lingue indoeuropee*, p. 5).

*

Am văzut că forma numelui *Pelasgoi* e deformată probabil de o etimologie populară (**Pelags-koi* "oamenii mării") a formei mai vechi **Pelastoi*, atestată în scoliile Iliadei (XVI 233) și citim *Pelastikos* în loc de *Pelagikos*. Pe de altă parte, Esichius ne informează că la Atena se spunea *Pelastikos* în loc de *Pelagikos*.

Prin urmare numele **Pelastoi* poate fi identificat cu numele ebraic *pēlišt-im* (-*im* este desinența de plural), asirianul *palašta*, *pilištu* și egipteanul *pršt*, adică cu numele Filistinilor din Biblie. R. Dussaut în lucrarea sa *Prélydiens, Hittites et Achéens*, apărută la Paris în 1953 vocalizează forma ebraică a numelui cunoscut *Pelaset* și forma egipteană cunoscută *Pelsata*. După tradiția Bibliei Filistinii au emigrat din insula Creta. Arheologul francez Jean Bérard (în *Revue archéologique*, XXXVII, 129-137) a sprijinit teza noastră cu dovezi arheologice. Astfel, Pelasgii, după ce au fost alungați de invazia doriană au emigrat în Palestina căreia i-au dat numele lor. În timpul epocii miceniene au avut o activitate importantă în regiunea menționată, iar mai târziu au fost asimilați de Evrei (și Fenicieni?).

În consecință, după invazia greacă care a început cel mai târziu la începutul celui de al II-lea mileniu, Pelasgii, adică populația preelenică a Greciei, au fost parțial elenizați, parțial constrânși să emigreze. Restul Pelasgilor alungați din Grecia s-au așezat în Troada, la Plakie și Skylake (în Propontida), în Ionia și în Eolia, la Creston (la vest de râul Strymon), în Italia și în Palestina.

*

Ipotezele formulate de savanții moderni despre identitatea Pelasgilor și a raporturilor lor cu alte popoare merg de la negarea completă a existenței lor până la tentativele cele mai diverse - de a le atribui trăsături specifice și a le situa printre grupurile etnice ale antichității (cf. Sakellariou, *Peuples préhelléniques d'origine indo-européenne* Athènes, 1977, p. 81). Scopul principal al acestui studiu este de a releva faptele ele mai sigure în privința Pelasgilor, de a arăta înrudirea lor apropiată cu Tracii și importanța lor pentru geneza poporului grec.

CHEVAL ET CAVALIER SUR LES MONNAIES DACES

de Gabriel Iliescu

Le revers de la tétradrachme d'argent, de type Philippe II, roi de Macédoine, dans ses séries posthumes, présentait habituellement le cavalier dit «olympique» ou «royal»; il plaisait beaucoup au monde «barbare» thraco-géto-dace et celtique d'est, voisin de l'Etat gréco-macédonien en pleine expansion à cette date (aux environs de l'an 300 av. n. ère).

Pourquoi? Parce que le monde antique de cette époque représentait péjorativement la civilisation du cheval.

Cheval et cavalier constituaient un tout potentialisé, symbole de l'éternelle aspiration de l'homme à l'autodépassement vers le monde des héros, des demi-dieux et des dieux, le monde du rêve antique.

Les Géo-Daces étaient des cavaliers incomparables (ils aimaient le cheval), de même que le monde sarmato-bastarne voisin.

Les premières séries copiées d'après la monnaie de type Philippe II posthume représentaient sur l'avvers en général fidèlement le cheval et le cavalier olympique, avec des restes d'écriture grecque et des symboles et des sigles grecs reproduits avec exactitude. Sur les séries ultérieures, l'écriture grecque disparaît, mais quelques symboles et sigles persistent et d'autres nouveaux, d'inspiration géto-dace et celtique (soleil, oiseau, branche, etc.) font leur apparition.

Le cheval et le cavalier sont de plus en plus stylisés, de sorte que nous nous trouvons imperceptiblement devant de nouvelles monnaies, dites «barbarisées», mais qui du point de vue de la beauté artistique dépassent - au moins sur certains types bien individualisés - le modèle original.

Les Celtes surtout, grands maîtres de la transformation des métaux, prêtent souvent aux voisins Daco-Gètes, avec lesquels ils partagent l'organisation en mosaïque tribale, au Nord-Ouest de la Dacie, des mercenaires qualifiés et une expérience plus vaste.

La monnaie tribale s'individualise en types monétaires portant différents noms territorialisés, d'après les localités où ils ont été trouvés en plus grand nombre. On distingue les types Banat, Agriş, Kriciova, Crişeni-Berchieş, Tulgheş, Huşi-Vovrieşti, Bugiuleşti, «Larissa», «Janus», à tête humaine au-dessus du cheval, Prundu-Jiblea, Adâncata-Mânăstirea, Măcin, Moskonos etc. Cheval et cavalier y sont stylisés; ils reflètent plus suggestivement la force et le dynamisme du couple homme-cheval et ne ressemblent que vaguement au modèle grec, beaucoup plus statique, presque hié-

ratique sur le cavalier dit royal.

Il paraît que sur certains types monétaires, par exemple «Govora - préjaniforma» ou Prundu-Jiblea, apparaît aussi le cavalier féminin (les Sarmatides mentionnées par Platon, qui ont succédé aux célèbres amazones danubiennes), mais ce n'est qu'une simple hypothèse. La représentation du cheval et du cavalier sur certaines monnaies de type «Larissa», «janus», Prundu-Jiblea, Voloşani, etc. réalise de vrais chefs-d'oeuvre de gravure monétaire.

Le maintien d'une mesure, d'un équilibre dans l'innovation, comparativement au modèle grec, est dû plutôt - selon moi - à la contribution gète-dace modératrice, qu'à l'innovation celtique frénétique.

Ainsi, si nous analysons la monnaie daco-gétique, de contribution celtique ou non, comparativement à la monnaie celtique d'ouest contemporaine, nous trouverons une confirmation de l'idée énoncée ci-dessus.

La fantaisie sans frein des maîtres monétaires celtes de l'ouest (Lancelot Lengyel - Paris) a conduit la monnaie celtique à la simple graphie monétaire, à la décomposition de l'image en art non-figuratif, souvent un simple dessin décoratif (coiffure des Belges, etc.).

Dans la seconde phase de développement de la monnaie gète-dace, lorsqu'on passe à la réalisation politique des unions tribales, quoique l'influence des idées celtiques se maintienne, la monnaie dace glisse à son tour vers la superstylisation géométrique si adéquate au style ornemental artistique dace (céramique, objets d'ornement en argent, etc.). Pendant cette période s'individualisent les types monétaires: Dumbrăveni, Aninoasa, Vârteju-Bucarest, Hunedoara, Aiud-Cugir, Medieşu-Aurit, Toc-Chereluş etc.

Le cheval et cavalier de type Aninoasa ou Medieşu-Aurit réalise des chefs-d'oeuvre de graphie monétaire, dont l'art numismatique mondial peut être fier.

Il s'agit d'un art monétaire complètement nouveau, auquel on ne peut pas appliquer les anciens critères d'appréciation.

L'art de la graphie moderne, qui a commencé officiellement avec Picasso, a ainsi un ancêtre gète-dace dans l'antiquité (peut-être par la filière celtibère?).

Après l'unification des unions tribales dans le premier Etat dace centralisé sous Burébista, «le premier et le plus grand des rois de Thrace», celui-ci interdit la frappe des anciennes monnaies tribales et introduit comme monnaie unique le denier républicain romain.

Cependant, les anciennes monnaies daces continuent à circuler, et des types nouveaux n'apparaissent plus jusqu'à l'an 106, date de la conquête de Dacie par Trajan.

En échange, la monnaie républicaine romaine est quelquefois fidèlement copiée ou très peu modifiée (par exemple, l'atelier de Tilişca-Sibiu) et ce n'est pas rarement qu'elle est imitée de manière «barbarisée», conformément à l'ancienne manière daco-celtique (environ 500 monnaies trouvées jusqu'à présent - Maria Ghişescu). On trouve aussi des monnaies «fourrées» ou même les monnaies faites d'après le denier républicain romain. Sur celles-ci, adoptées par la Dacie de Burébista, cheval et cavalier appar-

aissent plus rarement, soit sous la forme de chevaux à la bige, à la trige, à la quadrigue ou même à la quintige (innovation dacique), avec la tête de Rome ou d'autres dieux sur l'avvers (Apollon, Diane-Bendis, etc.).

Cheval et cavalier figurait plus rarement sur la nouvelle monnaie du type du denier républicain romain, mais leur beauté stylistique est appréciée par les «Daces amateurs de chevaux», qui accumulent dans un laps de temps relativement bref une énorme quantité de monnaies (on a trouvé environ 25.000 monnaies républicaines romaines).

Sur la monnaie impériale romaine qui circule dans la Dacie préromaine, cheval et cavalier sont pauvrement représentés sur le revers; en général on y voit seulement le cavalier impérial de type Domitien ou de type Trajan variante I sur un aureus ou variante II sur un sesterce, ce qui nous ramène en quelque sorte au cavalier hiératique «royal» macédonien de type Philippe II.

Le galop frénétique des chevaux et des cavaliers géto-daces sur la monnaie ancestrale s'étend ainsi depuis environ l'an 300 av.n. ère jusqu'à l'an 106 de n. ère, c'est-à-dire sur une période de plus de 400 ans.

C'est une épopée héroïque unique, inscrite en gravure monétaire, atteignant quelquefois le niveau de la perfection monétaire gréco-romaine qui l'a inspirée et créant même parfois, par superstylisation géométrique daco-celtique, un nouvel art monétaire original (L. Lengyel - Paris), avec ses chefs-d'oeuvre évidemment et aussi avec son évolution et involution du figuratif au non-figuratif et à l'ornemental.

De cette symbiose héroïque entre cheval et cavalier sur la monnaie thrace est issu aussi peut-être le mythe du cavalier thrace votif, «image transfigurée du défunt à la condition divine» (D.M. Pippidi), de même qu'au Moyen Age la représentation plastique du «Dieu Cavalier» sera partiellement continuée par la représentation plastique de culte de Saint-Georges.

LISTA ILUSTRATIILOR

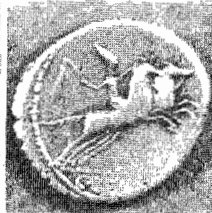
[1] *Tétradrachme de type Philippe II avec le cavalier «olympique» sur le revers. - Série posthume pour le monde «barbare» géto-dacique.* [2] *Cheval et cavalier; imitation stylisée sur les séries ultérieures avec des restes d'écriture et de sigles grecs.* [3] *Cheval et cavalier; imitation stylisée sur les séries ultérieures sans écriture, mais avec des symboles grecs et locaux.* [4] *Cheval et cavalier sur la monnaie dacique de type Banat.* [5] *Cheval et cavalier sur la monnaie daco-celtique de type Tulghes-Kriciova.* [6] *Cheval et cavalier sur la monnaie celto-bastarne de type Husi-Vovriesti.* [7] *Cheval et cavalier sur la monnaie celto-dacique de type Banat.* [8] *Cheval et cavalier sur la monnaie dacique de type «à tête humaine au - dessous du cheval».* [9] *Cheval et cavalier sur la monnaie dacique de type «Larissa».* [10] *Cheval et cavalier sur la monnaie dacique de type «Janus».* [11] *Cheval et cavalier féminin [?] sur la monnaie dacique de type Govora «Janus» [à contremarque].* [12] *Cheval et cavalier féminin [?] sur la monnaie dacique de type Govora «Janus» [à contremarque].* [13] *Cheval et cavalier sur la monnaie dacique de type Voloscani.* [14] *Cheval et cavalier sur la monnaie dacique de type Prundu-Jiblea.* [15] *Cheval et cavalier sur la monnaie dacique de type Macin.* [16] *Cheval et cavalier sur la monnaie gétique de*



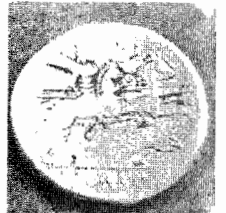
30



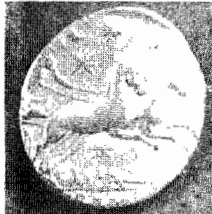
33



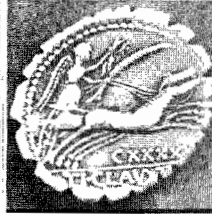
37



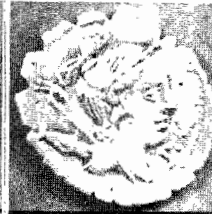
35



36



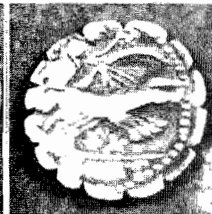
37



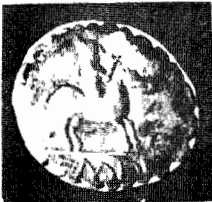
38



39



40



41



42



43



44



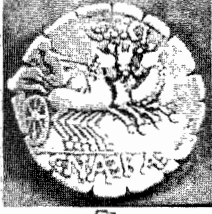
45



46



47



48



49



50



51



52



53



54



55



56



57



58



59



type Moskonos, à écriture grecque. [17] Cheval et cavalier sur la monnaie daco-celtique de type Criseni-Berchies. [18] Cheval sans cavalier sur la monnaie divisionnaire daco-celtique de type Criseni-Berchies. [19] Cheval sans cavalier, fortement stylisé, sur la monnaie daco-celtique de type Toc-Cherelus. [20] Cheval et cavalier sur la monnaie dacique de type Dumbraveni. [21] Cheval et cavalier, fortement stylisé, sur la monnaie dacique de type Aninoasa-Dobresti [graphie monétaire]. [22] Cheval et cavalier, stylisation extrême, sur la monnaie dacique de type Mediesu-Aurit. [23] Cheval et cavalier, stylisation extrême, sur la monnaie dacique de type Aiud-Cugir. [24] Cheval et cavalier, stylisation extrême, sur la monnaie dacique de type Hunedoara [graphie monétaire]. [25] Cheval et cavalier, stylisation extrême, sur la monnaie dacique de type Vîrteju-Bucarest [graphie monétaire]. [26] Amazone à cheval, mourante [art thracique, bronze]. [27] «Apollon l'hyperborée». Avers de la monnaie daco-celtique de type Tulgheș-Copăceni. [28] «Dionysos danubien». Avers de la monnaie daco-celtique [«fourrée»]. [29] Cheval en argent - sans cavalier thracique [déchiré]. Art thracique [d'influence hellénistique]. [30] Tête de la déesse «Rome» à bonnet phrygien-thracique. Denier républicain romain. Avers. [31] Cheval et cavalier de type L.C. Piso L.F. Frugi. Denier républicain romain. [32] Cheval et cavalier à bouclier et lance, type Torqua ex.s.c. Denier républicain romain. [33] Deux chevaux et un cavalier de type C.M. Censorius. Denier républicain romain. [34] Deux chevaux et deux cavaliers de type Dioscures, chien dans l'angle droit inférieur. Denier républicain romain. [35] Victoire en bige au clair de lune et sous un ciel étoilé, de type Apollon-Hélios. Denier républicain romain. [36] Victoire en bige de type Ti-Claudius Néro. Denier républicain romain. [37] Diane, de type Ti-Claudius Néro. Denier républicain romain. [38] Diane-Bendis de type Ti-Claudius Néro. Imitation dacique. [39] Victoire en bige de type Ti-Claudius Néro - imitation dacique. [40] Cheval et cavalier de type non déterminée, imit. dacique. [41] Cheval et cavalier de type Piso-Frugi, imitation dacique. [42] Deux chevaux et deux cavaliers [Dioscures]. Imitation dacique. [43] Deux chevaux et deux cavaliers [Dioscures]. Imitation dacique. [44] Victoire en bige. Copie dacique. [45] Victoire en bige. Imitation dacique. [46] Victoire en bige [à gauche]. Imitation dacique. [47] Victoire en trige de type C. Naevius Balbus. Denier républicain romain. [48] Victoire en trige. Imitation dacique. [49] Mars en quadriges. Imitation dacique. [50] Mars en quadriges. Imitation dacique. [51] Jupiter en quintige [5 chevaux] - innovation dacique. Imitation dacique [revers]. [52] Apollon l'hyperborée. Imitation dacique d'après le denier républicain romain [avers]. [53] Cheval et cavalier impérial [Trajan]. Aureus impérial romain. [54] Cheval et cavalier impérial [Trajan]. Sesterce impérial romain. [55] Médaille en terre cuite d'après Diane-Bendis [Diane Reine]. Dans l'ancien sanctuaire de Sarmisegetusa dacica. [56] Cheval et cavalier sur la phalère de Surcea [Ag]. Au-dessus de la coiffure l'aigle - l'oiseau héraldique. Art dacique [fin du II-e siècle - début du I-er siècle av. notre ère]. [57] Argintarius - médaille «apocryphe» votive, avec l'image de Burébista [?], «le premier et le plus grand des rois de Thrace»; dans la coiffure, «l'aigle héraldique». Sur le revers: « [armi] Z [egetuza] [acica] M [egisti] et l'emblème [Héphaïstomachie]. [58] Cavalier thracique votif [stèle funéraire]. [59] Icône votive avec «Saint Georges» - écriture slavonne, XVIII-e siècle. Art roumain inspiré du Cavalier thracique.

Cet article m'a été inspiré «mutatis mutandis» par la monographie de l'ami Giacosa de Zurich Uomo e cavallo sulla moneta greca présentée à l'occasion du Congrès Numismatique International de Berne [septembre 1979].

DECEBAL

Cu fiecare apus de soare
Apare-o umbră între munți;
Un joc de raze lucitoare
O stemă țese unei frunți.

Din patru puncte cardinale
Zagani de piatră aruncă punți,
S-acopere un trup, ce-n zale
N-ai fi putut ca să-l înfrunți.

Un duh hieratic îl păzește,
Ceahlăul, Omu, Retezat,
Pe-acel ce-n Tapae și-acum crește
Și-n munți dușmani a fulgerat.

În fiecare apus de soare,
Un cerb ăriaș apare-n munți.
Din raze vii, nemuritoare,
El pune o stemă acelei frunți.

Eroului sculptat în piatră;
La noi, de Zamolxis păstrat,
În tracă, străvechea vatră,
De-atunci, mereu încoronat!

M E S A J

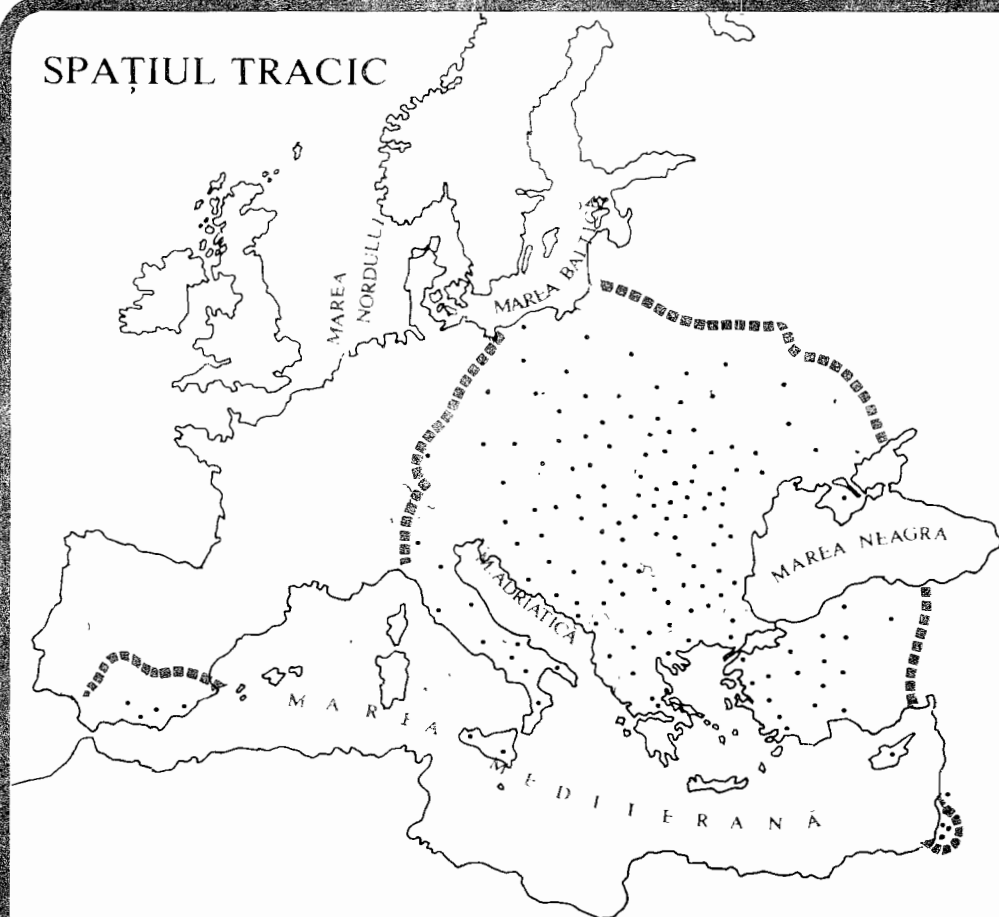
Al Daciei stejar!?
Cunosc acest copac vânjos,
cu trainice peceti
de sânge
în trunchiu-i milenar!

De-aici, ca dintr-un pur izvor,
Se-nalță iedera-unui cântec
Și tânguirea unui dor,
Un viu vârtej spre-al zării pântec
în curcubeu de ii și flori...

Ah, inima străveche-a vremii!
Ospăț
al soarelui mirositor!

Octavian Suciu

SPAȚIUL TRACIC



Tracii sunt neamul cel mai numeros și mai răspândit din lume,
după cel al Indienilor (Herodot)

Corneliu Beda și Ion Moraru: <i>Unitate și continuitate în extremitatea sudică a României</i>	1
Vladimir Gheorghiev: <i>Tracii, Pelasgii, Abeii, Ionienii, Eolienii și Dorienii</i>	7
Gabriel Iliescu: <i>Cheval et cavalier sur les monnaies daces</i>	9
Octavian. Suci: <i>Poezii</i>	11

NOI TRACII

Redactia: Via Larga 11, Milano

Direttore responsabile: Sabino d'Acunto

Direz. Foro Traiano 1/A Roma - Reg. Trib. Roma n. 17282 del 31.5.78

Rivista mensile - Spedizione in abbonamento postale gruppo terzo (70%)

Centro stampa B.G. - Via larga 11 Milano