



CENTRO EUROPEO DI STUDI TRACI

Anno/Anul XXI. N. 209

Marzo/Martie 1992

Noi Tracii

Mensile. Spedizione abb. postale Gruppo III 70% - 00187 Roma, Foro Traiano 1/A, Tel. 06/679.77.85

VOIEVODAT ROMÂNESC ÎN BANAT ÎN SECOLUL IX

de CORNELIU RUSU

Izvoarele istorice privind începuturile primelor formațiuni voievodale pe teritoriul României sunt destul de sărace.

O menționare deosebit de interesantă pentru zona Banatului ne vine de pe inscripțiile de pe tezaurul de la Sânicolaul Mare din județul Timiș, tezaur compus din 23 piese de aur fin, în greutate de 9,925 kg, care a fost găsit de ciobanul Neca Vuin în anul 1799.

Tezaurul cuprinde căni, o fructieră, două bazine plate, două pahare, două cupe, două patere etc. și se găsește depozitat la Muzeul de istoria artelor din Viena. El a stârnit un viu interes datorită înaltei execuții artistice a pieselor și a inscripțiilor cu litere grecești și cu rune, pe care le au unele din piese. Vasele sunt decorate cu motive florale și zoomorfe, printre care Garuda și fecioara, grifonul sfâșiind căprioara, luptătorul călare, călărețul pe centaur, capete de taur, simbolul solar, pomul vieții etc., care fac trecerea de la motivele sacre antice la simbolurile creștine.

Asupra lui s-au făcut peste 140 de studii și s-au omis tot felul de păreri privind originea și apartenența, între care și acelea că ar fi aparținut regelui hun Attila, de unde denumirea sub care este cunoscut «Comoara regelui Attila»; țărilor protobulgari, Pecenegilor, Avarilor și, în mai mică măsură, unor conducători autohtoni români.

Principala piesă a tezaurului, un platou de aur frumos ornamentat, are o inscripție executată odată cu vasul, scrisă cu litere grecești și care cuprinde următoarele grupe de cuvinte:

«BOYAHLAZOAPAN. TECH. DYGETOIGH. BOYTAOYL. ZOA-PAN. TAGROGH. HTZIRH. TAICH».

Scrisul trădează o oarecare stângăcie și o oarecare încercare de adaptare a alfabetului grecesc unei alte limbi.

Pe celelalte vase sunt înscrise tot cu litere grecești sau cu rune cuvintele BOYHLA sau BOYTAOYL, ceea ce reproduce parțial conținutul mesajului de pe vasul principal.

În ultimul timp s-au făcut lăudabile încercări de a demonstra proveniența autohtonă a acestui tezaur și de a descifra textul, înmulțindu-se ipotezele că ar fi realizat de meșteri localnici.

Dar și încercările mai vechi de descifrare nu sunt în măsură să lămurească cât de cât convingător conținutul inscripției principale și al celorlalte scurtate. Iată câteva: Keil B.: «Cristos l-a eliberat pe om prin apă și trimite asupra lui noul spirit sfânt», Thomsen Wiliam «Buila jupan a confecționat vasul, Butaul jupan i-a confecționat o agățătoare», Nemeth Gyula «Farfuria de desert a lui Boila Caban», Supka G. «Donatorul preamărește cupa», Meszaros G. «Să vorbești plăcut interlocutorului», Wladar R. «Marei idei a lui Dumnezeu. În numele Domnului», Altheim Fr. «Necazurile scurtează timpul plăcerilor» sau cea recentă a lui Victor Fizeșan, care propune un text în dialect bănățean «Conducător de oști preaputernic, prin înțelegere domn deplin».

Ținându-se cont că s-a adoptat alfabetul grecesc unei limbi care are și alte sunete care trebuiau notate în alfabetul folosit, printr-o analiză etimologică probabilistică a fiecărui grup de litere, analiză aplicată și la alte texte, se propune următoarea interpretare a inscripției:

1. BOYHLAZOAPAN - respectiv, în transcripție și separat în cuvinte, *boie la zoapan*; ținând seama de asemănarea fonetică a lui b cu v și a lui z cu j, se poate citi *voie la jupan*, care este o formulă uzitată curent.

2. TECH - respectiv, *tese*; ținând seama că e poate ține loc de ă sau î, se poate citi *tăci* sau *tăți*.

Împreună cu grupul de cuvinte anterior, se poate găsi formula de salut obișnuită la curțile domnitoare românești *voie la jupan tăți* sau *cu voia a toți jupanii*.

3. DYGETOIGH - respectiv, *dige-t-oige*; ținând seama de asemănarea fonetică d cu z (zice-dice, zece-dece), că ge este similar fonetic cu ce și că lipsind ț se folosește t, se poate citi *zice-ț-oi ce* sau *zice-ț-oi că*.

4. BOYTAOYL - respectiv *boita-o il*; ținând seama că b este similar cu v și că i este apropiat de e, se poate citi *voita-o el*.

5. ZOAPAN - respectiv *zoapan*; ținând seama că în lipsa lui j se poate folosi z, care este apropiat fonetic, că oa poate da uneori u, se poate citi *jupan*. Este demonstrată marea stabilitate a consoanelor, ceea ce, avându-se în vedere transcripția, se verifică și în acest caz.

6. TAGROGH - respectiv *tagroge*, interpretat în două variante:
- *tag roge*, care se poate citi *tac rogă*, cu înțelesul *te roagă* sau *așa te roagă*;
- *ta grace*, care se poate citi *ta crace* sau *ta cruce*.

7. HTZIGH - respectiv *etzige*; ținând seama că ț se notează cu t și că ge

poate fi pus în loc de ce, se poate citi *et zice* (și *zice*) sau *eț zice* (îț *zice*).

8. TAICH - respectiv *taise*; ținând seama că ă se scrie cu e, se poate citi *taică*.

În conformitate cu cele de mai sus, întregul text ar putea să aibă următoarea semnificație: «*voia la jupan tățf zice-ț-oi că voita el jupan te roage (ta cruce) îț zice taică*».

Formula de salut și supunere este astfel perfect inteligibilă.

Celelalte inscripții de pe celelalte piese sunt BOYHLA (voielă) și BOY-TAOIL (voită-o el), care nu fac decât să confirme același mesaj, însă prescurtat.

Mesajul nu poate fi interpretat decât ca un dar de supunere și recunoaștere din partea celorlalți jupâni a dreptului de suzeranitate a unui jupan mai mare. Toate celelalte daruri confirmă, prin mijlocirea lor, supunerea tuturor.

Mesajul, scris într-o românească veche, demonstrează, fără tăgadă, că cel căruiia îi erau trimise darurile și închinarea de supunere, era un voievod român și că partea cea mai mare din jupanii supuși erau tot români, dacă nu chiar toți.

Faptul că pe unele obiecte s-a scris cu rune și nu cu litere grecești poate fi explicat ca expresie a supunerii și a altor triburi de alte nații sau că inscripțiile au fost făcute ulterior.

Având în vedere că piesele din tezaur - căni, potire, cupe, tăvi și alte obiecte - sunt eterogene din punctul de vedere al execuției și conținutului de aur, probează că ele provin de la diferite persoane și că au fost adunate cu un anume scop.

Documentul epigrafic de o deosebită claritate și importanță pentru istoria secolului al IX-lea arată că exista un voievodat în zona Banatului, că acest voievodat era condus de un voievod român și că limba folosită era cea românească.

Folosirea semnului crucii înaintea textului este ca un jurământ de credință, iar menționarea ei în text arată că creștinarea avusese loc înaintea venirii Slavilor. De asemenea, arată că, la curțile voievodale se folosea alfabetul grec pentru uzul laic și bisericesc. Aceasta ar putea arăta că în respectiva perioadă șeful militar era și șeful Bisericii. În sprijinul acestei ipoteze ar putea veni și folosirea cuvântului *taică* care, pe lângă recunoașterea vârstei mai înaintate, deci a dreptului de a conduce, s-ar putea referi și la părintele spiritual.

Foarte puțin probabilă poate fi o înrudire prin căsătorie, cu daruri aduse în acest scop, fiind vorba de mai mulți jupani care se închină și de numeroasele daruri scumpe și diverse.

Bogăția acestor daruri arată prosperitatea economică a respectivilor jupani supuși ai voievodului și necesitatea de a apăra prosperitatea prin unire sub o conducere puternică.

Năvălirile din secolele următoare ale Ungurilor au destrămat acest voievodat, ca și pe cele din Crișana și Transilvania.

ORIGINEA SECUIILOR

de Dr. ION DULAMĂ

Originea Secuilor a preocupat, cum era normal, pe istoricii maghiari și germani sau germani maghiarizați. La mijlocul secolului XVII¹, Anton Verancsics afirma că Secuii sunt de origine hunică². Teza respectivă a fost reeditată, la începutul secolului XX, de Bálint Hóman, care a ajuns la concluzia că Secuii ar fi urmașii Hunilor care nu l-au urmat pe Csaba, fiul lui Attila, în regiunile nord-pontice³. Majoritatea istoricilor unguri au susținut această aserțiune, considerând că astfel dovedesc autohtonía enclavei secuiești. Manifestăm rezervă totală față de această opinie, întrucât onomasticul Csaba este unguresc, iar *Cântecul Nibelungilor*, în care este invocat războiul crimhildic, a apărut în secolul XI, deci după șapte veacuri, timp în care cei trei mii de luptători huni, dispersați printre autohtoni și migratori și-ar fi pierdut etnia⁴. Oricum, fără femei nu se puteau perpetua.

Neliniștiți de evidența realității care cerifica că în Ungaria dualistă Maghiarii erau în minoritate în raport cu restul naționalităților⁵, în ultimul pătrar al secolului XIX, istoricul Gyula Pauler⁶ îi considera pe Secui, la obârșie, Unguri, iar Hunfálvy Pal⁷, alias Hunddorf Paulus, a afirmat categoric că Secuii sunt Unguri adevărați «trasplantați din țara muma ca păzitori ai frontierelor din răsărit». Contemporanul lui Pauler și Hunfálvy, Ladislau Réthy a încercat să dovedească că Secuii ar fi o ramură a Pecenegilor⁸.

Nu este exclus ca un număr insignifiant de Pecenegi din teritoriile secuiești să fi fost asimilați de Secui, dovadă numeroasele toponime derivate din etnonimul Bis care au persistat în secuime până în zilele noastre, dar de la origine până la asimilare este o distanță prea mare. Toponimele respective cu fonetism românesc confirmă prezența Românilor și a Pecenegilor în această parte a Ardealului, în momentul colonizării Secuilor.

Cel care s-a apropiat cel mai mult de adevăr a fost Iosif Thúry, care credea că Secuii sunt descendenți din Huno-Avari⁹. La început, având drept argument o confuzie sau eroare, J. Karácsonyi a opinat că Secuii sunt urmașii Bulgarilor¹⁰. Concluzia e falsă deoarece Bulgarii amintiți de *Anonymus* erau Slavii panonici, care vorbeau o limbă aproape identică cu a Bulgarilor slavizați. De altfel, frontiera primului țarat bulgar nu a depășit, spre vest, munții Rodope și Stara Planina. De abia în anul 809, Krum a cucerit Serdica, iar de aici încolo toate acțiunile țaratului, până la dispariția sa, au fost orientate spre Thracia. Ulterior, în tentativa de a arunca o punte între germanism și maghiarism, Karácsonyi a pledat pentru descendența directă a Secuilor din Gepizi¹¹. Autorul ignora că ultimii Gepizi dintre Carpați și Tisa au fost masa-

crați de armatele lui Priscus. La 1884, Szabo Karoly admitea că Secuii ar fi urmașii Cabarilor¹². După părerea noastră, Cabarii au fuzionat cu Maghiarii într-o castă militaro-nobilitară, care în timpul celor treizeci și două de invazii sau raiduri făcute în Europa Occidentală, într-o perioadă de o jumătate de secol, și-au pierdut orice fel de identitate. Ipoteza descendenței din Cabari câștigă tot mai mulți aderenți, însă teoriile admise până în prezent, chiar cu un sâmbure de adevăr sau false, majoritatea neargumentate științific, sunt primite cu multă rezervă. În lipsa unor date istorice precise sau neechivoce, la abordarea originii Secuilor se impune o analiză exhaustivă a tuturor mențiunilor sigure, completate cu rezultatele unor observații și cercetări științifice.

Din punct de vedere antropologic, după unele studii efectuate în secret¹³, în baza unor observații pertinente dar nepublicate, se poate afirma că mai mult de jumătate dintre ei se încadrează în tipul europoid carpato-mediteranean. Aceștia reprezintă componenta autohtonă, fiind români secuizați. Tipul mongoloid, cu mai multe subtipuri, nu este omogen, ceea ce dovedește că suntem în prezența unei populații eterogene constituită din descendenții mai multor ramuri etnice.

Sub raport confesional, Secuii sunt catolici în marea majoritate, ceea ce confirmă că au fost colonizați în Estul Ardealului, după marea schismă din anul 1054, probabil în cumpăna secolelor XI-XII, după dezastrul de la Leublion.

Anonymus precizează că «neamurile Chazarilor¹⁴ locuiau pământul lui Menumorut», care se întindea la est de Tisa, de la Mureș până la Someș. Prezența Chazarilor în Pannonia a fost semnalată și de Geograful Bavarez, ceea ce dovedește că *Anonymus* nu s-a înșelat. Tot ce a relatat, inclusiv existența Românilor sedentarizați în perioada în care au sosit Ungurii în apropierea izvoarelor Tisei este adevărat și incontestabil. Cronicarul înserează în opera sa că trimișilor lui Arpád, după ce au trecut vadul de la Csongrád, pe Tisa, a monte de actuala localitate Tokaj, le-au ieșit în întâmpinare Secuii. După schimbul de daruri și ostatici, s-au aliat împotriva lui Menumorut¹⁵. Din aceasta rezultă că Secuii erau în fond Chazarii infiltrați în Pannonia când confederația lor atinsese apogeul. Deducem că acești Chazari-Secui erau un amalgam etnic, cu un număr redus de indivizi, condiționat de suprafața de habitat limitată, deoarece de la acest areal, până la cetatea Biharea, au mai mers câțva timp în avangardă.

Simon de Kéza afirmă că Secuii sunt Huni. Cronicarul s-a sprijinit pe tradiția populară și pe consemnările din cronicile anterioare. Ceea ce a fost trecut cu vederea de către toți analiștii este datarea venirii Hunilor, pe care autorul o fixează la anul 700 (al doilea val avaric), fiind de la sine înțeles că niște resturi tribale nu puteau fi viabile mai mult de două secole. Orice tradiție populară începe de la un adevăr care pe parcurs se diluează. Este relevant și următorul citat: «După cucerirea împreună a Pannoniei, (Secuii) au primit o parte din țară, totuși nu în câmpia Pannoniei, ci au trăit aceeași

soartă, vecini în munți, cu Blachii, cu care s-au amestecat și de la care se spune că au împrumutat alfabetul». Indiferent că ne referim la sfârșitul secolilor IX-XIII, important este că Secuii s-au amestecat cu Românii, ceea ce explică diferențierea antropologică. Cât de incomodă este relatarea respectivă pentru istoricii maghiari contemporani ne-o dovedește tenacitatea acestora de a exclude, cu orice preț, prioritatea Românilor în spațiul dintre Tisa, Dunăre și Carpați. Afirmările cronicarului, consemnate la sfârșitul secolului XIII, valorează înzecit și însutit, mai mult decât pledoariile unor istorici din prezent, chiar dacă este vorba de o populație hunică venită mai târziu¹⁶. De altfel istoria a consemnat că resturile tribale ale Hunilor lui Attila au fost absorbite de către Cutriguri, rudele lor apropiate, dispăruți și ei în secolul VII. O descendență filială a Secuilor din Hunii lui Attila este imposibilă. Cu atât mai mult a Ungurilor care, în mijlocul secolului III, rătăceau în triburi pe la confluența Kamei cu Volga¹⁷.

La stabilirea originii Secuilor luăm în considerare, în primul rând, documentul emis la 1336, în care se specifică: «Nos magister Ladislaus comes *trium generum syculorum...*»¹⁸. Aceste cuvinte au o încărcătură națională și de conținut foarte mare. În primul rând afirmă că Secuii sunt descendenți a trei neamuri, deci se precizează o triplă origine etnică. În al doilea rând, deducem că Secuii erau foarte puțini, având în fruntea lor un personaj important, instruit și bine informat, care cumula și funcția de comandant al armatei ungare, aflată în cantonament la Pecs. Prin urmare, în prima jumătate a secolului XIV, Secuii se diferențiau încă din punct de vedere etnic. Evaluarea numărului redus al Secuilor, prin extrapolarea datelor obiective de care dispunem, este posibilă în prezent cu mici abateri de la realitatea acelor vremuri. În acest sens sunt edificatoare mai multe dovezi.

Suprafața, amintită de Anonymus, pe care o locuiau Secuii la venirea Ungurilor, cu toată indulgența, nu depășea patru-cinci mii kmp. Pe această arie, pe care probabil se mai găseau și Vlahi, în mare parte acoperită de păduri, nu puteau viețui mai mult de 10-12.000 de indivizi, al căror unic mijloc de existență era păstoritul. În anul 1328, sub conducerea lui Kuthen, s-au strămutat în Ungaria 40.000 de Cumani, organizați în șapte triburi¹⁹, a căror dezvoltare numerică tindea spre apogeu. Aria de pășunat atribuită acestor Cumani în locurile «pustii» de pe Tisa de Mijloc, de la vărsarea Mureșului până mai la nord de Criș și pe malurile Timișului²⁰, era de cel puțin cinci ori mai mare decât cea ocupată de Secuii la începutul secolului X. Acești Cumani, chiar la 1336, erau reprezentați în aparatul administrativ de la Buda de către un jude, cu toate că aproape jumătate dintre ei au murit în lupta de la Sajo, iar alții fugiseră la Tătari, după eșecul revoltei din 1280. Secuii erau reprezentați de un comite, rang inferior, care nu figura în structura puterii, deși Ladislau mai era comite de Cenad și Bistrița. Cum un comite avea aproximativ 50.000 de supuși de la care își aduna veniturile, ne dăm seama că Secuii trebuie să fi fost foarte puțini.

Oficial, Secuii au fost amplasați în depresiunile intramontane din estul Ardealului, pentru apărarea frontierei. În timp ce sub Carol Robert de Anjou și Sigismund de Luxemburg Sașii puneau la dispoziția regelui cinci steaguri, Secuii erau obligați să participe cu trei steaguri, ceea ce reprezenta o mie cinci sute de luptători, adică $1/6 - 1/8$ din totalul populației respective²¹. Prin urmare, după ciuma din 1349-1350, populația secuiască număra circa 9-12.000 de indivizi, iar Sașii, între 15-20.000. Cu toate acestea, la mijlocul secolului XIX, Sașii totalizau de abia jumătate din numărul Secuilor, deși condițiile geo-politico-climatice în care se aflau ei erau incomparabil mai bune decât ale Secuilor²².

Când au fost implantați în depresiunile din estul Transilvaniei, Secuii erau păstori. Prin păstorit, la sosirea lor în aceste părți, actualele județe Harghita și Covasna asigurau subzistența a cel mult 10.000 de oameni. Aceasta reiese din analiza creșterii demografice corelată cu productivitatea agriculturii la vechii Slavi, valorile relative ale raportului dintre cultura cerealelor și păstorit, pe aceeași suprafață, și densitatea populației etc. În anul 1978 s-a obținut o producție de 15 chintale la grâu și seară în județul Harghita, ceea ce nu diferă prea mult de cele 7,5 - 10,5 chintale realizate de Slavii din Moravia în secolul IX²³. Studii serioase de pedologie evidențiază că în aria de răspândire a Secuilor, anterior secolului XIII, suprafața agricolă nu reprezenta nici 20% din cea actuală. În asemenea context, la anul 1345, în cele două județe, trăiau aproximativ 75.000 Români și vreo 25.000 de Secui. Evoluția demografică și-a urmat cursul normal, dar raportul dintre cele două etnii s-a inversat în finalul acțiunii de alungare (Ceangăii) sau secuizare a Românilor.

Pentru numărul inițial redus al Secuilor pledează datele moderne de demografie istorică. Dacă, din punctul de vedere al evoluției demografice, analizăm și extrapolăm masa secuiască de o jumătate de milion de persoane existentă în 1950, atunci la 1650 vor fi existat 90.000 Secui, adică dublul strămoșilor de la 1350. În baza aceluiași criterii, la 1345 vor fi fost 110.000, iar la începutul secolului X aproximativ 75.000, mai mult decât suma celor șapte, plus trei triburi din alianța maghiaro-cabară, fugiți din Atelkuz. Abia scăpați, cu mari pierderi umane, din creuzetul nord-pontin, inferiori ca număr Secuilor, Ungurii și Cabarii n-ar mai fi putut cuceri Pannonia. Admițând că toți catolicii din recensământul lui von Preiss²⁴, de la 1772, erau Secui, ceea ce nu poate fi adevărat, atunci la 1650 numărul acestora ar fi fost de 52.000, iar la 1950 nu ar fi depășit 280.000²⁵. Confruntând cele două serii de date, fără a lua în considerare diversele situații nefavorabile sau chiar catastrofale, cu mari depresiuni demografice, prin care au trecut Secuii, ajungem la concluzia că numărul acestora la început era în jur de zece mii, iar secuizarea Românilor a început în secolul XII și a atins apogeul în secolul XIX.

Pornind de la constatarea că din mulțimea populațiilor migratoare,

venite din Asia și constrânse a se opri în bazinul mijlociu sau inferior al Dunării, nici-o hoardă nu a reușit să-și mențină individualitatea politică și etnică mai mult de două sute de ani²⁶, vom căuta, sub formă de ipoteză, să identificăm tripla origine etnică a Secuilor într-o manieră diferită față de cele amintite.

1. Prima ramură din care provin o parte din Secui o constituie *amalgamul etnic avar*. La origine Tunguso-Mongoli, Avarii au ajuns în Pannonia în a doua jumătate a secolului VII. Este posibil ca pe traseul migrației, de la granița de nord a Manciuriei și Chinei și până la Dunărea de Mijloc, să fi antrenat unele grupuri, ca resturi sau subdiviziuni tribale, din alte rase, care nu au fost cunoscute și consemnate de istorici.

De asemenea, presupunem că în masa lor au fost absorbite resturile tribale ale Uarilor, Tarniahilor și Coțagirilor, a căror dispariție se contura, evident, odată cu sedentarizarea Slavilor. În ansamblu, tot conglomeratul etnic avar, în continuu declin demografic, nu întrunea mai mult de patruzeci-cincizeci de mii de nomazi. Așa se explică palida lor prezență politică, în centrul Europei, exteriorizată prin raiduri sau incursiuni, la periferia Imperiului Franc de Est și dispariția de pe scena istoriei la mai puțin de patru decenii de la dezastrul ce l-au suportat din partea lui Carol cel Mare. Supraviețuitorii masacrului și descendenții lor au rătăcit prin silvostepa dintre Dunăre și Tisa, timp de aproape un secol; în acest interval, până la venirea Ungurilor, nu a existat o altă migrație mai importantă, capabilă să înfiripeze o formațiune prestatală nomadă, care să lezeze în vreun fel sau să-i intereseze pe vecini.

2. *Hunogurii*²⁷ constituie cea de a doua ramură etnică a Secuilor. Cunoscuți în diverse izvoare sub numele de Onoguri, la sfârșitul primei jumătăți a secolului VI se aflau în nordul Caucazului, de unde, sub presiunea Chararilor, au migrat spre vest. La mijlocul secolului IX, Confederația Chazarilor era pe cale de dezintegrare iar configurația geo-politică nord-pontică total instabilă. Totuși, se poate afirma că peninsula Kuban și partea de sud a țărmului Mării de Azov era sub controlul cabarilor confederați. Restul litoralului meotidic, pe o fâșie a cărei lățime nu poate fi precizată, era pășunată de triburile maghiare. Porțiunea de stepă de la vărsarea Niprului, între Unguri și Slavii Principatului de Kiev, era ocupată de Onoguri. În cadrul unei pax chazarica, Ungurii și Onogurii au coexistat câteva decenii în relații de bună vecinătate, poate chiar de alianță, cu multiple interferențe între ei, încât Slavii nu-i diferențiau din punct de vedere etnic. De când se știe, Ungurii s-au autodenumit Magyar (fonetic, Moghior). După plecarea Onogurilor, pe baza modificărilor fonetice caracteristice limbii lor, în loc de Magyar, Slavii i-au denumit Ongrinu, etnonim acceptat ulterior de toate popoarele cu care au venit în contact. Consolidarea și tendința de extindere a Cnezatului de Kiev cu «obligarea la plata tributului a unor triburi slave, pecenege, fino-ugrice etc.» și conturarea invaziei pecenege au condiționat plecarea Onogurilor din regiunea nord pontică.

În 860, sub varegii Askold și Dir, Kievenii au organizat o expediție asupra Constantinopolului, cu două sute de corăbii. Pare improbabil de admis ca la această dată să nu fi existat diferende între ei și Onoguri. Prin urmare, este posibil ca autorii raidului întreprins în anul 861 în Imperiul est-franc, să fi fost Onogurii și nu Ungurii. După ce au traversat carpații, o mică parte dintre Onoguri au rămas în Pannonia, iar cei mai mulți au ajuns în Dalmația unde, în scurt timp, li s-a pierdut urma, fapt care dovedește că numărul lor era redus. Grupul pannonic, cel mult două mii de migratori, a constituit a doua ramură etnică din ascendența Secuilor.

3. Cea de a treia componentă protosecuiască o reprezintă *Chazarii*. Ei au pătruns între Dunăre și Tisa înaintea Onogurilor. Confederația Chazară, care timp de două secole a reușit să mențină un echilibru etno-politico-militar în stepa pontică-caspică, cuprindea pe Abasci, Alani, Albani, Barseliți, Cabari, relice scitice, Sabiri, unele triburi slave și iraniene etc. După anul 820, o parte a Chazarilor, aflați în oarecare extindere teritorială, s-au infiltrat printre Slavii ce se aflau în zona de tranziție dintre stepa și silvostepa nord-pontică, apoi au trecut Carpații, mai mult sub formă de exploratori decât de cuceritori. După fulgerătorul raid cuman din anul 839, acești Chazari au rupt contactul cu restul confederației, care suferise remanieri bruște și succesive datorate mai multor factori concomitenți. În stadiul actual al cunoștințelor, nu se poate preciza dacă acești migratori sunt Chazari adevărați sau o altă componentă etnică din confederație. Geograful bavarez îi nominalizează Acatiri, probabil termen de rezonanță ebraică. Cum Anonymus folosește sintagma «neamuri chazare», pe care ulterior le identifică cu Secuii, nu ne rămâne decât să-i considerăm Chazari.

La capătul acestei expuneri, pe baza datelor menționate, de altfel destul de sumare, se poate afirma, fără echivoc sau eufemisme, că Secuii au o triplă origine etnică, dar esențial diferită de cea pe care o știa comitele Ladislau. În ordinea ponderii procentuale descrescânde, Secuii au o descendență: a) *indo-europeană* - prin Români desnaționalizați; b) oguză - reprezentată de Onoguri, Chazari, Uari, Tarniahi, Coțagiri etc.; și c) *tunguso-mongolă* - prin Avari.

NOTE

1. Deoarece evenimentele evocate în acest articol sunt din ultimele două milenii, abrevierile d.C. «după Cristos» nu se repetă după fiecare an sau secol.

2. Apud *Monumenta Hungariae Historica*, Scriptores, II, Budapest, 1857, pp. 143-144.

3. In *Der Ursprung der Siebenbürger Szakler*, din *Ungarische Jahrbücher*, vol. II, Berlin, 1922, pp. 9-36, autorul desvoltă cu mare abilitate, dar într-o manieră eronată, o informație discutabilă din *Gesta Hungarorum* a lui Simon de Kéza.

4. *Ibidem*, p. 26.

5. Structura naționalităților din Ungaria, după recensământul din 1910 era: Unguri 48,1 la sută, Slavi 25,8 la sută, Români 14,1 la sută, Germani 9,8 la sută, alții 2,2 la sută.

6. Apud Gyula Pauler, *A magyarok megtélepedéséről* (Descălecarea Ungurilor), în «Szazadok»,

1877, pp. 373-396; 481-499.

7. Pál Hunfálvy, *A Székelyek*, Budapest, 1880.

8. Apud Réthy L., *A székely név* (Etnonimul secuilor), în «Ethnographia», 1890.

9. Iosif Thúry, *A székelyek eredete* (Originea Secuilor), Cluj, 1898, în «Erdélyi Muzeum», p. 216.

10. J. Karacsonyi, *A székelyek eredete és Erdélybe való települése* (Originea Secuilor și așezarea lor în Ardeal), Budapest, 1905.

11. Apud J. Karacsonyi, *Die vorfahren der Szekler und die Szekler Madjaren*, în «Volk unter Völkern», Breslau, p. 285.

12. Károly Szabó, *Királyi telepítv-ényeseké a székelyek?* (Sunt Secuții colonizați de regi?), Târgu Mureș, 1884.

13. Horia Dumitrescu, *Dovezi antropologice în Ardeal*, 1964, manuscris nepublicat.

14. *Anonymus*, XI.

15. *Ibidem*, L.

16. *Ibidem*, , 27.

17. Patria comună a popoarelor fino-ugrice corespunde aproximativ cu teritoriul actualei Republici Autonome Mordvine.

18. *DIR*, C, XIV, vol. III, București, 1954, doc. 301.

19. *DIR*, C, XII, vol. II, București, 1952, doc. 236.

20. *Ibidem*.

21. I. Acsády, în *A magyar birodalom története* (Istoria Imperiului maghiar), Budapest 1904, III, p. 35, susține că, după datele vechilor cronici, când Ungurii au ajuns la Carpații Orientali erau în număr de 200.000, dintre care 25.000 luptători, adică un raport de 1/8. Ia Secui nu putea fi mai mic.

22. E.A. Bieltz, *Populația Transilvaniei pe naționalități și religii*, Sibiu, 1858.

23. Jaroslav Kudrnač, *Câteva date noi despre agricultură la Slavi*, în *Arheologia Moldovei*, I, Iași, 1981.

24. Șt. Pascu, *Populație și societate*, I, Cluj-Napoca, 1972, p. 110.

25. Pentru condiții de dezvoltare demografică ideală, conform multiplicatorului 4 al populației din antichitate, stabilit de J. C. Drăgan (în rev. «Noi Tracii», XIV, 1985, nr. 132, pp. 1-3), calculul demonstrează amploarea secuizării Românilor, ilustrată și de datele studiului din 1858 (supra 22), după care în Districtul Târgu Mureș erau 100.000 Secui și numai 19.500 catolici.

26. Observația ne aparține. Ungurii nu au venit din Asia, iar Tătarii și-au stabilit centrul politic și gravitațional demografic pe Volga.

27. Au plecat din nordul Iranului după anul 546 d.C.



Veränderung von Siedlungsarealen als mögliche Folge klimatischer Schwankungen in der Westslowakei

Pavúk, J., Veličák, L., and Romsauer, P., 1988 00 00: Veränderungen von Siedlungsarealen als mögliche Folge Klimatischer Schwankungen in der Westslowakei [Changes in Settlement Area Sizes as possible Consequences of Climatic Oscillations in Western Slovakia]. In *Historical and Applied Climatology* (B. Brentjes and L.-K. Königsson, Eds.). *Striae*, Vol. 32, pp. 00—00. Uppsala. ISBN 91-7388-065-5. ISSN 0345-0074.

ABSTRACT

Drs. J. Pavúk, L. Veličák, P. Romsauer, Slovenská Akadèmia Vied. Archeologický ústav. 949 21 Nitra — Hrad, Czechoslovakia.

Das Gebiet der Slowakei gehört zum alpinen Gebirgsmassiv, für welches außer hohen Gebirgen tiefe Becken kennzeichnend sind. Die dominierende Naturerscheinung stellt der Karpatenbogen dar, dessen Nordwestteil — die Westkarpaten — in bedeutendem Maße das Landschaftsgepräge bestimmen. Dieses zeichnet sich durch ein gegliedertes Relief mit verhältnismäßig großen Unterschieden in der Überseehöhe und mit dem Übergewicht von Höhenlagen aus. Die urzeitliche Besiedlung konzentrierte sich vor allem in den Niederungen, wobei sich in der Slowakei ihre obere Grenze bis in die Überseehöhen von 300 m verschob und typisch für sie ist das flache Relief mit ebener Oberfläche in den niedrigeren Graden und mit hügeliger Oberfläche in den höheren Graden (Činčura und Koll, 1983, 405). In der Westslowakei ist die Donauebene am bedeutendsten, wo die archäologischen Fundstellen besonders auf leicht erhöhten Terrassen und Hängen liegen. Nur in manchen Zeithorizonten drang zusammenhängendere und intensivere Besiedlung in die Gebirgsbecken mit hügeligem, vorgebirgigem bis gebirgigem Relief vor. In Form befestigter Siedlungen nahm die Besiedlung Spornlagen ein und seit Ende der jüngeren Bronzezeit auch Berggipfel bis in die Überseehöhe von 1000 m.

In bedeutendstem Maße beeinflussen das Gesamtgepräge des Naturmilieus die klimatischen Verhältnisse. Von ihnen hängt die Bildung und Qualität der Bodentypen, die Wassermenge der Fluß- und Bachläufe ab und unmittelbar bestimmen sie die Art der Pflanzendecke und die damit zusammenhängende Vertretung von Tiergattungen. Langjährige Forschungen deuten auf eine Reihe von aufeinanderfolgenden Klimaveränderungen hin, wobei in letzter Zeit insbesondere der Veränderungsgrad des Kontinentalismus und die damit verbun-

denen Niederschlags- und Feuchtigkeitsveränderungen betont werden. Die aktuelle durchschnittliche Jahrestemperatur bewegt sich in der Slowakei bis in die Überseehöhe von 500 m zwischen 6,6—9,9°C. Das wärmste und zugleich auch trockenste Gebiet ist die Donauniederung, mit weniger als 550 m jährlicher Gesamtniederschlagsmenge. Im Klima wird überwiegender (besonders im Winter) ozeanischer Einfluß über den kontinentalen konstatiert (Petrovič 1972, 205 ff., Taf. 11).

Auf die Veränderungen des Naturmilieus und besonders auf die Schwankungen in den Klimabedingungen mußten auch die ältesten Bewohner unseres Landes reagiert haben. Wir wollen also sehen, inwieweit sie faßbar bzw. mit dem sich ändernden Charakter und der Intensität der Besiedlung in den verschiedenen utzeitlichen Abschnitten in Zusammenhang zu bringen sind.

In der Entwicklung des Neolithikums der Westslowakei wurden mehrere interessante Erscheinungen festgestellt, die mit den einstigen ökologischen Bedingungen verknüpfbar sind. Es handelt sich um die Kultur mit Linear keramik (miteinbezogen die Želiezovce-Gruppe) und die Lengyel-Kultur (samt dem Protolengyel) aus dem 5. und 4. Jahrtausend v.u.Z. Im weiteren konzentrieren wir uns vorwiegend auf die archäologische Evidenz der Erscheinungen, weil wir über keine genügende Menge exakter Informationen über relevante Naturerscheinungen disponieren. Mit der Kultur mit Linear keramik beginnt in den Lößgebieten Mitteleuropas der Anbau von Kulturpflanzen und die Zucht von Haustieren. Der Mensch begann aktiv auf die Natur einzuwirken und seit jener Zeit muß mit seinem Anteil am Wandel des Naturmilieus gerechnet werden.

Die Landwirtschaft und Viehzucht wurde im mitteleuropäischen Milieu etwa in den Bedingungen eines Klima-

optikums heimisch, weil die Siedlungen der ersten Bauern in verschiedenartigem geomorphologischem und klimatischem Milieu vorgefunden werden. In der Westslowakei gründeten die Gemeinschaften der ersten Bauern und Viehzüchter ihre Stationen vor allem in Lößgebieten mit 110—250 m Überseehöhe. Es handelt sich um weit hin offene Niederungen und breite Täler großer Flüsse zweiter Reihe und ihrer Zuflüsse. Schon von Anfang an wurden Gebiete mit auch gegenwärtig optimalen Bedingungen für die Landwirtschaft besiedelt.

Beachten wir zuerst die Bindung der neolithischen Besiedlung an Tschernosem. In den Tschernosemregionen knüpfen sich die Siedlungen der linearkeramischen Kultur und der Želiezovce-Gruppe sehr markant an diesen Bodentyp (Abb. 1). Das unmittelbar angrenzende parabraunerdegebiet blieb unbesiedelt. So eine Situation herrschte im Gebiet zwischen Waag und Kleinen Karpaten, im Nitratäl südlich der Stadt Nitra und im Grantal südlich von Levice. Das Areal der heutigen Tschernosemerden war langfristig und relativ dicht besiedelt. Die Siedlungen der Želiezovce-Gruppe, besonders ihrer letzten Stufe, besonders ihrer letzten Stufe, blieben während der unmittelbar nachfolgenden Entwicklung im Protolengyel und Lengyel I unbesiedelt (Pavúk 1986, 213, Abb. 1—3). Es kann gesagt werden, daß es allmählich zur vollkommenen Räumung sämtlicher Siedlungen der Želiezovce-Gruppe kam, mit welcher im Karpatenbecken die Entwicklung der Kultur mit Linearkeramik endete. Viele der Siedlungen hatte man bereits Ende ihrer klassischen Stufe aufgegeben.

Die Siedlungen des Protolengyel und Lengyel I liegen entweder in höher gelegenen Tschernosemregionen näher zu den Gebirgen oder auf Löß- und Tschernosemterrassen in nächster Nähe ausgedehnter Inundations größerer Flüsse (Abb. 2). Eine solche Lösung der Besiedlungsstrategie in enger Verknüpfung mit dem Problem der Entstehung und Existenz des Tschernosem kann mit dem Antritt von solchen Klimabedingungen in Zusammenhang gebracht werden, die sich nicht für rentable Landwirtschaft und Viehzucht im heutigen Tschernosemgebiet eigneten. Tschernosem soll im Mittelpunkt nachfolgender Erwägung stehen: Entweder besiedelten Populationen der Kultur mit Linearkeramik eine Steppenlandschaft mit bereits gebildetem Tschernosem und besetzten sie nach irgendwelchen einfachen biologischen Indikatoren als für Landwirtschaft geeignet, oder nahmen die ersten Bauern die allgemein günstigen Wald- bis Waldsteppengebiete auf Lößunterlage in der Zeit vor der Entstehung des Tschernosem ein. Diese zweite Alternative scheint wahrscheinlicher zu sein. Wir nehmen an, daß es in den dicht besiedelten Lößgebieten im Verlauf der Jahrhunderte zur völligen Entwaldung kam, was letzten Endes zur Versteppung der Landschaft und zur Bildung einer Kultursteppe kam. Diesen Prozeß begleitete etwa eine Erwärmung und Niederschlagsabnahme. Daraus ergibt sich, daß an der Entstehung und Bildung des Tschernosem auch die Exploitationstätigkeit des

Menschen wie auch seine Haustierhaltung teilgenommen haben konnten, was im Schlußeffekt eine eindeutige Devastation zur Folge gehabt haben mag. Eine natürliche Regeneration des Milieus nur bei etwas verschlechterten Klimabedingungen braucht in unserer geographischen Zone nicht unter jeden Umständen eine Selbstverständlichkeit gewesen zu sein. Gegenwärtig kennen wir keinerlei soziale Erscheinung, mit welcher sich das verhältnismäßig rasche Verlassen der Tschernosemregionen erklären ließe. Es verbleibt der ernste wirtschaftliche Faktor — nämlich die Nahrungssicherung. Ungünstige Klimabedingungen dürften wohl einen solchen Krisenzustand hervorgerufen haben.

Der Übergang von der Želiezovce-Gruppe zur Lengyel-Kultur stellt eine Zeit großer kulturhistorischer wie auch sozialökonomischer Wandlungen in der Vorgeschichte Europas dar (Pavúk 1981a). Im breiteren Kontext analoger Veränderungen in Südosteuropa können wir über den Übergang vom Neolithikum zum Äneolithikum sprechen. In der Typologie des Inventars läßt sich dieser Übergang trotz der vollständigen Diskontinuität der Siedlungen gut verfolgen. Die neuentstehende sozialökonomische Struktur mag wohl eine Reaktion auf die veränderten ökologischen Bedingungen gewesen sein, doch ist auch der Anteil intensiver Einflüsse aus Südosteuropa ganz offensichtlich, wo sich damals, außer anderem, die Metallurgie zu entfalten begann. Für die ältere Lengyel-Kultur (Lengyel I) ist die Entstehung großer Siedlungen mit enormen Erdwerken (Rondells) charakteristisch.

Zur selben Zeit entstanden im ungarischen Theißgebiet in den Inundationsgebieten großer Ströme Tellsiedlungen der Szakálhát-Gruppe der Theiß-Kultur und der Herpály-Gruppe. Zum Getriedeanbau dürften dort etwa die regelmäßigen überschwemmungen ausgenutzt worden sein, die den Niederschlagsmangel beheben konnten. Es ist bemerkenswert, daß die Träger der älteren Lengyel-Kultur die Ufer des slowakisch-ungarischen Donauabschnittes mieden, ja ihre Spuren fehlen auch längs des ungarischen Donauabschnittes. Besiedlung der älteren Lengyel-Kultur fehlt auch auf den Sanddünen in den Unterlaufgebieten der Flüsse Nitra, Waag und längs der Kleinen Donau, die in vorangehender Zeit häufig und langfristig bewohnt waren. Man kann also vor der Entvölkerung eines großen Teiles der Südwestslowakei sprechen.

In der Zeit der Protolengyel und Lengyel I konnte es in den Bedingungen der Kultursteppe zur Tschernosembildung gekommen sein. In der Siedlung der Želiezovce-Gruppe in Blatné, Bez. Bratislava-Land, konstatierten die Pedologen Z. Bedrna und B. Šurina eine Tschernosemschicht im Löß wie auch in der Ausfüllung von Gruben der Želiezovce-Gruppe. Auch dies spräche dafür, daß das Tschernosem erst nach dem Ausklingen der Želiezovce-Gruppe entstand. Mit Rücksicht darauf, daß keine der urzeitlichen Kulturen in der Slowakei mehr so eindeutig mit dem Tschernosemgebiet verknüpft werden

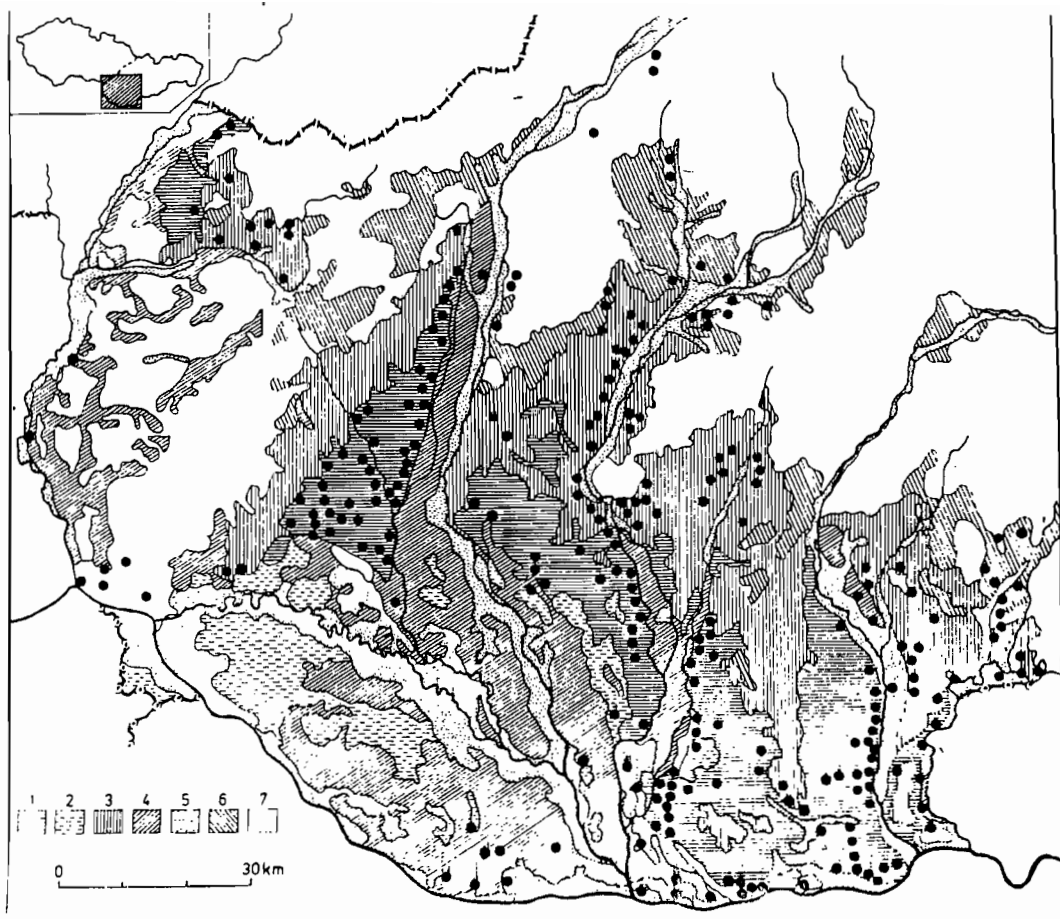


Abb. 1. Fundstellen der Kultur mit Linearkeramik und der Želiezovce-Gruppe auf der Bodentypenkarte. 1 — Tschernosem; 2 — Tschernosem auf fluvialen Sedimenten; 3 — Parabraunerde; 4 — Wiesenböden; 5 — Auenböden; 6 — illimerisierte Böden; 7 — braune und andere Böden auf Nichtlößsubstraten.

kann wie die Kultur mit Linearkeramik und die Želiezovce-Gruppe, kann begründet zwischen ihnen ein kausaler Zusammenhang vorausgesetzt werden.

Als etwas Interessantes, das die Existenz einer Steppe im Karpatenbecken bestätigt, können die sporadischen Belege vom Vorkommen eines Löwen (*Panther leo L.*) während der älteren Lengyel-Kultur in Ungarn angeführt werden (Vörös 1983, Wilms 1986), und zwar ohne Rücksicht darauf, ob es sich um ein Überleben aus dem Pleistozän oder um eine Reimigration handelt.

Von veränderten Klimabedingungen zeugt auch der markante Unterschied in der Tierknochenzusammensetzung in Siedlungen der Lengyel-Kultur gegenüber Siedlungen der Kultur mit Linearkeramik und der Želiezovce-Gruppe. Während in den älteren Kulturen im Standard Haustierknochen dominieren (sogar um 95 %), nahm in den Siedlungen der älteren Lengyel-

Kultur auffallend die Bedeutung des Jagdwildes zu. Den Knochen nach bewegt sich der Anteil von Jagdwild zwischen 15,6 % bis zu 68,9 % (Ambros 1986, 13). Mit dem markanten Anstieg der Jagd behob man wahrscheinlich den Nahrungsmittelmangel pflanzlichen Ursprungs infolge der für den Getriedeanbau ungünstigen Bedingungen.

Deswegen war auch die Verschiebung der Siedlungen der alten Lengyel-Kultur in die unmittelbare Nähe der Inundation und in höhere gebirgsnahe Lagen dadurch motiviert, daß in diesen Regionen auf der Parabraunerde auch in trockeneren Zeiten in wichtigen Vegetationszeiten genügend Feuchtigkeit auch noch dann war, wenn die Tschernosemregionen für den Getriedeanbau bereits ungeeignet waren.

In der Westslowakei wurde das Tschernosemgebiet erneut während der Stufe Lengyel II besiedelt. Die Sied-

lungen erstrecken sich auf exponierten Lagen, die ebenfalls während der linearkeramischen Kultur besiedelt waren. Vermutlich hat sich die Landschaft inzwischen regeneriert und abermals auch bewaldet, doch dürfte sich etwa wohl abermals der Entwaldungsprozeß erneut haben, weil damals, der Grabung in Žlkovce nach zu schließen (Pavúk 1986a, b), außergewöhnlich ausgedehnte, mit Palisaden umgrenzte Siedlungen existierten (vielleicht sogar 100 gleichzeitig bestehende Pfosten-großhäuser), die sicherlich Hunderte von Bewohnern aufwiesen. Zu den volkreichen Siedlungen gehörten sicherlich auch ausgedehnte Felder, und große Ansprüche bestanden auch auf Bauholz.

Die nachfolgende Besiedlung der Stufe Lengyel III räumte abermals das Tschernosemgebiet und verschob sich in die höheren gebirgsnahen Regionen mit der heutigen Parabraunerde (Abb. 2), was auf einen weiteren

möglichen Beginn einer Trockenperiode hinweist. Gut illustriert dies vielleicht die Situation in der Siedlung von Budmerice, Bez. Bratislava-Land (Pavúk 1981), aus der Zeit von Lengyel III. Die Fundstelle liegt nur 3 km südlich vom Fuß der Kleinen Karpaten und gegenwärtig durchfließt sie der wasserreiche, tief in den Kleinen Karpaten entspringende Gidra-Bach. Die Siedlung wurde bei der Vertiefung der Sohle eines kleinen Wasserreservoirs entdeckt. Unter den vom Bach angeschwemmten Inundationsschichten von Schotter und Steinen erhielten sich gut konservierte Reste von niedergebrannten Pfosten-großbauten. Die in einem relativ schmalen Tal angelegte und mit Anschwemmungen überdeckte Siedlung bestand offenbar in einer extremen Trockenzeit. In Slažany, östlich der Stadt Nitra, etwa 3,5 km vom Gebirgsfuß entfernt, fand man im Bachufer in 300 cm Tiefe ein von Lehmsedimenten überdecktes Grab aus der Stufe

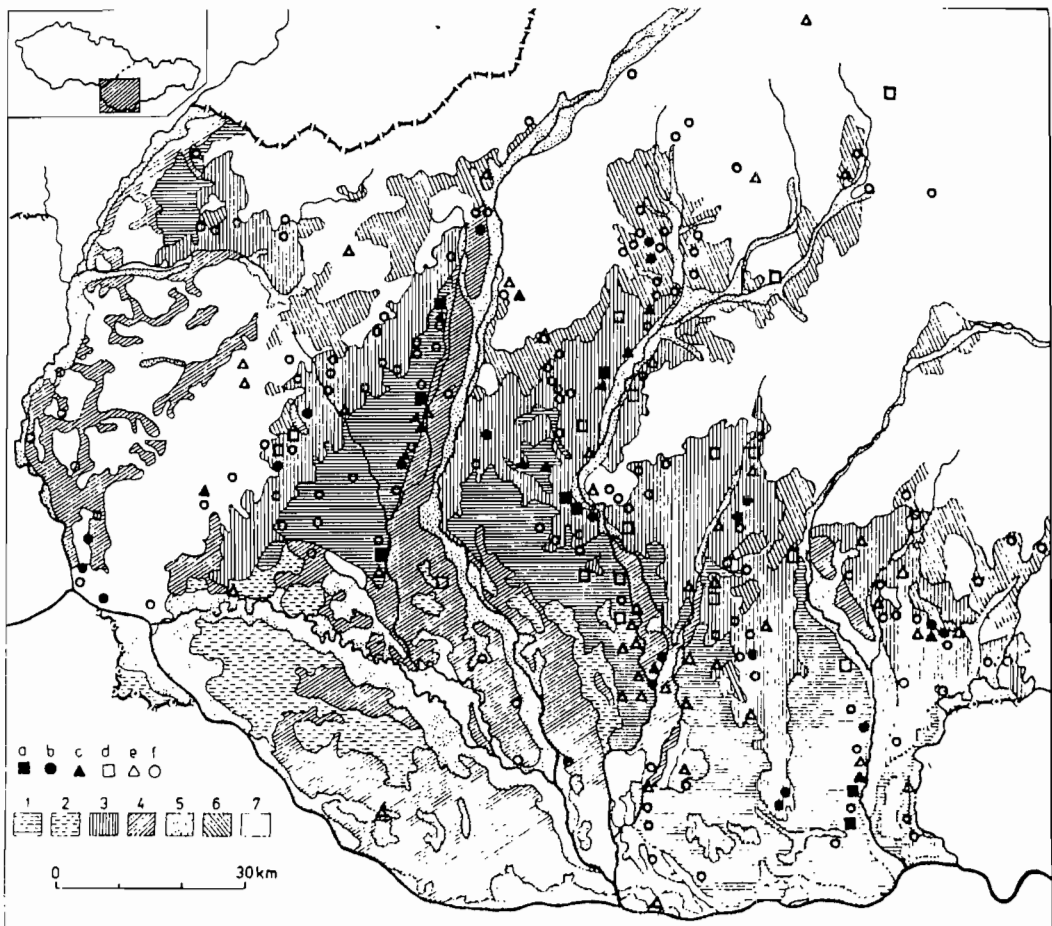


Abb. 2. Siedlungen der Lengyel-Kultur auf der Bodentypenkarte (Legende zu 1—7 auf Abb. 1). a — Protolengyel; b — Lengyel I; c — Lengyel II; d — Lengyel III; e — Lengyel IV; f — näher nicht datierbare kulturelle Einstufung.

Lengyel III. In der Gemeinde Tomášikovo, Bez. Galanta, entdeckte man neustens Spuren einer Siedlung der Lengyel-Kultur unter 80 cm mächtigen, offenbar angeschwemmten Ablagerungen.

Möglicherweise konnten die in Trockenperioden während der Lengyel-Kultur in den Fluß- und Bachauen angelegten Siedlungen, und zwar auch in der breiten Inundationszone nördlich der Donau, gerade wegen der mächtigen Anschwemmungen bis heute nicht entdeckt werden, sie können auch in einer Tiefe von mehreren Metern liegen.

Im Verlauf der Stufe Lengyel IV (Ludanice-Gruppe) wurden sämtliche seit dem Neolithikum bewohnten Gebiete besiedelt: die Tschernosem- und Parabraunerde-Regionen, Sanddünen und das Donauufer, und seit dem Paläolithikum erneut kurzfristig auch Höhlen (Abb. 2). Die Stufe Lengyel IV dauerte verhältnismäßig lange und detailliertere Abhängigkeiten der Besiedlung von den einzelnen Geländearten, Bodentypen wie auch Entwicklungsphasen lassen sich noch nicht bestimmen. Bloß Höhlenfunde stammen aus dem Spätabschnitt von Lengyel IV, und diese würden auf eine trockenere Periode hinweisen. Ansonsten entfiel der Zeitabschnitt von Lengyel IV der Verbreitung nach etwa in eine Zeit günstiger klimatischer Bedingungen. In mehreren Fundorten kommen Siedlungen mit Linear- und Želiezovce-Keramik vor. Dies gilt auch für die Gruppe Bajč-Retz, die in vollem Ausmaß bereits ein Postlengyel darstellt (Pavúk 1986, Abb. 1).

Zur Besiedlung der Lengyel-Kultur sei noch hinzugefügt, daß sie Siedlungen in der Westslowakei niemals kontinuierlich während zweier aufeinanderfolgender Stufen bewohnt waren. Es herrschten eine beinahe vollkommene Diskontinuität und „einstufige“ Siedlungen vor. Auch darin ist möglicherweise die Bestätigung des Prinzips des regelmäßigen Verlassens der Siedlungen und ganzer Siedlungsareale zu erblicken. Einer der Gründe für das Aufgeben der Siedlungen mag wohl auch der Wechsel von feuchteren ozeanischen und trockeneren kontinentalen Schwankungen gewesen sein, wie sie K.-D. Jäger (1970) belegt und V. Ložek (1980) appliziert. Nach der Entwicklung der Besiedlungsstrategie in der Westslowakei, sofern diese mit Klimaveränderungen zusammenhängt, kann man die erste kontinentale Schwankung mit dem Protolengyel und Lengyel I identifizieren, damals dürfte das Epialtantikum begonnen haben. Gegen Ende von Lengyel I und im Verlauf von Lengyel II gelangte die Westslowakei und offenbar auch ein großer Teil des Karpatenbeckens abermals in einen atlantischen Einfluß, und während des Lengyel III dominierte eine extreme Trockenzeit von kontinentalem Einfluß. Ende der Lengyel-Kultur (Lengyel IV) stabilisierte sich erneut ein atlantischer Einfluß, der nach archäologischen Erkenntnissen mindestens während der älteren Stufe der Badener Kultur anhielt (Boleráz-Gruppe). Die Boleráz-Bevölkerung hinterließ sehr intensive Besiedlungsspuren mit einem dichten Siedlungsnetz in der gesamten Süd-

westslowakei. Doch sind die Anlagen relativ klein und erscheinen verhältnismäßig selten auf einer Fundstelle zusammen mit Siedlungen aus den jüngeren Stufen der Badener Kultur. Bis jetzt fehlt eine Analyse der Geschichte und Siedlungstypen der Badener Kultur, die eine eingehende Verfolgung der Beziehung zu den Klimabedingungen ermöglichen würde. Allgemein erwägt man jedoch darüber, daß sich die Badener Kultur in optimalen Klimabedingungen entwickelte. V. Němejcová-Pavúková (persönliche Information) vermutet, daß in der Spätzeit das Netz der Siedlungen der Badener Kultur wesentlich schütterer war und sie sind auch nicht in der ganzen Westslowakei belegt.

Einen offensichtlichen Bruch in der Besiedlung verzeichnen wir in der Zeit nach dem Untergang der Badener Kultur. Die genetisch mit der Badener Kultur eng verknüpfte Postbadener Gruppen, wie die Bošáca- und Kostolac-Gruppe, wichen typologisch ausgeprägt von der Badener Kultur und auch voneinander ab und sie sonderten sich auch geographisch ab. Die Bošáca-Gruppe ist nur aus der Nordhälfte der Westslowakei bekannt. Ihre Siedlungen erstrecken sich vorwiegend auf Parabraunerden in Gebirgsnähe (Chropovský — Němejcová-Pavúková 1983). Das Gebiet südlich von Nitra bis zur Donau war damals etwa unbesiedelt. Bloß am Donauufer in Iža existiert aus jener Zeit eine Siedlungsanlage der Kostolac-Gruppe, deren Besiedlung sich vorwiegend an die Nähe größerer Wasserläufe, an Höhlen und höher gelegene Plätze knüpft, und zwar im großen Raum von Makedonien bis zum Südrand der Slowakei (Němejcová-Pavúková 1968). Eine solche Siedlungspraxis spräche ebenfalls für die Existenz einer trockeneren kontinentalen Periode.

Ein Beispiel der Reflexion der urchzeitlichen Besiedlung an Klimabedingungen kann aus der Region des Slowakischen Karstes in der Ostslowakei angeführt werden (Pavúk 1982). Die ausgedehnte Karstlandschaft mit zahlreichen Höhlen war im Neolithikum ziemlich intensiv besiedelt. Weltbekannt ist namentlich die Höhle Domica, die während der Alföld-Linearkeramik und Bükker Kultur besiedelt war, wann in der Westslowakei die heutige Tschernosemregion eingenommen war. Ende der Bükker Kultur wurden die Höhlen- und offenen Siedlungen aufgegeben und beinahe zwei Jahrtausende blieb dieses Gebiet unbesiedelt. Nur Ende der späten Bronzezeit wurde die Karstregion samt den Höhlen abermals besiedelt.

Gerade diese Besiedlung mit der Population der Kytajce-Kultur brachte V. Ložek (1980, 108—112) mit der Versteppung des Karstgebietes in Zusammenhang. Die Entwaldung und die nach und nach durch die Landwirtschaft devastierten Regionen schufen Bedingungen für intensive Bodenerosion, und die nachfolgende Erwärmung im Verlauf des Subboreals verursachte die Versteppung des Karstgebietes. Ein analoger Prozeß ist auch während des Neolithikums anzunehmen, wann die Bevölkerung der Bükker Kultur mit der zunehmenden

Devatation des Milieus zur ersten Versteppung des Gebietes während der nachfolgenden Trockenperiode in der Zeit der älteren Lengyel- und Theiß-Kultur beigetragen haben konnte. Es waren am ehesten extreme Klimaverhältnisse, die eine Besiedlung der Karstregion während zweier Jahrtausende unmöglich machten. Gegenwärtig ist die Region des Slowakischen Karstes geomorphologisch ein Hochplateau, das durch mehrere, relativ tiefe Täler gegliedert ist und der Pflanzendecke nach einen Steppencharakter aufweist.

Es muß zugegeben werden, daß sich die konstatierten Bindungen der neolithischen und äneolithischen Besiedlung an bestimmte Bodentypen und mehrere Belege der Besiedlungskontinuität in der Westslowakei mehrmals analog unter etwas abweichenden Bedingungen auch in der Ostslowakei und in Ungarn verfolgen lassen, doch z.B. nicht in Böhmen belegbar sind (Rulf 1983, Zápotocká 1986). Sofern diese Abweichungen durch klimatische Bedingungen verursacht waren, kann als Faktor von allgemeinem Charakter die geringere Entfernung vom atlantischen Ozean und damit auch ein stärkerer ozeanischer Einfluß betrachtet werden. Erwogen werden kann auch über eine abweichende Geomorphologie und ein anderes Niederschlags- und Temperaturregime. Eine gewisse Rolle mag wohl in der abweichenden Entwicklung auch die thermische Kontinentalität der Slowakei gespielt haben.

Den Beginn der Bronzezeit charakterisiert in der Südwestslowakei ein verhältnismäßig kompliziertes kulturgeschichtliches Bild, das hier neben den ausklingenden jungäneolithischen Kulturen durch den Kontakt eines neuen und fremden Elementes gegeben ist, das durch den epischnerkeramischen Kulturkomplex (Chlopice-Veselé-, Nitra-Kultur) mit dem allmählichen Einsickern der westlichen Aunjetitzer Kultur und dem peripheren Einschlag der Kultur mit inkrustierter Keramik (Hatvan-Kultur, gemischter Hurbanovo-Typus und nordpannonische Kultur) aus dem Süden repräsentiert ist. Eine Stabilisierung der Besiedlung äußert sich erst im kulminierenden Zeitabschnitt der älteren Bronzezeit, der in diesem Gebiet vor allem durch die Madarovce-Kultur vertreten ist. Für sämtliche frühbronzezeitliche Fundorte gilt, daß sie in Niederungen und auf leichten Böden situiert sind. Eine Ausnahme stellen nur die befestigten Siedlungen der Madarovce-Kultur in ihrem westlichen Verbreitungsgebiet dar, die in höheren Lagen mit vorwiegenden Rendzinaböden angelegt waren (Trenčín, Ivanovce, Prašník, Bratislava-Devín u.a.). Ähnlich erstrecken sich auch die übrigen befestigten Siedlungen der Madarovce-Kultur bzw. die wenig bekannten Höhensiedlungen der Hatvan-Kultur auf Anhöhen und Spornen, doch grundsätzlich in unmittelbarer Nähe von Tschernosem.

Aus der Analyse der bisher wenig intensiven Besiedlung der frühbronzezeitlichen Kulturen geht hervor, daß ihre Träger mit gleicher Vorliebe Tschernosem-, Auen- und Wiesenböden und im nördlichen Teil auch Para-

braunerden ausnützten (Abb. 3). Die Gründung von Siedlungen auf Auen- und Wiesenböden deutet eine trockenere Periode im Rahmen des epialtischen Zeitabschnittes an. Jedoch gleich im nachfolgenden Zeitabschnitt der kulminierenden älteren Bronzezeit veränderte sich die Situation. Die Besiedlung der Madarovce-Kultur, aber auch der südliche Einschlag der Kulturen mit inkrustierter Keramik konzentriert sich sogar auffallend auf Tschernoseminseln mit dem deutlichen Streben, Areale an der Grenze von Tschernosem- und Wiesen- bzw. Auenböden zu besiedeln, und nur bei wenigen Fundorten nordwestlich von Nitra und insbesondere im östlichen Teil der Grantalgruppe der Madarovce-Kultur konstatieren wir die übliche Besiedlung auf Parabraunerdeböden. Während die frühbronzezeitlichen Kulturen durch die Absenz von Siedlungen und die vorausgesetzte nomadische Lebensweise bzw. durch Weidewirtschaft charakterisiert sind, belegen die mächtigen Kulturschichten vieler untersuchter offener und besonders befestigter Madarovce-Siedlungen überzeugend eine sesshafte Lebensweise mit vorherrschendem Ackerbau in einer bunten Wirtschaftsstruktur der damaligen Gesellschaft.

Die Übergangszeit zwischen der älteren und mittleren Bronzezeit bedeutet nicht nur eine Unterbrechung mehrerer progressiver Strömungen in der Entwicklung und Organisation der Gesellschaft, sondern ist auch mit einer Senkung der Besiedlungsdichte verknüpft. Die Fundstellen der Hügelgräberkultur, unter denen Gräberfelder überwiegen, umgrenzen einen ungefähr übereinstimmenden Raum mit der vorangehenden Besiedlung der Madarovce-Kultur, mit welcher sie auch genetisch verknüpft sind, ihre Zahl ist jedoch niedrig und für eine tiefere Analyse nicht ausreichend. Wie es scheint, blieben auch für die Träger der karpatischen Hügelgräberkultur die Tschernosemböden eine ausschlaggebende natürliche Basis.

Beim Studium der Entwicklung der urzeitlichen Besiedlung finden wir eine günstigere Situation seit dem Ende der mittleren Bronzezeit vor, wann mit den Antritt der urnenfelderkulturen die Entwicklungsdynamik der Besiedlung und ihre öfteren und manchmal unerwarteten Veränderungen und Wendungen viel besser faßbar sind (Romsauer-Veljačik 1987).

Das Gebiet der Slowakei war im angeführten Zeitabschnitt der Bestandteil dreier ausgedehnter Kulturkomplexe — der südöstlichen, lausitzischen und mitteldanubischen Urnenfelder. Zum Gegenstand unseres Interesses wurde das Grenzgebiet der beiden letzten Kulturkreise, wo seit zueingang der jüngeren Bronzezeit Denkmäler des südlichen — peripheren Zweiges der Lausitzer Urnenfelder auch mit Funden der nordöstlichen Lokalgruppen der mitteldanubischen Urnenfelder anzutreffen sind. Beide Kulturbereiche verbindet eine ungefähr gleiche Entstehungszeit am Ende der mittleren Bronzezeit wie auch ein vorausgesetzter heimischer Ursprung.

Sämtliche zugänglichen Denkmäler aus dem charakte-

risierten Gebiet trachteten wir, in einen der vier Zeithorizonte der Besiedlung einzureihen, die im Rahmen der jüngeren Bronzezeit bis jüngeren Hallstattzeit (BD — HD₁) herausgegliedert wurden, und zu diesen wurde als selbständiger Horizont die späthallstattzeitliche und frühlatenezeitliche Besiedlung hinzugezählt. Der I. Horizont deckt sich mit dem überwiegenden Teil der jüngeren Bronzezeit (BD — Anfang von HA₂), der II. Horizont mit dem Abschluß der jüngeren und der ersten Stufe der Spätbronzezeit (ein Teil von HA₂ — HB₁). Der III. Horizont entfällt an das Ende der Bronzezeit und den Beginn der Hallstattzeit und gehört zu der bisher am wenigsten aufgearbeiteten Periode in der Westslowakei. Bei seiner Herausgliederung gingen wir von mehreren Fakten aus. Im Milieu der mitteldanubischen Urnenfelder endete auf mehreren, besser untersuchten Fundstellen im Verlauf der Stufe HB die Entwicklung der Podoler Kul-

tur, und bisher mangelt es an ausgeprägteren Fundverbänden aus dem Endabschnitt der Bronzezeit. Auf den Fundstellen der Lausitzer Kultur ist hingegen ausgeprägter ein Fundgut mit jüngeren Keramikformen und charakteristischer Verzierung vertreten, mit Merkmalen, die sie in die Endbronzezeit und den Beginn der Hallstattzeit reihen, und zwar vor allem in ihrem südlichsten Verbreitungsgebiet. Das Ende dieses Abschnittes ist gut umgrenzt, besonders im Trnava-Hügelland, wo an die angeführten Fundorte Besiedlung der Kalenderbergkultur mit entwickeltem Fundinventar anknüpft. Von diesen Gegebenheiten ausgehend, umgrenzen wir den III. Horizont — HB₃ — HC₁. In den IV. Horizont entfällt die größte Entfaltung der Besiedlung der Kalenderbergkultur in der Westslowakei und ist mit den Stufen HC₂ — D₁ umgrenzt. Den nachfolgenden Horizont kennzeichnen Veränderungen in der Besiedlung, die vor allem mit

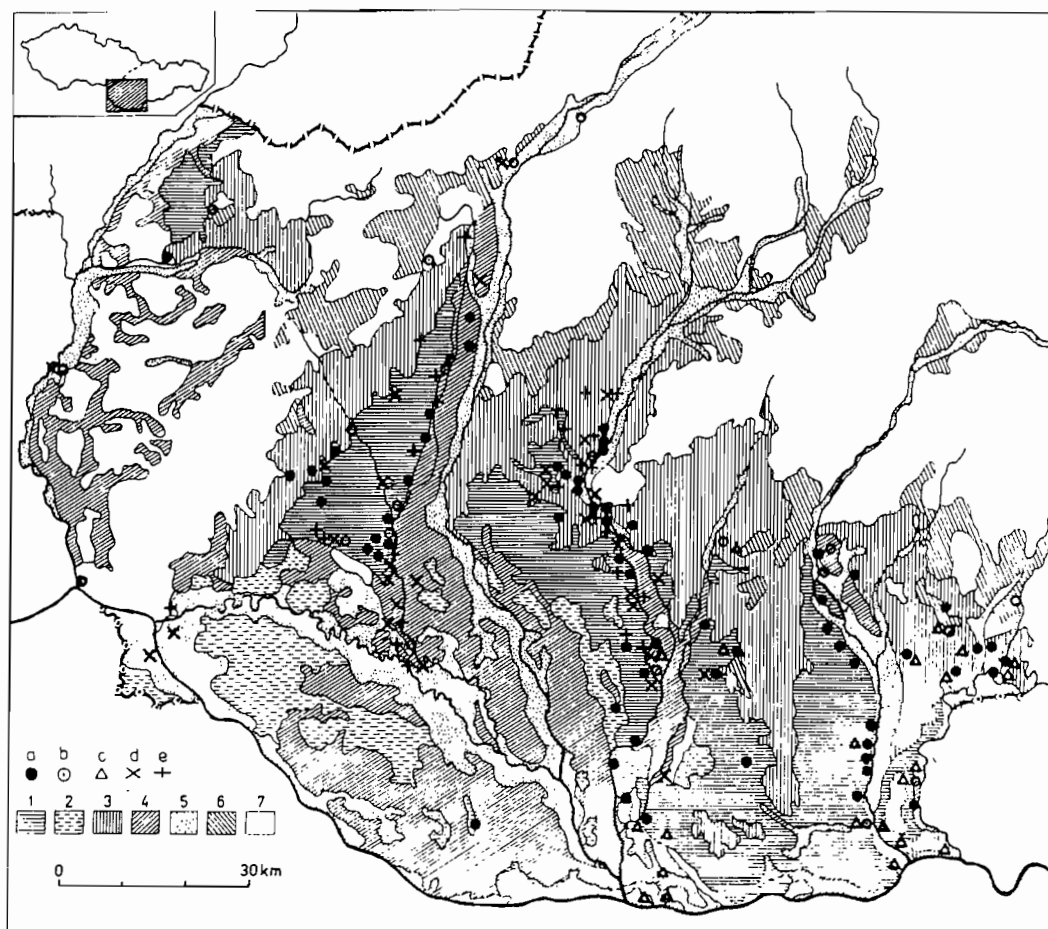


Abb. 3. Fundorte der älteren Bronzezeit auf der Bodentypenkarte (Legende zu 1—7 auf Abb. 1). a — Madarovec-Kultur; b — befestigte Siedlungen der Madarovec-Kultur; c — Hatvan-Kultur, nordpannonische Kultur und Hurbanovo-Typ; d — Aunjetitzer Kultur; e — Nitra-Gruppe, Chlopice-Veselé-Gruppe.

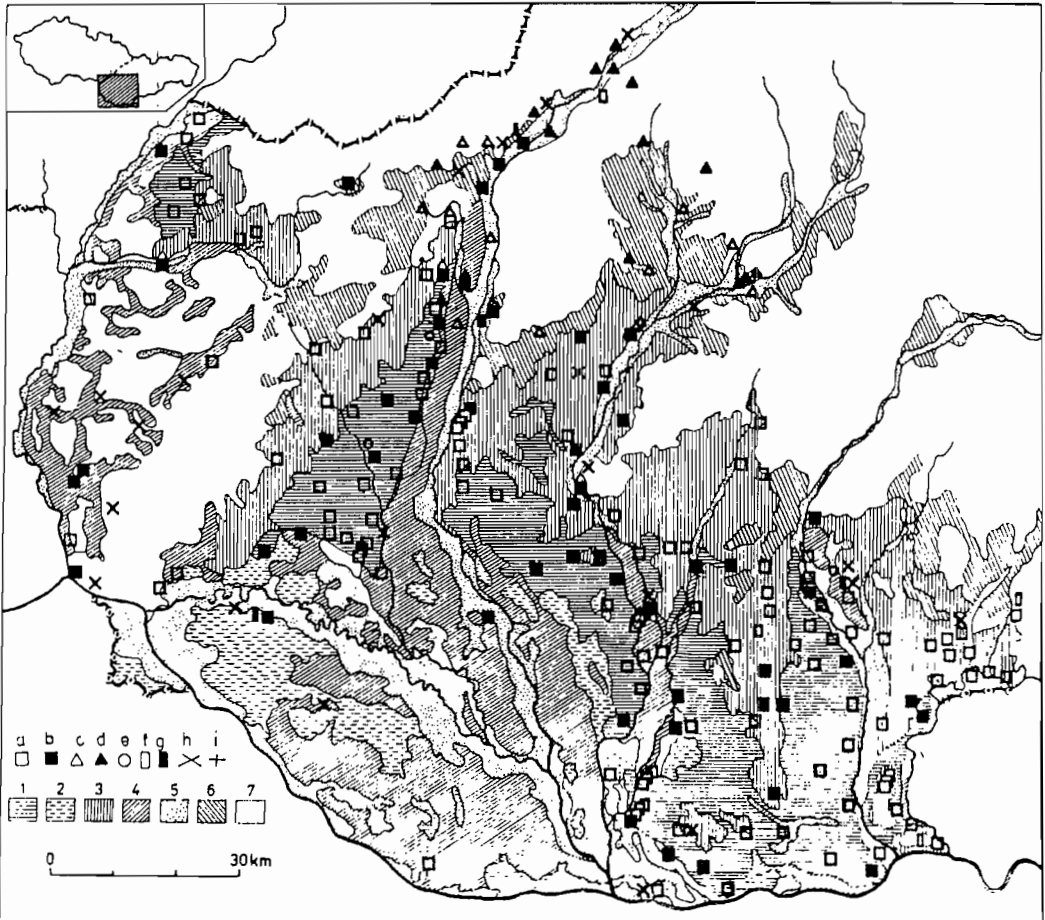


Abb. 4. Besiedlung des I. Horizontes auf der Bodentypenkarte (Legende zu 1—7 auf Abb. 1). a, b — Fundorte der mitteldanubischen Urnenfelderkulturen; c, d — Fundorte der Lausitzer Kultur; e — Fundort, kulturell nicht einstuftbar; f, g — Depots; h — Einzelfund; i — Funde der Kyjatice-Kultur. Volles Zeichen — kulturell und zeitlich bestimmter Fundort; leeres Zeichen — wahrscheinliche zeitliche und kulturelle Bestimmung des Fundortes.

dem Einsickern von Fremdeinflüssen und ethnischen Gruppen in unser Gebiet zusammenhängen, und entspricht zeitlich dem Abschnitt HD_2 — $LT B_1$.

Der I. Horizont ist eine Zeit der maximalen Verbreitung und des nachfolgenden beginnenden Rückgangs der Besiedlung der mitteldanubischen Urnenfelderkulturen. Wir evidieren in ihm 168 Fundorte, vor allem Siedlungen der Čaka- und Velatice-Kultur, die mit Ausnahme der Schüttinsel und des Waag- und Dudváh-Unterlaufes konzentriert in der Nähe von Wasserläufen in der gesamten Donauniederung verteilt liegen (Abb. 4). Auffallend ist die Bevorzugung von Tschernosemregionen, wobei nur in der älteren Phase das Vordringen der Träger der mitteldanubischen Urnenfelderkulturen in höhergelegene Teile der Becken von Trenčín und der unteren Nitra zu verzeichnen ist. Gerade dort kamen sie mit der Lausit-

zer Bevölkerung in Berührung, die auch im zentralen Gebiet Parabraunerde-, Auen- und Wiesenböden eingenommen hatte. Das obere Žitava- und Grantal weist in diesem Zeitabschnitt keinen Kontakt mit dem nördlichen Nachbarn auf.

Mit einer mäßigen und sporadischen Einsickerung des Lausitzer Ethnikums südwärts in das Waagtal ist erst seit der Stufe HA_1 zu rechnen. Bislang skizzierte sich nur im Waagtal, ungefähr zwischen Nové Mesto nad Váhom und Piešťany, eine Mischzone mit dem Vorkommen von Fundorten der Lausitzer und Velaticer Urnenfelder, welche im Berührungsgebiet mit der Čaka-Kultur nicht zu verzeichnen ist. Im eigentlichen Verbreitungsgebiet der mitteldanubischen Urnenfelder, vor allem in der Zeit und im Raum der Čaka-Kultur, zeichnet sich die Besiedlung durch eine beträchtliche Dichte aus, Beispiele von

2—4 Fundstellen im Kataster einer heutigen Gemeinde bilden keine Seltenheit. In quantitativer Hinsicht dominieren ausgeprägt Siedlungen, während Gräberfelder, außer den gut bekannten Füstenhügelgräbern, selten und wenig untersucht sind. Betont werden muß das Vorkommen von in der Slówakei nur im Milieu der Čaka-Kultur entdeckten, in den Niederungen mit einem Graben geschützten befestigten Siedlungen (Bešeňov, Dvory nad Žitavou, Ipol'ský Sokolec, Maňa; Furmáněk — Veliačik — Romsauer 1982, 160) wie auch der ersten Burganlagen (Moravany-Ducové). Mit Ausnahme der letzten Fundstelle liegen alle befestigten Siedlungen im Kerngebiet der mitteldanubischen Urnenfelder, was zusammen mit der niedrigen Zahl von Depotfunden (7) aus dem gesamten verfolgten Gebiet ebenfalls zum Bild einer friedlichen Koexistenz und eines beschränkten Handelsaustausches zwischen den Bewohnern beider Kulturkreise beiträgt. Höchstwahrscheinlich kam es in der mittleren

Stufe der Urnenfelderkulturen (HA₂) im Bereich der Velatice- und Čaka-Kultur zu einem jähen Bruch in der Besiedlungsintensität, wovon am besten die Situation im nachfolgenden Horizont aussagt.

II. Horizont. Der ursprünglich von Bevölkerung der mitteldanubischen Urnenfelderkulturen intensiv besiedelte Raum ist beinahe entvölkert. Statt der vorangehenden 168 Fundstellen wurde das Vorhandensein von Trägern der Podoler Kultur auf 27 Fundstellen festgestellt, was 16 % des ursprünglichen Wertes ausmacht. Verlässliche Podoler Fundstellen erscheinen beinahe ausnahmslos nur in der Nähe der Donau, zwischen dem Unterlauf von Žitava und Gran und in der Umgebung von Bratislava. Entvölkert blieb vor allem die Tschernosemregion, Besiedlung tauchte auf Wiesenböden oder an der Grenze von Tschernosem und anderen Bodentypen auf (Abb. 5). Unter den Podoler Fundstellen überwiegen, zum Unterschied von der vorangehenden Zeit, Gräberfelder.

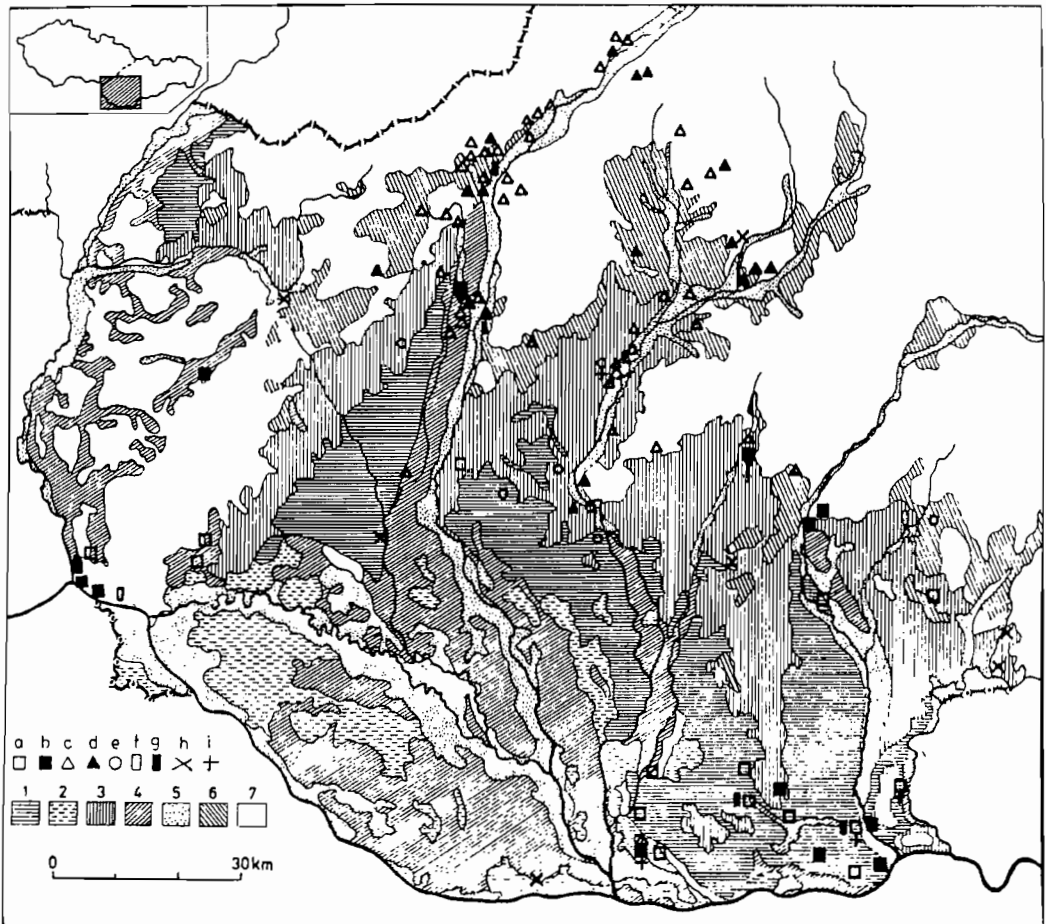


Abb. 5. Besiedlung des II. Horizontes auf der Bodentypenkarte. Legende zu 1—7 auf Abb. 1. Legende zu a—i auf Abb. 4.

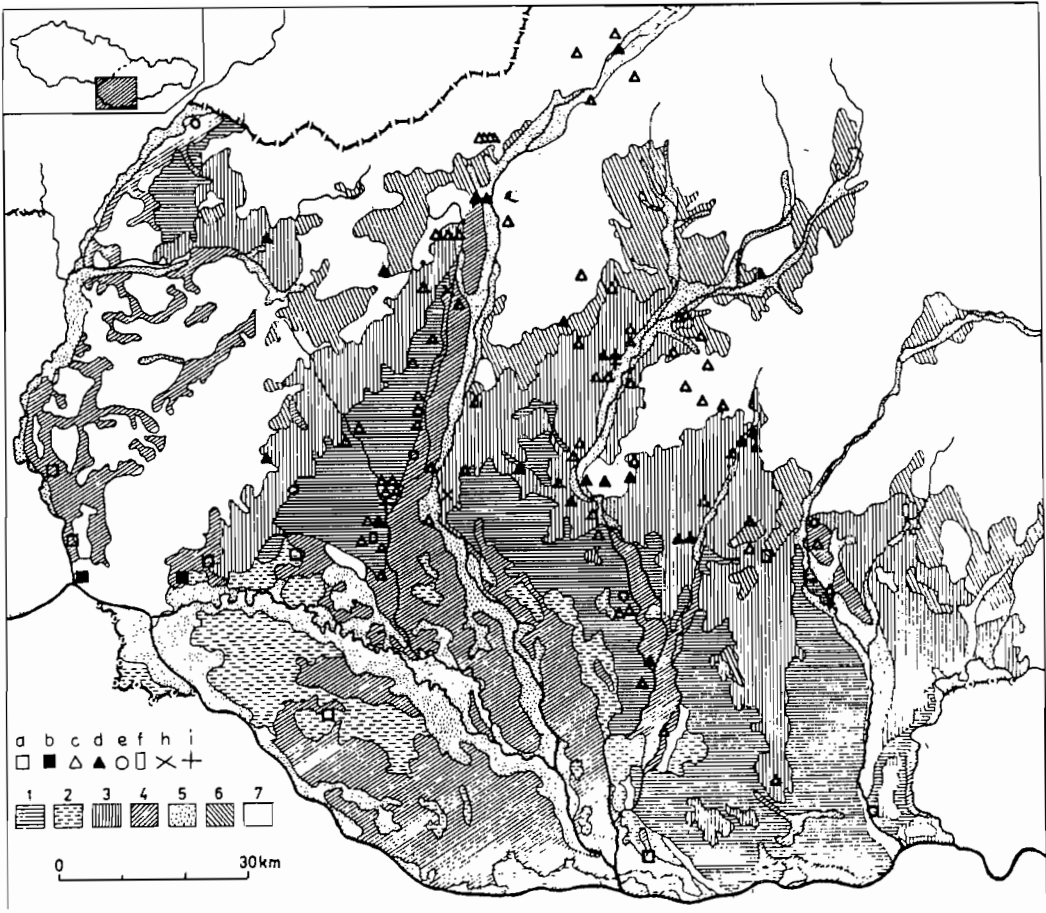


Abb. 6. Besiedlung des III. Horizontes auf der Bodentypenkarte. Legende zu 1—7 auf Abb. 1; Legende zu a—i auf Abb. 4.

Die Lausitzer Besiedlung verzeichnete zwar in diesem Horizont eine Erhöhung der Fundortdichte im Waag- und Nitratai ungefähr um 150 %, die Einnahme von freigewordenem Gebiet war jedoch minimal und überschritt nicht die Linie Piešťany — Nitra — Zlaté Moravce, wo letzten Endes die ersten Spuren der lausitzischen Einsickerung schon im I. Horizont festfestellt werden konnten. Als neues Siedlungsphänomen erscheinen befestigte Siedlungen, die sowohl im lausitzischen (Luborča, Malé Kršteňany, Hradište) als auch im Podoler Milieu erfaßt wurden (Rybník-Kusá hora, Plavecké Podhradie, Bratislava-Devín).

III. Horizont. In diesen Zeitabschnitt erlangte der Vorstoß der lausitzischen Besiedlung südwärts sein größtes territoriales Ausmaß. In dem von der mitteldanubischen Urnenfelderbevölkerung geräumten Raum erhöhte sich ausgeprägt die Zahl der Fundstellen in der Tschernosemregion, besonders auffallend ist eine Konzentration von Fundstellen, vor allem im Raum des

Trnava-Hugellandes, wo die lausitzische Besiedlung praktisch die Südgrenzen dieses Bodentyps erreichte (Abb. 6). Gleichzeitig entstand ein verhältnismäßig dichtes Netz von befestigten Höhensiedlungen auf Ausläufern der Kleinen und Weißen Karpaten, des Považský Inovec, Tribeč, der Štiavnícberge und eine Reihe Weiterer (Furmánek — Veliačik — Romsauer 1982, 170 ff.).

Im Verbreitungsgebiet der mitteldanubischen Urnenfelder senkte sich weiterhin die Zahl der Fundstellen, wobei auf manchen von ihnen dieser jüngste Horizont schon ein fremdes, hauptsächlich lausitzisches Element repräsentiert. Die Veränderungen in der Grenzzone beider Kulturbereiche zeugen von einer allmählich sich verringernden Besiedlungsintensität, einer veränderten Kulturorientierung und vom Entwicklungsabschluß der Urnenfelderkultur im Verlauf der Spätbronzezeit. Obwohl auf manchen Fundstellen auch der hallstättische Entwicklungsabschnitt belegt ist, bleibt in diesen Fällen die Frage der Kontinuität wegen der niedrigen Fundzahl und

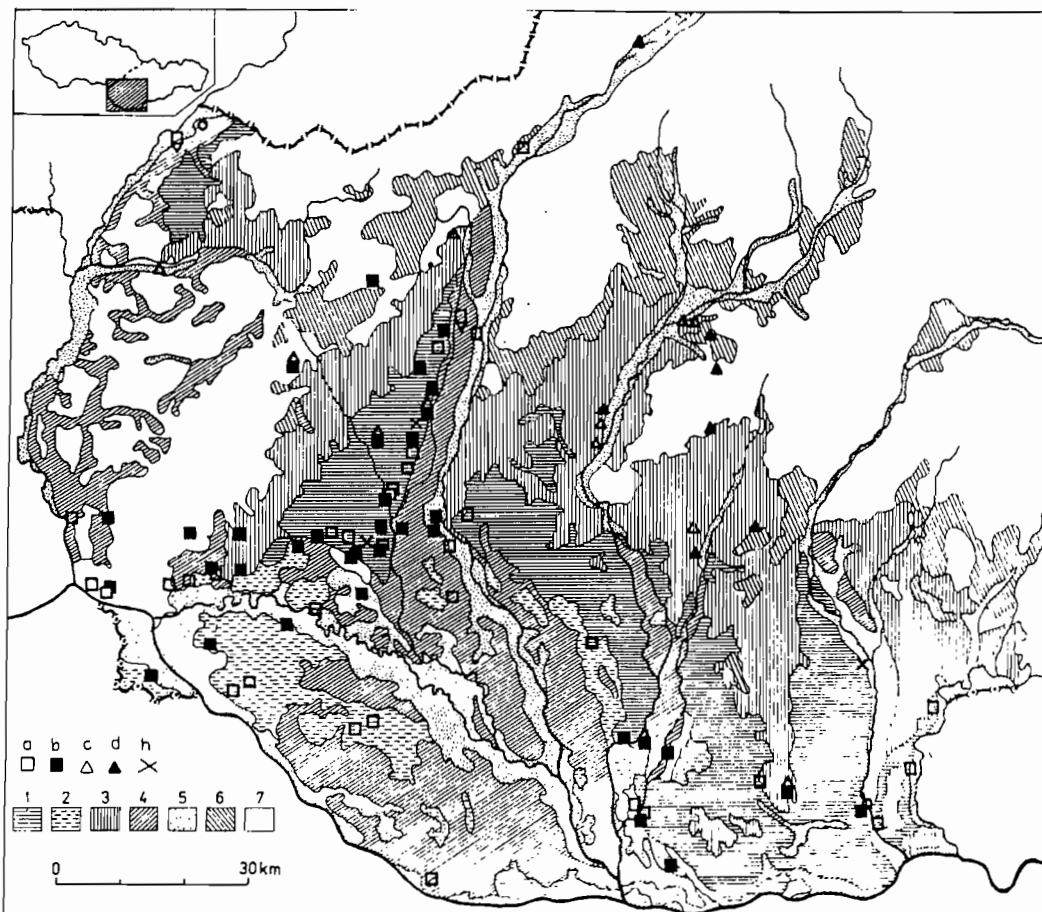


Abb. 7. Besiedlung des IV. Horizontes auf der Bodentypenkarte. Legende zu 1—7 auf Abb. 1; Legende zu a—i auf Abb. 4.

ihrer ungenügenden chronologischen Aussagefähigkeit einstweilen offen.

In abweichender Richtung verlief die Entwicklung in der Umgebung von Bratislava. Während in Bratislava-Devín die Kontinuität der Podoler und hallstattzeitlichen Besiedlung nachgewiesen ist, wurden in der nahen Umgebung Siedlungen mit dem ältesten Horizont der Kalenderbergkultur gegründet, als noch der angrenzende Teil des Trnava-Hügellandes weiterhin von Trägern der Lausitzer Kultur besiedelt blieb (Romsauer 1986, 175).

Der IV. Horizont stellt den klassischen Abschnitt der hallstattzeitlichen Entwicklung der Westslowakei dar, in welchem zum wichtigsten Kulturfaktor der ostalpine Hallstattbereich wurde. Im Besiedlungsbild erscheinen im Verlauf der Stufe HC weitere Veränderungen, begleitet vom Aufschwung und Vorstoß der Kalenderberg-Besiedlung nordostwärts. Während sich der frühe Besiedlungshorizont (HC₁) an Wiesen-, Parabraunerde- und teilweise andere Bodentypen knüpft, werden im

nachfolgenden Zeitabschnitt Tschernosemregionen besiedelt. Diese Verschiebung äußert sich am markantesten in der Tschernosemregion des Trnava-Hügellandes (Abb. 7). Im mittleren Nitra- und Žitavatal verbleibt vorderhand eine breitere Gebietszone, aus welcher bis jetzt Funde aus diesem Zeitabschnitt fehlen. Nördlicher von diesem Gebiet war die lausitzische Besiedlung geschlossen und im Material sind Einflüsse der Kalenderbergkultur verfolgbar.

In den gesamten hallstattzeitlichen Besiedlungsentwicklung in der Westslowakei kam es um die Mitte des 6. Jh. v.u.Z. (an der Wende von HD₁/D₂) zu einem deutlichen Bruch, begleitet vom Untergang von Fundstellen der Kalenderbergkultur, einer Einsickerung der Vekerzug-Gruppe aus dem Osten und später westlicher frühlatènezeitlicher Einflüsse. An der Wende der späten Hallstatt- und frühen Latènezeit stabilisierte sich die Grenze beider Kulturbereiche am Waagfluß. Die Verbreitung von Fundstellen der Vekerzug-Gruppe deutet

auf die Bevorzugung von Tschernosemregionen (Abb. 8). Eine neue Erscheinung in den Siedlungen sind leicht eingetiefte Siedlungsobjekte von kreisförmigem Grundriß, manchmal mit einem Pfostenloch in der Mitte (Čaka, Dvory nad Žitavou, Chotín), die auf eine Zelt-dachkonstruktion schließen lassen. Die Frühlatène-Siedlungen im Waagtal sind in niedrigeren Lagen auf Wiesenböden oder an der Grenze mit einem anderen Bodentyp in unmittelbarer Nähe von Wasserläufen situiert (Abb. 8). Es handelt sich im wesentlichen um die ersten im Indundationsgebiet der Waag situierten Siedlungen, was offenbar unmittelbar mit einer weiteren trockenen Klimaschwankung zusammenhängt. In diesem Kontext muß offenbar auch die Besiedlung der Verkezug-Gruppe auf Tschernosemböden beurteilt werden, die am ehesten Steppencharakter trugen, wofür auch die vorausgesetzte Weidewirtschaft ihrer Träger spräche. Zur abermaligen Besiedlung der Waaginundation kam er erst nach einer längeren Pause in der jüngeren und späten römischen Zeit (Kolník 1962, 350; Kolník 1963). Zur Frage, unter welchen Bedingungen sich die Latène-Besiedlung entwickelte, kann man sich wegen der ungenügend bekannten Siedlungsproblematik in der Slowakei bislang nicht qualifiziert äußern.

Für den jüngeren Abschnitt der Urzeit (Urnenfelder bis Frühlatènezeit) fehlen bislang aus unserem Gebiet konkrete Angaben, die von naturwissenschaftlichen Analysen archäologisch erfaßter Fakten ausgehen würden. Manche Indizien aus den Nachbargebieten lassen sich jedoch mehr oder weniger mit der Entwicklung ökologischer Bedingungen verknüpfen. Zu solchen gehört vor allem die Höhlenbesiedlung des Slowakischen Karstes (Ložek 1980, 108—112) und die Gründung von Siedlungen auf Donauinseln (Neszemény-Felsösziget — Patek 1961, 55; Esztergom-Helembasziget — Trogmayer 1960, 230), die ein Indikator trockener Klimabedingungen in der Urnenfelderzeit sind. Im Gegenteil ist aus der südlichen Verbreitungsgrenze der Fichte in der Hallstattzeit in der Umgebung des Neusiedlersees auf höhere Niederschläge vom aktuellen Niveau zu schließen (Kaus 1981, 156) und deutet eine Veränderung zu feuchteren Klimabedingungen gegenüber der Urnenfelderzeit an.

Die neuesten Analysen des naturräumlichen Milieus der Siedlung Sopron-Krautacker brachten überzeugende Angaben über die Existenz von trockenerem Klima dieser Mikroregion in der Urnenfelder- und späten Hallstattzeit, mit Andeutungen über feuchtere Schwankungen in der mittleren Hallstatt- und in der Latènezeit (Jerem et al. 1985, 20 ff.).

Aus der Analyse der Besiedlung und Kulturzugehörigkeit zahlreicher Siedlungen aus der jüngeren Bronzezeit bis Hallstattzeit in der Westslowakei geht hervor, daß sich hier von allem Anfang an zwei formierte und bedeutungsvolle Kulturbereiche begegneten und weiterentwickelten. In ihren Randgebieten verzeichnen wir Belege beidseitiger Einflüsse und Kontakte. Während im Verbreitungsgebiet der Lausitzer Kultur, aber auch in den

Kulturen der südöstlichen Urnenfelder, eine fließende und progressive Entfaltung erfolgte (Zunahme der Besiedlungsdichte, Aufschwung der Bronzeindustrie), kam es im Kulturbereich der Mitteldanubischen Urnenfelder, wo wir im älteren Zeitabschnitt auf wirtschaftlichem Niveau und besonders in der Gesellschaftsorganisation (befestigte Siedlungen, gesellschaftliche Differenzierung) einen gewissen Vorsprung vor dem nördlichen Nachbar verzeichnen, noch im Verlauf des I. Horizontes zu einer wirtschaftlichen Regression (Furmánek — Veličik 1984, 45 ff.) und vom Gesichtspunkt der untersuchten Besiedlungsintensität zu einem jähen quantitativen Bruch, der sogar katastrophischen Charakter erlangte. Die Ursachen dieser Veränderungen sind nicht genug klar und mögen wohl durch mehrere Umstände hervorgerufen worden sein. Äußerungen innerer Widersprüche und eines wirtschaftlichen Rückgangs lassen sich in der materiellen Kultur nur schwer erfassen. Es scheint, daß die Destabilisation der Kulturverhältnisse, sei es aus welcher immer Ursache, allmählich und eine längere Zeit verlief. Sie deutet auf die Tatsache hin, daß der Untergang des sog. Häuptlingshorizontes — als einer damals sicherlich progressiven und in vieler Hinsicht außergewöhnlichen Erscheinung — zeitlich deutlich dem nachfolgenden wirtschaftlichen Zusammenbruch der mitteldanubischen Urnenfelder in der Slowakei voranging. Es muß dabei betont werden, daß es dazu bei uns sowohl im Verbreitungsgebiet der Čaka- als auch der Velitice-Kultur kam.

Als einen der entscheidenden Faktoren, die diese Situation hervorgerufen haben, betrachten wir den sog. Naturfaktor. Die Klimabedingungen konnten im Subboreal in gewissen Regionen eine ungünstige Wirkung ausgeübt haben; die erhöhte Verdunstung und ihr ungenügender Ersatz beeinflussten negativ die Qualität und Erträglichkeit mancher Bodentypen (vor allem des Tschernosems). Bei der vorausgesetzten Priorität des Kulturpflanzenanbaues bei den Trägern der mitteldanubischen Urnenfelderkultur waren die Folgen der angeführten Hypothese, deren Begründung von den Ergebnissen der naturwissenschaftlichen Disziplinen abhängt, ein ausreichender Grund für die massenhafte Abwanderung der Bewohner aus den betroffenen Gebieten. Die Andeutung der Abwanderungsrichtung ist nicht das Ziel dieses Beitrags, obwohl die Theorie über die sog. große Völkerwanderung aktuell und verlockend ist.

Für eine wichtige, aus der Analyse der Besiedlung hervorgehende Erkenntnis halten wir den Ausschluß des Anteils der Lausitzer Kultur, bzw. ihres häufigen überschätzten expansiven Druckes, an der Entvölkerung des wesentlichen Raumes der Donau- und Záhorie-Niederung. Aus der Besiedlungskarte ergab sich klar die Tatsache, daß der geräumte Raum eigentlich im Verlauf des ganzen II. Horizontes unbesiedelt blieb, und eine markante Verschiebung lausitzer Fundstellen südwärts konstatieren wir erst im III. Horizont. Die Ursachen der Verschiebung sind auch hier unklar und stimmen offen-

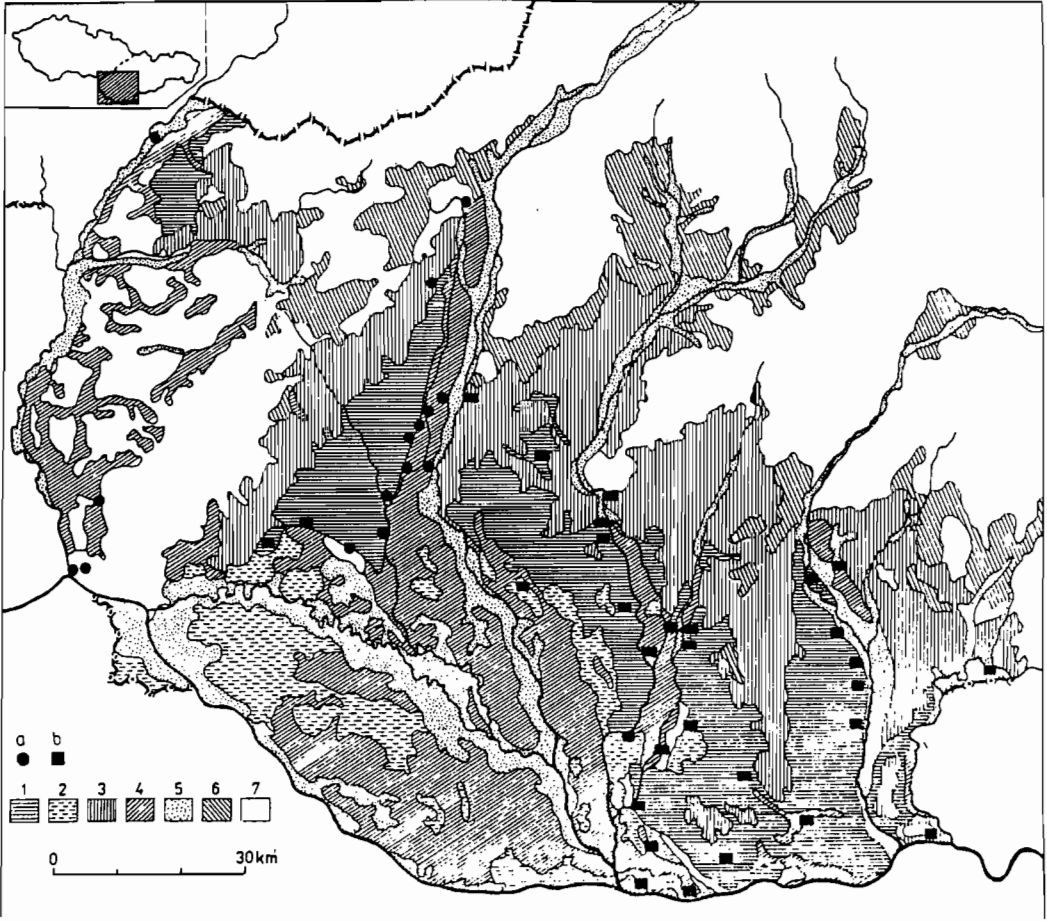


Abb. 8. Besiedlung in der späten Hallstatt- und frühen Latènezeit auf der Bodentypenkarte. Legende zu 1—7 auf Abb. 1; a — späthallstattzeitliche und frühlatènezeitliche Fundorte; b — Fundorte der Vekezug-Gruppe.

bar mit den Gründen der Abwanderung des Großteils der Population der mitteldanubischen Urnenfelder überein. Die akzentrierten, für die Landwirtschaft ungünstigen ökologischen Bedingungen konnten für jenen Bevölkerungsteil der lausitzer Kultur annehmbar gewesen sein, der Viehzucht bzw. die Weidewirtschaft bevorzugte. Dabei wurde der erhöhte Wasserbedarf sicherlich erfolgreicher in der Nähe größerer Wasserläufe befriedigt, wo sich die Fundstellen im III. Horizont beinahe ausschließlich in der untersuchten Region konzentrieren.

Auf die angeführten Zusammenhänge verweist auch die Entwicklung der Besiedlung im IV. hallstattzeitlichen Horizont, den ein abermaliger Aufschwung des mitteldanubischer Kulturmilieus kennzeichnet, begleitet von einer Neubesiedlung eines beträchtlichen Teiles der Tschernosemregionen. Dies setzt in diesen Gebieten eine abermalige Verbesserung der Bedingungen für die Be-

dürfnisse der landwirtschaftlichen Produktion voraus, der im hallstattzeitlichen Kulturmilieu der Westslowakei ein wichtiger Platz in der Wirtschaftsbasis der Gesellschaft zufällt. Die Entwicklung des mitteldanubischen Gebietes, begonnen mit der mitteldanubischen Urnenfelderkultur, vollendete sich an der Wende der Jung- und Späthallstattzeit, wann sich — nach dem Untergang des Großteils der bedeutenden hallstattzeitlichen Fundstellen des Ostalpenraumes — weitere Kulturverhältnisse unter den Bedingungen fremder ethnischer Einflüsse schufen.

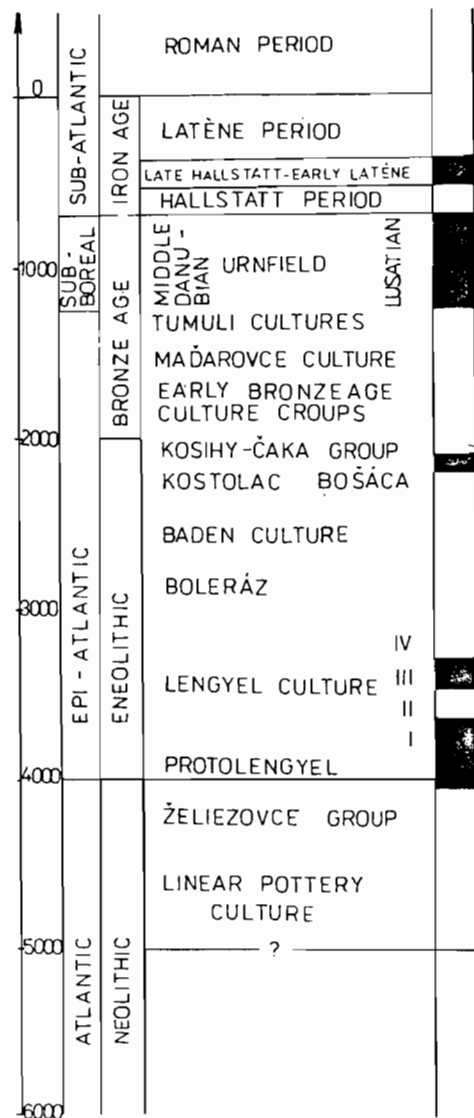
Im Zusammenhang mit den Veränderungen zu den trockeneren Klimabedingungen in der mitteleuropäischen Urzeit muß auch die erhöhte Mobilität mancher Kultureinheiten erwähnt werden, die in der Slowakei bzw. in den Nachbargebieten mit Verschiebungen ethnischer Gruppen vor allem aus osteuropäischen Gebieten

verknüpft werden (Kurganvölker der Kupferzeit — Gimbutas 1978; Kimmerer in der Spätbronzezeit und Skythen in der späten Hallstattzeit — Bouzek 1982, 188).

Das Gebietet der Westslowakei ist allzu klein, um die hier gewonnenen Erkenntnisse verallgemeinern zu können. Es kann jedoch als Beispiel der Abhängigkeit der Besiedlung von den sich ändernden Klimaverhältnissen dienen. Dieses Territorium entfällt in die Waldzone des temperaten klimatischen Gebietes, wo die ursprüngliche Pflanzendecke von Wald gebildet war und die Klimax war ebenfalls der Wald (Krippel 1986, 233). Die Entwaldung der Ebene und des Hügellandes verursachte der Mensch und zum erstenmal geschah dies etwa 5000 Jahre v.u.Z. Mit der Verschärfung von Klimaschwankungen konnte sich dieser Prozeß in den Anfängen noch in kleinerem Ausmaß wiederholen, doch hat die allmähliche Versteppung eine dauernde Rückbildung des Waldes verhindert.

In der Breitezone Europas, in der auch die Slowakei liegt, senkt sich im Winter nicht die Temperatur von Süden nach Norden, jedoch von Westen nach Osten, d.h. es macht sich eine erhöhte Kontinentalität geltend (Petrovič 1972, 217 f.). Die Südslowakei (auf dem 48. Grad nördlicher Breite) ist im Winter um 3° und im Sommer um 1°C wärmer als der Temperaturdurchschnitt ihrer geographischen Breite. Der Index der thermischen Kontinentalität der Slowakei bewegt sich von 29 % im Westen bis zu 35 % im Osten und liegt noch merklich unter 50 %, also herrscht noch der Einfluß des Ozeans über den Kontinent vor. Im Falle, wenn sich in manchen Zeitabschnitten der ozeanische Einfluß verringerte, konnte sich die Kontinentalität des Klimas der Südslowakei erhöhen. Gerade in diese Zeitabschnitte können die Veränderungen in der Besiedlung entfallen, die als eine Folge des Wechsels von trockeneren und wärmeren Perioden mit kühleren und feuchteren Zeitabschnitten erscheinen (Tabelle 1). Für die Beurteilung der klimatischen Situation in den einzelnen Regionen ist auch die allgemeine Feuchtigkeitsbilanz, die Beziehung zwischen Niederschlägen und Verdunstung wichtig. Nach diesem Kriterium ist die Südwestslowakei das trockenste Gebiet in der Tschechoslowakei (Petrovič 1972, 274). Unter Umständen, wenn in bestimmten Gebieten die Niederschläge abnahmen und die Temperatur stieg, konnte es verhältnismäßig rasch zu einer Situation kommen, die vom Gesichtspunkt der urzeitlichen Landwirtschaft Krisenparameter erlangt haben konnte.

Die skizzierten Klimaschwankungen in der Urzeit (Jäger 1961, 671) korrespondieren recht gut mit den festgestellten Veränderungen der Siedlungsareale der einzelnen Kultureinheiten, wobei diese Veränderungen häufig auch von Kulturwandlungen begleitet waren. Zwischen den angeführten Erscheinungen kann deshalb ein gegenseitiger Zusammenhang vorausgesetzt werden, wenn auch viele weitere sozio-kulturelle Faktoren im Auge behalten werden müssen, die in ihrem Hintergrund standen. Ihre Beleuchtung hängt jedoch von einer weiteren



Komplexen Analyse zugänglicher archäologischer Quellen und einer breiet entfalteten interdisziplinären Zusammenarbeit ab.

LITERATUR

- Ambros, C., 1986: Tierknochenfunde aus Siedlungen der Lengyel-Kultur in der Slowakei. *Internationales Symposium über die Lengyel-Kultur*, S. 11—17.
- Bouzek, J., 1982: Climatic changes and central European prehistory. *Climatic Change in Later Pre-History*, S. 179—191.
- Činčura, J. und Kollektiv, 1983: *Encyklopédie Zeme* (Bratislava).

- Furmánek, V., Veliačik, L., 1984: Zu den wirtschaftlichen Verhältnissen der Urnenfelder-Kultur in der Slowakei. *Rapports, Co-Rapports, Communications Tchécoslovaques pour le V^e Congrès de l'Association internationale d'études du Sud-Est Européen*, S. 37—61.
- Furmánek, V., Veliačik, L., Romsauer, P., 1982: Jungbronzezeitliche befestigte Siedlungen in der Slowakei. *Beiträge zum bronzezeitlichen Burgenbau in Mitteleuropa*, pp. 159—175.
- Gimbutas, M., 1978: The first wave of Eurasian Steppe pastoralists into Cooper Age Europe. *J. Indo-European Studies*, V. 4, S. 277—338.
- Chropovský, B., Němejcová-Pavúková, V., 1983: Nálezy bošáckej skupiny z Nitry a jej okolia. *Študijné zvesti AÚ SAV*, 20, S. 57—67.
- Jäger, K.-D., 1970: Mitteluropäische Klimaschwankungen seit dem Neolithikum und ihre siedlungsgeschichtlichen Auswirkungen. *Actes du VI^e Congrès Internationale des Sciences Préhistoriques et Protolithiques*, S. 668—673.
- Jerem, E., Facsar, G., Kordos, L., Krolopp, E., 1985: A Sopron-Krautackeren feltárt vaskori telep régészeti és környezetrekonstrukciós vizsgálata II. *Archeol. Ért.*, 112, S. 3—24.
- Kaus, K., 1981: Herrschaftsberieche der Kalenderbergkultur. Die Hallstattkultur. *Symposium Steyr 1980*, S. 149—158.
- Kolník, T., 1962: Nové nálezy z doby rímskej na Slovensku. *Archeol. Rozhl.*, 14, S. 344—368, 385—387.
- Kolník, T., 1963: Sídliisko z mladšej doby rímskej v Červenku. *Štud. Zvesti AÚ SAV*, 11, S. 113—132.
- Krippel, E., 1986: *Postglaciálny vývoj vegetácie Slovenska* (Bratislava).
- Ložek, V., 1980: Holocén. *Slov. Archeol.*, 28—1, S. 107—118.
- Němejcová-Pavúková, V., 1968: Äneolithische Siedlung und Stratigraphie in Iža. *Slov. Archeol.* 16—2, S. 353—433.
- Patek, E., 1961: Die Siedlung und das Gräberfeld von Neszmély. *Acta Archaeol. Acad. Sci. Hung.*, 13, S. 33—82.
- Pavúk, J., 1981a: Súčasný stav štúdia lengyelskej kultúry na Slovensku. *Pam. Archeol.*, 72—2, S. 255—297.
- Pavúk, J., 1981b: Sídliisko lengyelskej kultúry v Budmericiach. *Archeol. výskumy a nálezy na Slovensku v roku 1980*, S. 220—222 (Nitra).
- Pavúk, J., 1982: Die Hauptzüge der neolithischen Besiedlung in der Slowakei in Bezug zu Naturbedingungen. *Metodologické problémy československé archeológie*, S. 40—48.
- Pavúk, J., 1986a: Siedlungswesen der Lengyel-Kultur in der Slowakei. *A Béri Balogh Ádám múzeum évkönyve*, 13, S. 213—223.
- Pavúk, J., 1986b: Ukončenie výskumu sídliska lengyelskej kultúry v Žlkovciach. *Archeol. výskumy a nálezy na Slovensku v r. 1985*, S. 183—186.
- Petrovič, Š., 1972: Počasie a klíma. In *Slovensko—Príroda*, S. 203—274 ff.
- Romsauer, P., 1986: Zur hallstattzeitlichen Besiedlung der Südwestslowakei. Hallstatt-Kolloquium Veszprém 1984. *Mitt. Arch. Inst. Budapest, Beiheft* 3, S. 173—180.
- Romsauer, P., Veliačik, L., 1987: Entwicklung und Beziehung der Lausitzer und mitteldonauländischen Urnenfelder in der Westslowakei. *Urnenfelderkulture Mitteleuropas*, S. 295—304.
- Rulík, J., 1983: Přírodní prostředí a kultury českého neolitu a eneolitu. *Pam. Archeol.*, 74, S. 35—95.
- Trogmayer, O., 1960: Esztergom — Helemba-Insel. *Arch. Ért.* 87, S. 230.
- Vörös, I., 1983: Lion Remains from the Late Neolithic and Copper Age of the Carpatian Basin. *Folia Arch.*, 34, S. 33—49.
- Wilms, Ch., 1986: Äneolithische Löwenplastiken aus Bulgarien? *Germania*, 64, S. 139—144.
- Zápotocká, M., 1986: Die Unterschiede und Übereinstimmungen zwischen der Lengyel-Kultur und den Gruppen mit stichverzierter Keramik. *A Béri Balogh Ádám Múzeum Évkönyve*, XIII, S. 265—272.

DE LA ARDEA LA... ORADEA

de Prof. IONEL CIONCHIN

Între *Metamorfozele* poetului latin Publius Ovidius Naso (43 î.e.n. - 17 e.n.) se enumeră și cea a cetății *Ardea*, transformată în bătlan.

Cetatea *Ardea* a fost locuită de Rutuli. Dornic să cucerească noi teritorii, regele Turnus a pornit cu război și a început să pârjolească ogoarele și casele Latinilor. Și, cum bine surprinde poetul Ovidiu, «cine iscă focul nimitor, are el însuși parte de foc», regele Turnus a căzut în luptă. Cetatea *Ardea* a fost arsă din temelii, mulți oameni și copii nevinovați au căzut sub vălvățile focului și din cenușa cetății a ieșit *ardea* (bătlanul - pasăre de baltă, numită în unele părți cocostârc și stârc).

Nu știm dacă legenda a fost preluată sau creată de Ovidiu, dar este cert că poetul a făcut apropieri între omonimele: cetatea *Ardea*, pasărea *Ardea* și verbul *ardeo*, *-ere*, *-si*, *-sum* - a arde. Regele Turnus, pornind din cetatea *Ardea*, a pârjolit ogoarele și a ars casele Latinilor. Cetatea numită *Ardea a*

ars până la temelii. Din «*cenușa încinsă și cu aburi fierbinți de para focului*» s-a născut pasărea *ardea*.

Sigur, cele trei omonime au origine diferită.

Pasărea *ardea* o presupunem a deriva din i.e. *bard* (prin afereza consonantei b) - alb. Din aceeași rădăcină indo-europeană derivă și geto-dacul *barza* - albă, transmis limbii române prin zoonimul *barză* și alb. *bardh* cu accepțiunea de alb. În studiul său *Etnogeneza Românilor* (Editura Științifică și Enciclopedică, București 1981, p. 261), I.I. Russu a demonstrat că în limba română zoonimul *barză* este autohton și că a fost moștenit din geto-dacă, iar în albaneză moștenit din traco-iliră. Zoonimul se găsește și în alte limbi indo-europene, în unele dialecte franceze *bardet* - barză, și, prin schimbarea consonantică b - g, span. *garza* și port. *garça* - bățlan, cocostârc. Prin forma apropiată, unii cercetători au considerat că zoonimul românesc *barză* ar fi continuatorul lat. *ardea*. Exemplele date din limbi indo-europene moderne dovedesc că forma primară a fost i.e. *bardh* -alb (i.e. *bardea* - albă, din care, mai târziu, prin afereza consonantei inițiale b, a rămas în limba latină *ardea* -bățlan, cocostârc).

Cetatea *Ardea*, al cărei nume a dezlănțuit întregul mit, o presupunem ca formă a rădăcinii i.e. *ghardh* - (loc) împrejmuit, îngrădit (i.e. *g'herdh* -*gherdh* - a împrejmui, îngrădi, încinge, după A. Walde, J. Pokorny, *Vergleichendes Wörterbuch der indogermanischen Sprachen*, I, Berlin, 1930, pp. 608-609). Din aceeași rădăcină indo-europeană, și cetatea traco-frigiană *Gordion* din Asia Mică și geto-dac. *gard*, moștenit de Români. Cuvântul se găsește în arom. *gardu*, megl. *gard*, alb. *garth*, *gardhi* și *gard* - siepe, got. *bigairdan* - a încinge, got. *garda* - țarc, ocol de vite. v. fr. *garda* - Garten, lit. *gardae* - țarc, ocol, frigianul *gordum* - oraș, în *Manegordum* - orașul lui Manes și Gordion. Se constată că accepțiunea i.e. *ghard* (cu toate variantele sale) este aceea de (loc) împrejmuit, îngrădit, ocol, oraș. De la Daco-Români sau de la Valaco-Lituanii (Samogiți) cuvântul a pătruns și la Slavi. Vezi sl. *gradu* -cetate, oraș, grădină, rus. *gorod*, bulg. *gradu*. Cuvântul i.e. *gard*, prin înlocuirea consonanțelor sonore cu cele surde, a pătruns și în limba feniciană: i.e. *gard* - (loc) împrejmuit, îngrădit, oraș - fenician *kart* - oraș.

Revenind la antica cetate *Ardea*, considerăm că își avea originea în cuvântul *Gardea* (așezare) împrejmuită, îngrădită, cetate, oraș, după secole rămânând numai epitetul *cetate*. *Gardea*, prin afereza consonantei g, a rămas *Ardea*.

Din aceeași rădăcină, *Gardea* - împrejmuită, îngrădită, cetate, oraș, derivă (tot prin afereza consonantei g) și toponimul românesc *Oradea*: *Gardea* - *Ardea* - *Ordea* (transformare a în o, cf. traco-frigian *gordum* - oraș) -*Oradea*, păstrat la locuitorii ai căror urmași sunt astăzi Români, născuți în pământul ancestral.

DEPUSA, SAT VECHI PE VEDEA

de Dr. ION MAILAT

Satul vechi Depusa este menționat în hrisovul dat la 11 ianuarie - martie 1920 (7128) de Gavrilă Movilă voievod pentru a întări lui Radu și Simtion, rumâni răscumpărați din rumânie, ocine între Depusa și Dulcenii. În textul acestui hrisov se arată că satul vechi Depusa a existat pe Vedea, la sud de drumul Iliștovul (Șiștovului), în partea de vest a satului Peretul de azi, la 10 km spre vest de bătrânul Ruș de Vede. Moșia Depusa se mărginea la răsărit de dealul Olăreasa de la sud-vest de satul actual Peretu și la vest de valea Cobiei, situată la sud-est de dealul Ciocâltea. Peste acesta trecea odinioară Valul de apărare al lui Constantin cel Mare, spre satul vechi Băcăieni, azi Alexandria, mergând apoi către lacul Greaca, pe Dunăre, lângă Oltenița. Și hrisovul glăsuiește: «De aceea când a fost în zilele răposatului Mihail voievod, iar satul Depusa cu ei (Radul și Simtion) s-au vândut rumâni domnești lui Mihai voievod». «Apoi, când a fost în zilele lui Radul voievod, feciorul Mihnei voievod, iar moșnenii satului Depusa ei s-au răscumpărat din rumânie de către domnia lui, să fie iarăși megiași cum au fost și mai înainte vreme».

Din acest text rezultă că locuitorii fostului sat Depusa au fost oameni liberi pe ocinele ohabnice ale lor, moștenite din străbunii traco-romani.

Aruncând o privire asupra denumirii Depusa, observăm substratul lingvistic.

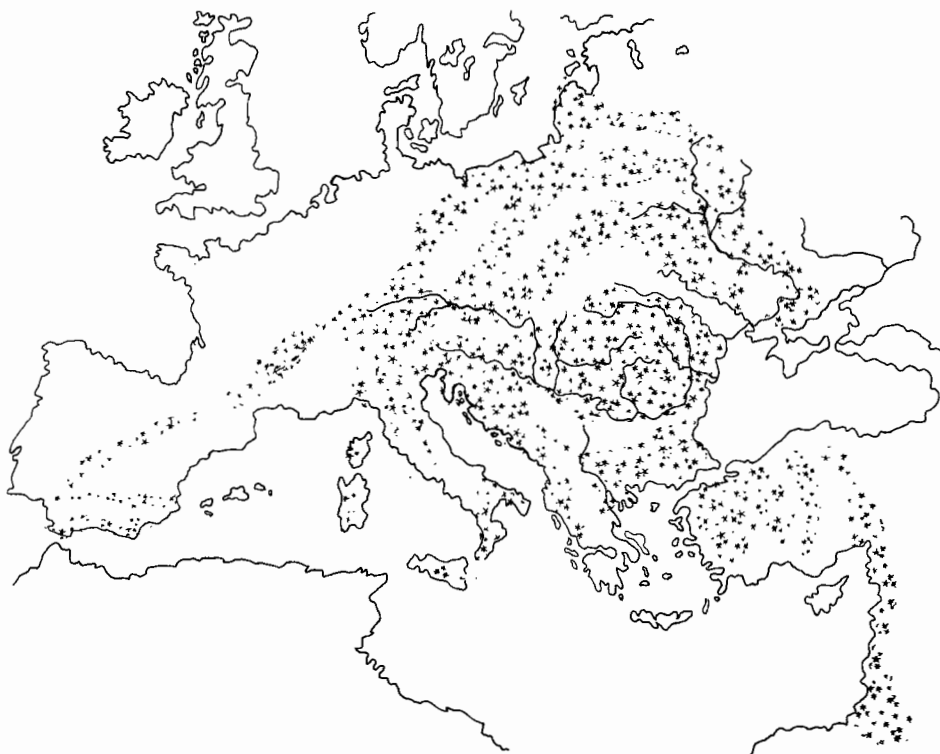
Dicționarul indo-germanic, de fapt indo-european al lui Iulius Pokorny arată că *Depusa* are rădăcina *deph*, trecută în limba latină ca *depso*. Astfel, în limba latină avem verbul *depingo* cu înțeles de a descrie, a-și face o imagine, a-și închipui, iar *depingo aliquid cogitatione* ne dă: a-și închipui viața undeva sau de undeva, ori a descrie viața sau traiul de undeva, a-și face o imagine despre ceva etc.

Valea *Cobiei*, denumire dată de Slavi, poate cu un înțeles de prevestire, de bine sau rău, ne conduce la ideea că în această zonă ar fi existat un punct votiv pentru zeul Zalmoxe. De fapt, despre bufniță, care se aude îndeosebi pe vreme de noapte, în popor se zice că ea *cobește* a bine sau rău, dar mai mult a rău. Însă glasul ei îl înregistrăm ca un augur, o prevestire ce satisface în bine gândirea omului sau îl pune pe gânduri pentru ceva rău ce va să vină.

Rămâne să se cerceteze zona vechiului sat Depusa, spre a se găsi locul punctului votiv unde se va fi adus ofrande de bine zeului Zalmoxis al Tracilor sau zeităților romane de mai târziu.

Oricum, satul Depusa a fost o așezare daco-romană, existentă pe raza actualei comune Peretul, unde, într-o movilă de pământ, s-a găsit o cască de cavaler trac cu car de luptă din secolul V. Prin 1985, în timpul săpăturilor efectuate de profesorul de istorie Marian Vânătoru și de elevii săi de la Școala generală din Peretul-Teleorman, în valea Cobiei s-a găsit ceramică antică.

SPAȚIUL TRACIC



«Tracii sunt neamul cel mai numeros și mai răspândit din lume, după cel al Indienilor» (*Herodot*)

CUPRINSUL

Corneliu Rusu, <i>Voievodat românesc în Banat, în secolul IX</i>	1
Dr. Ion Dulamă, <i>Originea Secuilor</i>	4
J.Pavuk, L.Veliacik, P.Romsauer, <i>Veränderung von Siedlungsarealen als mögliche Folge klimatischer Schwankungen in der Westslowakei</i>	11
Prof. Ionel Cionchin, <i>De la Ardea la... Oradea</i>	25
Dr. Ion Mailat, <i>Depusa, sat vechi pe Vedea</i>	27