



Bulletin européen

Anul VII, N. 67

Aprilie 1980

Noi Tracii

Fondator: Prof. Dr. Iosif Constantin Drăgan

ACTELE CELUI DE AL DOILEA
SIMPOZION DE TRACOLOGIE

TRACII IN RAPORT CU PELASGII SI CU ALTE NEAMURI GRECESTI

de M.B. Sakellariou

I. Tracii și Pelasgii

Studiul relațiilor dintre Traci și Pelasgi se confundă cu acela al relațiilor dintre limba tracă și pelasgică.

De această ultimă problemă s-au ocupat până în prezent Vl. Gheorghiev, A. Carnoy, J. Harmatta și L.A. Gindin.

Vl. Gheorghiev a emis patru ipoteze. Le vom cita în ordinea apariției lor:

1. pelasgica s-ar apropia de hitită și luvită, în timp ce traca ar ocupa un loc intermediar între acest grup de limbi și un altul (V. Gheorghiev, *Die Träger der kretisch-mykenischen Kultur, ihre Herkunft und Sprache, I: Urigriechen und Urillyrier (Thrako-Illyrier)* în "Godišnik na Sofiskija Universitet", 33, 1937).

2. pelasgica s-ar apropia de hitită și luvită, în timp ce traca ar ocupa un loc intermediar între acest grup de limbi și un altul (V. Gheorghiev, *Vorgriechische Sprachwissenschaft*, ibidem, 36, 1941, p. 154.

3. pelasgica și traca ar fi două dialecte ale aceleiași limbi (V. Gheor-

ghiev, în *Proceedings of the 8th International Congress of Linguistics, Oslo, 1957*, 1958, p. 406 sq.; idem, *Introduzione alla storia delle lingue indoeuropee*, 1966, p. 392-393.

Pelasgica s-ar situa între limba tracă și hitito-luvită (V. Georgiev, *Les deux langues des inscriptions crétoises en Linéaire A*, 1963, p.5; idem, dans "Orientalische Literaturzeitung", 58, 1963, p. 13; idem, *Introduzione alla storia delle lingue indoeuropee*, 1966, p. 114, 125 ș.u., 178 ș.u.

În cele din urmă V. Gheorghiev s-a decis pentru penultima ipoteză și a expus-o în comunicarea sa la acest simpozion (vezi ultimele trei numere ale buletinului "Noi Tracii").

Inițial, A. Carnoy apropie pelasgica de limbile indo-europene din Asia Mică, fără să precizeze statutul limbii trace (A. Carnoy, *Dictionnaire étymologique du proto-indo-européen*, 1955, p. VIII; ulterior însă își schimbă părerea făcând din tracă și pelasgică două variante ale aceleiași limbi (Carnoy, *Dictionnaire étymologique de noms grecs de plantes*, 1955, p.VII-VIII);

J. Harmatta a acceptat cea de-a patra ipoteză a lui V. Gheorghiev (J. Harmatta, în "Linguistique Balkanique", 9, 1964, p. 41-47).

În sfârșit, L.A. Gindin ajunge să identifice traca cu pelasgica și pe Traci cu Pelasgii (*L'éthnogenèse des peuples balkaniques*, în "Studia Baltica", 1971, p.237-242).

Această mulțime de părere e deajuns ca să indice că raporturile dintre tracă și pelasgică nu sunt evidente. Dar nici n-ar putea fi altfel (a) în stadiul actual al cercetărilor asupra acestor două limbi și (b) ținând seama de metodele aplicate în diversele încercări de a descoperi relațiile dintre ele.

a) Limba tracă ne este cunoscută numai prin câteva nume proprii și apelative; deși foarte lacunar, acest material permite degajarea câtorva trăsături ale limbii trace. Dacă cercetătorii limbii pelasgice ar fi lucrat tot atât de riguros, situația s-ar prezenta la fel și pentru acest idiom. Fără o reexaminare a limbii pelasgice orice comparație între această limbă și tracă rămâne aleatorie.

b) Dacă acceptăm trăsăturile atribuite actualmente pelasgiceii, nu putem în schimb fi de acord cu metodele utilizate în comparația ei cu traca.

1. Afară de două excepții tezele privind relațiile dintre pelasgică și tracă sunt lipsite de o argumentare serioasă.

2. Aceste excepții sunt: comunicarea lui L.Ă. Gindin, la care m-am referit mai sus și cea a lui V. Gheorghiev, prezentată la acest Simpozion. Gindin propune apropieri între tracă și pelasgică pe patru planuri: sufixele, fonetica, formarea cuvintelor și onomastica. În schimb demonstrația lui V. Gheorghiev se bazează numai pe izoglose fonetice.

Gindin s-a referit numai la sufixul *-nth-*, considerându-l comun tracei și pelasgiceii, întrucât e atestat atât în Peninsula grecească, cât și în insule, în Macedonia și în Tracia. Observăm însă că: 1. *-nth-* nu poate fi separat de *-nt-*, căci diferența este exclusiv de natură fonetică (vezi mai departe); 2. până în prezent nimic nu ne permite să susținem ca fiind pelasgic tratamentul *t > th* (vezi mai departe); 3. răspândirea lui *-nt-/-nth-* e mult mai întinsă decât teritoriul limbilor pelasgică și tracă. În consecință nici acest



sufix , și nici altul nu poate fi considerat ca o trăsătură comună tracei și pelasgice, care să le opună celorlalte limbi.

Cât privește formarea cuvintelor Gindin consideră ca isoglose traco-pelasgice sufixele: *-ss/-tt-*, *-n-*, *-m-*, *-l-*, *-r-*. Totuși el însuși a subliniat două aspecte care ne îndeamnă la prudență: 1. “omonimia mijloacelor de formare a limbilor (indoeuropene și ne-indoeuropene), din regiunea mediteraneană inclusiv limba greacă”; 2. “posibilitatea unei adaptări unice a lexemelor onomastice indigene grecești”. La aceasta adăugăm alte două considerente similare: 3. sufixele în cauză se întâlnesc nu numai în Grecia și în Tracia, ci și în alte regiuni; 4. ele figurează, în cea mai mare parte, în nume proprii sau comune fără origine indoeuropeană. De aceea, nu putem indica aceste sufixe ca dovezi de înrudire între tracă și pelasgică.

Gindin distinge două grupe în ceea ce privește onomastica pe care el o crede comună pentru tracă și pelasgică. Prima cuprinde toponime și etnonime întâlnite în Tracia și susceptibile, după părerea sa, să fie apropiate de unele apelative “pelasgice”. Însă faptele pe care le-a inclus în acest grup nu sunt deloc probante fiindcă el n-a încercat măcar să demonstreze că toponimele sau etnonimele în cauză au sensul apelativelor de care le apropie. Cel de-al doilea grup reunește toponime și etnonime trace care amintesc de unele toponime “pelasgice”. Dar: 1. nu e sigur că numele din această listă sunt de origine indoeuropeană; 2. chiar dacă ar fi, nu s-ar putea deduce de aici că traca și pelasgica erau aceeași limbă; într-adevăr, e posibil ca atare toponime sau etnonime să fi trecut din tracă în pelasgă sau invers prin împrumut.

Gindin a dat o listă destul de lungă de puncte comune sistemelor fonetice ale “pelasgiceii” și “tracii”. V. Gheorghiev ne prezintă și o alta, mai scurtă, în care întâlnim aproape aceleași trăsături. E drept că Gindin a acceptat majoritatea părerilor lui Gheorghiev relative la fonetica “pelasgică”. Dar din aceste liste trebuie să dăm la o parte a) toate trăsăturile ce reprezintă menținerea unor foneme indoeuropene și b) tot ceea ce nu poate fi atribuit în mod sigur pelasgiceii. a) Este un principiu admis de mult că dacă două limbi sau dialecte coincid în menținerea trăsăturilor fonetico-morfologice-lexicale moștenite dintr-o limbă comună, lucrul acesta nu dovedește în mod necesar raporturi specifice. b) În ceea ce privește faptele ce se pot atribui cu certitudine pelasgiceii, mă refer la metodele puțin riguroase folosite pentru a reconstrui această limbă. Este necesară o revizuire completă a materialului lingvistic de origine indoeuropeană sau prezentat ca atare ca să se elimine faptele de altă origine și să se repartizeze ce rămâne între pelasgică și celelalte limbi indoeuropene vorbite în Grecia înaintea limbii grecești. Atât timp cât nu se va realiza acest lucru, îmi permit să consider drept inovații sigure ale limbii pelasgice numai următoarele patru tratamente: 1. deschiderea lui *ǫ* la *ǣ*; 2. velarizarea labiovelarelor; 3. mutația sonorelor aspirate în sonore simple; 4. mutația sonorelor simple în surde simple (M.B. Sakellariou, *Peuples préhelléniques d'origine indo-européenne*, 1977, p. 128-137). Aceste patru inovații apar și în tracă, fiind singurele izoglose traco-pelasge care pot fi utilizate la ora actuală. Desigur, nu este exclus ca revizuirea materialului prelenic de origine indoeuropeană să aibă ca rezultat dovedirea naturii pelasgice a tuturor inovațiilor din listele lui Gheorghiev și Gindin. În acest caz pelasgica ar împărți cu traca pe lângă izoglosele semnalate mai sus: 5. aspirația surdelor; 6. trecerea lui *k'*, *g'*, *g'h* la *s(b)*, *z(d)*, *d*; 7. căderea celui de al doilea element al grupului *sw-*; 6. realizarea nazalelor și lichidelor sonore ca *un(on)*, *um(om)*, *ur(or)*, *ul(ol)*. Totuși niciuna dintre inovațiile care se pot atribui acum sau se vor putea eventual atribui limbii pelasge nu vor putea dovedi identitatea acestei limbi cu traca, pentru simplul motiv că ele aparțin și celorlalte limbi indoeuropene.

Din tot ce am spus până aici reiese că nu avem nici o probă de identitate sau înrudire între tracă și pelasgă.

Problema raporturilor dintre tracă și pelasgă poate fi abordată și pe căi care n-au fost încă încercate.

1. După mărturia lui Herodot, Pelasgii, care pe vremea sa locuiau încă în Creston, în nordul Calcidiceii, și în regiunea Plakia și Skylake în Propotinda, vorbeau o limbă diferită de greacă și de limbile vecine: Or, una dintre aceste limbi era tocmai traca. Prin urmare, traca și pelasgica erau limbi diferite (Sakellariou, *ibidem*, p. 88-89)

Insist asupra acestei mărturii, în ciuda obiecției lui V. Gheorghiev, după care nu trebuie să luăm *à la lettre* textul lui Herodot. Poate Gheorghiev înțelege prin aceasta că Herodot se referea la diferențe dialectale mai de grabă decât la diferențe dintre limbi. Dar în acest caz, am putea

susține. că greaca era un dialect al limbii căreia îi aparțineau traca și pelasga.

2. Am arătat în altă parte că Pelasgii erau originari din Tracia, că migrațiile pelasgice din Grecia au avut loc la începutul Helladicului Vechi, și că numeroși Pelasgi au continuat să trăiască în Tracia pontică până la sfârșitul epocii de bronz (Sakellariou, *ibidem*, p.179). Este deci foarte posibil ca anumite puncte care apropie traca de pelasgă să se explice prin împrumuturi din tracă în pelasgică și invers, urmare a vecinătății celor două domenii lingvistice sau, mai probabil, suprapunerii limbii trace peste limba pelasgică în Tracia.

II. Tracii și alte etnii grecești

Relațiile dintre Traci și anumite etnii grecești sunt cele care au dus la imigrarea unor grupuri trace în Grecia și la fuziunea unor elemente trace cu populațiile grecești.

Anumite tradiții grecești au păstrat amintirea incursiunilor făcute de grupuri trace și pelasgice în Focida, în Beoția până la Eleusis. Aceleași tradiții ne spun că invadatorii au fost alungați din Beoția de Beoțieni odată cu imigrarea acestora din urmă. Tracii s-au retras atunci în Focida, iar Pelasgii și-au găsit refugiu în Atica. Aceste informații sunt confirmate și de alte elemente. a) Anumite personaje din legende, localizate în Focida și Beoția poartă nume trace; în aceleași ținuturi întâlnim antroponime și toponime de aceeași origine; la Delfi trăia un *genos* cunoscut sub numele de *Thracides*. b) Invazia grupurilor traco-pelasgice în Focida și în Beoția nu poate fi anterioară destrămării statelor miceniene de la sfârșitul Helladicului Recent III B. Majoritatea savanților sunt de acord să atribuie Doriienilor, Beoțienilor, Tesalienilor, Etolienilor și altor imigranți greci distrugerea așezărilor de pe teritoriul Greciei de atunci. Or, e din ce în ce mai evident că autorii acestor distrugereri au fost grupuri neelenice venite din Balcani și din regiunea Dunării de mijloc. Această constatare e de acord cu tradițiile grecești care amintesc o prezență traco-pelasgică în Focida și în Beoția într-un scurt interval de timp, al cărui început nu poate fi anterior destrămării puterii miceniene și al cărui sfârșit coincide cu venirea Beoțienilor. Ea concordă și cu alte tradiții, confirmate la rândul lor de diverse indicii, după care înainte de ultima lor deplasare, Doriienii, Tesalienii, Eleenii, Ainianienii și Magneții locuiau nu la nordul peninsulei grecești, ci chiar în Grecia. E de presupus că invadatorii traci, pelasgi și alții au traversat Macedonia și Tesalia înainte de a ajunge în Focida și în Beoția. Dar nu ne putem pronunța în problema rolului jucat de grupurile trace la distrugerea Micenei și a altor așezări din Peloponez la sfârșitul Helladicului Recent III B.

Cuceritorii traci, precum și Pelasgii plecați ca și ei din Tracia și alte elemente etnice au dat deci o lovitură puternică statelor miceniene și etniilor grecești care susțineau aceste state, dar fără să le poată înlocui.

Au deschis însă calea etniilor grecești, care rămăseseră în afara ariei de influență a civilizației miceniene. Se pare că o parte dintre cuceritorii

balcanici au părăsit ținuturile grecești. Cei care au rămas s-au amestecat cu elementele grecești ce s-au afirmat mai târziu. Vestigiile trace la care ne-am referit mai sus dovedesc că Beotienii și Focidienii au asimilat, mult înainte de epoca documentelor scrise, urmele Tracilor peste care s-au așezat.

La nord de peninsula greacă, Macedonenii s-au suprapus la rândul lor peste populațiile trace și pelasge, pe care le-au absorbit mai curând sau mai târziu. Aceeași soartă a avut-o și grupul pelasgic din Creston, despre care am pomenit mai sus.

Problema Pelasgilor a fost adusă în centrul interesului specialiștilor români de monumentală operă a lui Nicolae Densușianu *Dacia Preistorică*.

Pelasgii sau Proto-Latini (Arimii)	668
XXXI. <i>Incepăturile poporului Pelasg</i>	
1. Vechimea rasei pelasge	670
2. Civilizațiunea preistorică a rasei pelasge	673
XXXII. <i>Pelasgii Meridionali</i>	
1. Pelasgi în peninsula Hernalis	676
2. Pelasgi în insulele Mării egee	677
3. Pelasgi în Asia mică, în Siria, Mesopotamia și Arabia	681
4. Pelasgi în Egipt și Lybya	687
5. Pelasgi în Italia	692
6. Pelasgi în Gallia de sud și în Iberia	698
XXXIII. <i>Pelasgii din părțile de nord ale Dunării și Mării Negre</i>	
1. Titani (Τῆτιες Τετυγες)	718
2. Giganti (Γίγαντες)	724
3. Hecatonchiri (ἑκατόνχειρες, Centimani)	730
4. Armi (Ἄρμιοι, Rami, Arimași, Armpheți, în Dacia)	742
Monetele arhaice ale Daciei. Seria Armi	
A. Monetele cu legenda <i>Armi</i> și <i>Armi</i> <i>Βασί</i> (etc.)	748
B. Monetele cu legenda ArmiS 10(n)	
C. Monetele dacice, tipul Maia. Unele specimene având pe revers inscripțiunea mesagerului călare și legenda IANVM S. ARIM(iti)s	754
5. Armi (Aramaci, Sarmatae, Sarmataci în Scythia europeană)	759
6. Armi (Hermionnes, Arimani, Alamanni, Alcomani) în Germania	766
7. Migrațiunile Arimilor în Gallia (Aremorici, Remi)	770
8. Migrațiunile Arimilor în peninsula iberică	785
9. Migrațiunile Arimilor în Italia	787
10. Migrațiunile Arimilor în Thracia	790
11. Migrațiunile Arimilor în Illyria veche (Rascia, Rama)	793
12. Migrațiunile Arimilor în Elada	799
13. Migrațiunile Arimilor în Asia mică și Armenia	832
14. Migrațiunile Arimilor în Siria și Palestina	834
15. Migrațiunile Arimilor în Arabia	838
16. Migrațiunile Arimilor albi (Abilor sau Abarimonilor) din Sarmatia asiatică în Europa	839
17. Migrațiunile Arimilor în peninsula cea mare a Indiei	844
18. Latini. Vechia genealogie a triburilor latine	849
19. Tradițiunile populare române despre Latini de la Istru	854
20. Latini în peninsula balcanică	859
21. Latini în regiunile Mării baltice	859
22. Vechile triburi latine din Germania și Gallia	836
23. Latini, un ram din familia Arimilor albi	840
24. Turscnii, Etruscii și Agathyrșii	842
25. Placi, Blaci, Belaci, Belec (Beteac). Feaci etc.	850
26. Leges Bellagines. Lex antiqua Valachorum	864
27. Forma veche populară a numelui «Pelasgi»	907
Marele Imperiu Pelasg	914
XXXIV. <i>Patria celor de întâiu regi Pelasgi. Regiunea dela Oceanus Potamos</i>	
XXXV.— <i>Domnia lui Uran (Οὐρανός, Muntenii)</i>	926
1. Uran, cel de întâiu rege al locuitorilor de lângă muntele Atlas în Dacia, c. 6000 a. C.	
2. Uran sub numele de «Pelasgos»	919
3. Domnia lui Uran peste regiunile de răsărit și de Nord ale Europei	930
4. Domnia lui Uran peste Egipt, Romii, cei mai vechi locuitori pelasgi pe șesurile Nilului	932
5. Detronarea lui Uran	939
6. Uran în legende și tradițiunile poporului român	940
XXXVI. <i>Domnia lui Saturn (Κρονος)</i>	951
1. Domnia lui Saturn în Europa	
2. Domnia lui Saturn peste Africa de nord	952
3. Saturn domnește peste Asia. (Chaldeii și originile științei astronomice)	953
4. Războiul lui Saturn cu Osiris	968
5. Războiul lui Saturn cu Joe. (Titanomachia)	969

DACIA PREISTORICA

DE

NICOLAE DENSUȘIANU

CU O PREFAȚĂ

DE

Dr. C. I. ISTRATI



BUCUREȘTI

Institutul de Arte Grafice „CAROL GÖBL”, S-sor Ioan St. Rasdescu
18, STRADA PARIS, (fostă Doamnei), 18

1913.

HERODOT DESPRE ALBINE IN TINUTURILE GETO-DACILOR SI SCITILOR

de Gheorghe Bartoș

Herodot din Halicarnas - "Părintele istoriei", cum îi spuneau cei vechi - e primul istoric care dă, pe la jumătatea mileniului I î.e.n., informații de preț asupra Tracilor sud-dunăreni, a Geților și a Sciților de pe țărmul de nord al Mării Negre.

În cartea a V-a din *Istorie* găsim o mărturie de foarte mare importanță despre apicultura practică de strămoșii noștri, de către "Geții cei nemuritori" care locuiau în nordul Dunării, la hotarul care atinge gurile marelui fluviu. Istoricul grec povestește, după mărturia Tracilor sud-dunăreni că albinele sunt așa de multe pe țărmul stâng al Istrului, încât împiedică pe oameni să treacă fluviul. Dar ține să adauge, că se îndoiește de această informație, spunând că albinele "îndură cu greu frigul" și "că ținuturile de sub constelația Ursei(1) nu pot fi locuite de albine din cauza frigului".

Că albinele îndură cu greu clima de la nordul Dunării, iar în ținuturile scitice nu pot trăi din cauza rigorilor iernii este evident o exagerare a unui locuitor din regiunea Mediteranei care avea groază de frig (2). Dar cu toată exagerarea lui Herodot, știrea privitoare la albine în "ținutul de dincolo de Istru" ne face să presupunem că pe la mijlocul mileniului I î.e.n. apicultura - ramură importantă a vieții economice - era o îndeletnicire de seamă a Geto-Dacilor nord-dunăreni. Tracii de la miazăzi de fluviu o știau prea bine. Erau buni cunoscători ai teritoriului din stânga Dunării, întrucât Istrul n-a format o graniță despărțitoare între ei și ramura de nord, geto-dacă. Informațiile lor verbale, relatate lui Herodot, au deci valoare de autenticitate și sunt extrem de prețioase pentru trecutul îndepărtat al apiculturii noastre.

Marele istoric grec, care acordă uneori crezare unor tradiții îndoielnice și nu odată puerile (3), e subiectiv când pune la îndoială știrea despre creșterea albinelor de către Geto-Daci, știre primită de la Tracii sud-dunăreni, rod al unor observații directe (4).

Aserțiunea lui Herodot că albinele nu pot trăi în Scitia din cauza climatului rece - asemănător cu cel din câmpia Dunării și Scitia Mică - e combătută de scriitorul latin Claudius Aelianus (Elian), în lucrarea sa *Despre animale* (5).

Născut la Preneste în Latina, Elian își petrece viața la Roma, în timpul domniei lui Septimiu Sever (193-211). Moare cam pe la anul 235. Deși latin de origine, și-a scris lucrarea în grecește, în 17 cărți. Nu e o lucrare originală, ci o compilație după diferiți autori antici.

Elian, cu toate că n-a făcut cercetări proprii, are meritul că a folosit cu pricepere izvoare bune, cum reiese și din pasajul pe care-l reproducem: “Am aflat dintr-o anumită lucrare că există albine în Scitia și că nici nu le pasă de frig. Iar Scitii nu duc Misilor de vânzare miere străină, ci din partea locului și faguri de la ei. Să nu ni se ia în nume de rău faptul că înfățișez lucruri contrare celor scrise de Herodot...” (6).

Informația furnizată de Elian se întemeiază pe date neîndoielnice. Anonimul grec utilizat de Elian cunoștea bine ținuturile de la nordul Mării Negre și cele dunărene; știa și felul de trai al Moesilor care, cum afirmă Strabon în opera sa *Geographica*, se hrănesc “cu miere, lapte și brânză, ducând un trai liniștit...” (7).

Note

1. *Scitia cea Mare* cuprindea ținutul de la nordul Mării Negre. *Scitia Mică* (*Scythia Minor*), este numele care în antichitate a fost dat ținutului cuprins între Dunăre și Mare. Această regiune era locuită de Geto-Daci, peste care s-au așezat, după știrile literare vechi, încă din veacul al V-lea, grupuri de Scitii. Aceste grupuri se vor contopi în bună parte în masa precumpănitoare a băștinașilor, prin sec. I. e.n.

2. Poetul roman Ovidiu, exilat la Tomis (Constanța) în anul 8 e.n., se plânge cu o stăruință obsedantă de frigul iernilor cumplite din Scitia Mică. (N. Lascu, *Ovidiu - omul și poetul*, Cluj, 1971, p. 336).

3. *Istoria României*, I, București, 1960, p. LVII.

4. Regiunea la care s-au referit informatorii lui Herodot presupunem a fi Balta Ialomiței - o adevărată țară geto-dacă - unde erau condiții cu totul excepționale pentru traiul omului. Aici era o populație spornică și statornică, ale cărei urme le putem găsi de-a lungul întregii noastre istorii.

Primul document care-i menționează multiplele activități economice în peninsula feudală - între care și stupăritul - e din anul 1406. La această dată, Mircea cel Bătrân dă ctitoriei sale, mănăstirea Cozia, întreaga baltă a Ialomiței, începând cu Săpatul (azi lacul Călărași) și cu marele iezăr Cabălul (la fel numit și astăzi). Mănăstirea își avea “așezați” aici oamenii ei, ca să-i adune venitul “de stupi și toate celelalte munci câte se vor întâmpla”. Erau deci în aceeași zonă, la 1406, prisăcari și aveau loc și “alte munci”. (Ion Conea, *Din geografia istorică a bălților Ialomiței și Brăilei*, în “Probleme de geografie”, vol. 4, 1956, p. 269; Henri H. Stahl, *Studii de sociologie istorică*, București, 1972, p. 128-129).

5. Claudii Aeliani, *De natura animalium; Varia historia; Epistulae et fragmenta...*, recunoscut Rud. Hercher, Firmin Didot, Paris, 1958.

6. *Izvoare privind istoria României*, I, București, 1964, p. 642-643; B.P. Hasdeu, *Istoria critică a Românilor. Pământul țării românești*, I, București, 1875, p. 197-198.

7. Aproape la fel: se pronunță și Ptolemeu (sec. II e.n.) despre Daci: “Locuitorii din Dacia sunt obișnuiți cu miere, cu lapte și fier”. G. Lăzărescu și N. Stoicescu, *Țările române și Italia până la 1600*, București, 1972, p. 249.

OBSTEA SATEASCA IN DACIA ANTICA

de Aneta Spiridon

Arheologic se atestă intrarea Daciei lui Burebista și Decebal în sfera de influență a civilizației imperiului roman, cu două secole înainte de cucerire. (Firește nu era vorba de un raport politic hegemonic al Romei asupra Daciei). Fenomenul nu se putea stabili nici în mod spontan, nici în mod fatal.

1. O primă problemă care se ridică este aceea de a desprinde ce are particular calea pe care și-o croiește progresul social în Dacia antică, ca societate neinhibată de contradicțiile unei dezvoltări sclavagiste târzii, aflată, însă, în contact strâns cu lumea romană.

2. O a doua problemă care se ridică este impactul cu Roma după cucerire. Dacă se compară dezvoltarea imperiului roman cu dezvoltarea Daciei, constituită în stat centralizat în anul 70 e.n., reiese că concursul particular de împrejurări, care a determinat ulterior evoluția societății daco-romane are, fără îndoială, un caracter unic, excepțional, fără să constituie însă o excepție istorică absolută. Nu se poate admite însă că numai simpla antrenare a Daciei în mișcarea istorică a Romei, cu două secole înainte de cucerire, a făcut ca momentul cuceririi să nu devină un moment al distrugerii, ci al unui proces complex de simbioză. În acest proces complex transferul de civilizație, vitalitate tehnologică, organizatorică și militară romană s-a greșit pe o civilizație geto-dacă, caracterizată prin spirit tehnic și deschis inovațiilor, o deosebită mobilitate socială, organizare statală, instituțională, ș.a.

Întâlnirea istorică a civilizației romane, clădită pe sclavie, cu vitalitatea civilizației Geto-Dacilor, bogată în resurse de dezvoltare, întrunește astfel atributele unui impact.

*

Condiția teoretică absolută care comandă economicul constituie relațiile de producție ale unui mod de producție determinant, relații care trimit la forme suprastructurale pe care le generează.

Cercetările arheologice întreprinse în numeroase așezări deschise și mai cu seamă în localitățile fortificate geto-dacice din toate regiunile țării demonstrează că în perioada clasică din vremea lui Burebista și până în cea a lui Decebal, cultura materială de pe cuprinsul Daciei are continuitate și prezintă un caracter unitar. Aceasta explică un fapt esențial, și anume că statul dac s-a constituit, în mod centralizat, având la bază o evoluție organică, din sânul confederațiilor de comunități agrare. Aceste comunități agrare erau dotate cu o aristocrație de căpetenii războinice, capabile să organizeze și să conducă în lupta de apărare, o oaste numeroasă, împotriva celui mai mare imperiu antic, cum a fost imperiul roman.

Firește, pentru echilibrul politic în Dacia antică, îndeplinirea de către stat a funcției sale reglatoare, în sincronia de ansamblu a societății, avea o importanță de prim ordin. Deși această funcție era o componentă a echilibrului total al societății, se știe că modelul de funcționare a economiei, al structurii sociale, determină și afectează profund regimul politic.

Structura economică a Daciei antice implica astfel cerințe pe care le putea satisface și care-și găseau expresia în raporturile de producție specifice sclavagismului în apariție. Formele de organizare economică depășeau exclusiv, prin propriile lor mecanisme obstacolele proprii, sau altfel spus, rezervele lor nu depindeau în mod esențial de intervenția statului.

Obștea sătească dacică a apărut cu mult înainte de secolul I e.n., atingând forma deplină a dezvoltării sale la începutul secolului II e.n., în timpul domniei lui Decebal.

În cadrul obștii se lucra independent, pe familii, pământul fiind dat în posesiune, în funcție de puterea de muncă. Membrii obștii se comparau față de condițiile obiective ale muncii lor - pământul și uneltele - ca față de proprietatea lor, instituindu-se astfel o unitate între muncă și premisele ei materiale.

Obștea sătească în Dacia apare ca o *unitate*, cu o existență economică reală, întrunind o serie de caracteristici comune cu cele ale formei *antice* de proprietate. Existența lui *ager publicus*, în forma de pământ al statului dac, ce cuprindea terenurile de vânătoare, pășunile, pădurile, respectiv acea parte din pământuri care nu puteau fi împărțite, apare ca garanție a existenței proprietății comunitare din *obște* și a egalității între membrii ce o compun.

Dacii, ca și anticii - Romanii și Grecii - nu erau preocupați de a găsi forma de proprietate asupra pământului aptă să creeze cea mai mare avere, deoarece averea nu apărea ca un scop al producției, ca la popoarele comerciale sau în societatea modernă. Atenția lor se concentra, însă, asupra acelor forme de proprietate care asigurau statului cei mai buni ostași și cetățeni.

Greutățile obștii erau provocate de menținerea ogorului, față de tendințele de acaparare din afară. În acest context de raporturi, războiul devine o sarcină permanentă, ce solicită o muncă colectivă, pusă în slujba apărării condițiilor obiective de existență și a gloriei comune (K. Marx).

Dăinuirea unei comunități agricole presupune reproducerea tuturor membrilor ei, cu țărani care își asigură singuri mijloacele de subzistență și

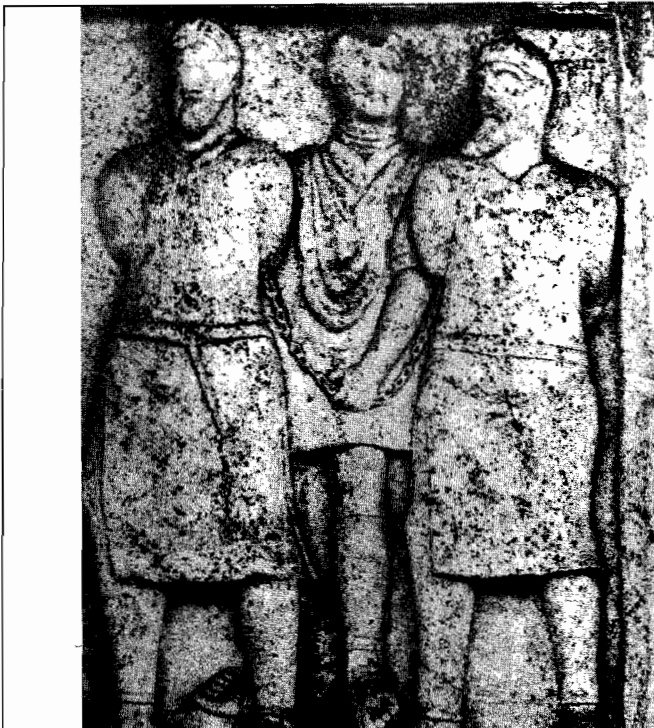
al căror timp de muncă suplimentar aparține obștii, fiind folosit pentru serviciul militar ș.a.

Membrii obștii se reproduc ca atare nu prin cooperarea în munca producătoare de avuție, ci prin cooperarea în munca de interes comun, care are menirea să asigure menținerea obștei înăuntru și în afară. Așa se explică că obștea dacică s-a putut concentra în unități teritoriale, alcătuind un organism, un centru al vieții rurale, capabilă de virtuți militare. De asemenea, așa se explică că *hotarul* reprezintă în conștiința juridică a țaranului dac și apoi român o instituție de drept cutumiar (Romulus Vulcănescu).

Capacitatea jurisdicțională a obștii sătești libere se întindea direct de la vatra satului la moșia satului și indirect de la satul de baștină la satele componente din microzonă (țară) sau macrozonă (județ) (Valentin Georgescu).

Toate acestea înlătură caracterul de legendă al bățăliilor purtate de oamenii acestui pământ în epoca dacică. Faptele lor de arme erau ale celor care își apărau pământul și cetățile, libertatea și neatârarea, obiceiurile și idealurile.

Dacia romană. Romanii n-au venit în Dacia atrași de perspective economice, ci constrânși de inexorabile necesități politice și militare - de a fortifica întreg cursul Dunării și a-l transforma într-o linie de apărare. Caracterul relativ limitat al acestor obiective au conferit un rol prin excelență constructiv și organizatoric dominației romane. La aceste condiții se adaugă faptul că Dacia a intrat sub puterea Romei într-o etapă de profun-



Tropaeum Traiani:
familie de Daci.

de transformări a imperiului, a cărui centralizare slăbise, fapt ce permitea o mai mare libertate și autonomie provinciilor. Elementul care a avut un rol însemnat în acest proces l-a constituit armata.

Veteranilor li se acordau scutiri de impozite, precum și sume de bani cu care își puteau cumpăra pământ. Dintre ei se recrutau, adesea, magistrații satelor și o parte din decurionii orașelor.

Condițiile asigurate de dominația romană: pacea și siguranța, unitatea monetară, libertatea circulației, o rețea de șosele dublată de o navigație fluvială intensă au permis înflorirea activității comerciale. De asemenea, apariția orașelor, construcția de drumuri pietruite, amploarea exploatărilor miniere, introducerea în agricultură și meșteșuguri a unei tehnici și a unor unelte de lucru superioare, răspândirea sculpturii și a scrierii, au favorizat dezvoltarea vieții economice și culturale.

Formele de proprietate funciara au evoluat pregnant spre sclavagism, fără a înregistra mari latifundii.

Considerat ca o pradă a poporului roman (*ager publicus*), pământul provinciei a fost cadastrat de împăratul Traian, în vederea fixării noilor tipuri de proprietate și pentru stabilirea impozitelor.

Partea cea mai importantă a devenit *domeniu imperial*, care s-a distribuit, sub forma împroprietăririi fără plată veteranilor, se arenda sau se vindea.

Proprietatea privată a cunoscut o largă consacrare, juridic fiind extinsă și în cazul concesiunii din pământul rezervat statului. Fenomenul a fost ușurat de raporturile stabilite între autoritățile militare și localnici, care constau în: stabilirea unui impozit și a unei contribuții (*annona militaris*), fixat odată pentru totdeauna, fără nici o ingerență de alt ordin. Impozitul pe sol avea caracter general în imperiu și rareori se acordau imunități.

În unele documente epigrafice se menționează așezări colective, cu titlul roman de *vicus*, ca *Buteridavensis*, ceea ce justifică presupunerea unei stăpâniri în devălmășie a ogoarelor statului. Firește, nu se presupune că membrii obștii ar fi rămas numai localnicii, ca pe vremea când localitatea fusese o *Buteridava băștinașă*.

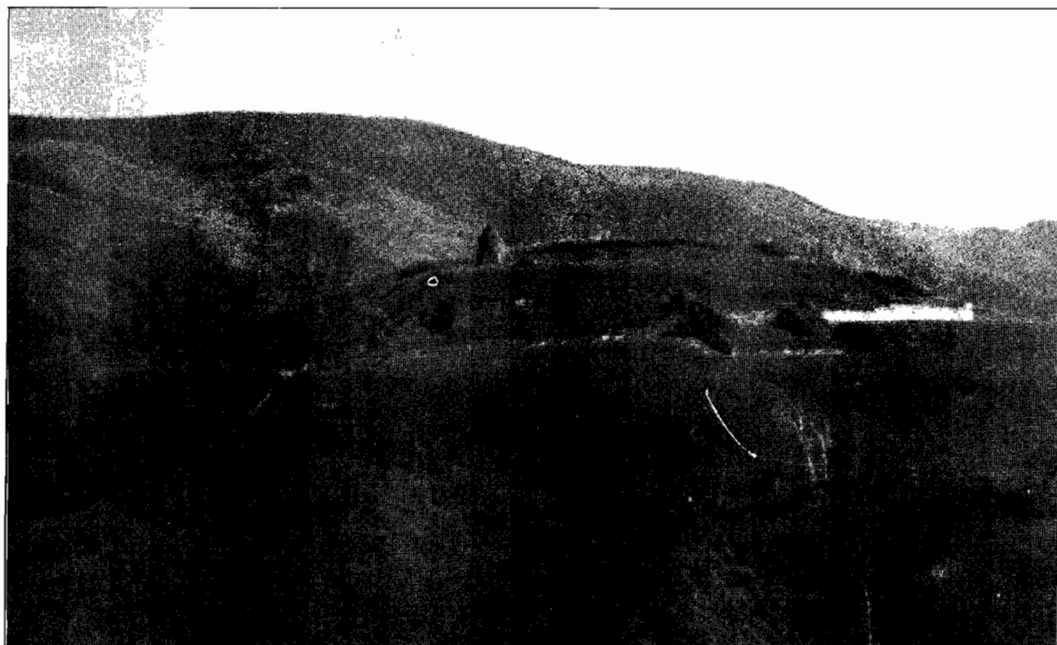
Modul de organizare al obștilor locale în această perioadă îl putem desprinde și pe baza datelor lingvistice.

Obștea era condusă de un *jude* sau *judex* (latinul *iudex*), care era ajutat de adunarea "oamenilor buni și bătrâni", sau a "oamenilor cu barba albă".

Conducerea obștii soluționa problemele curente ale activității în comun, precum și conflictele ivite între membrii obștii. Potrivit legislației romane, în unele cazuri obștea putea fi condusă de doi juri. Pentru membrii de rând, apar consacrate denumirile de *vecini*, de la latinul *vici-nus*; *părtași* de la latinul *pars*.

Așezările în care lucrau membrii obștii s-au numit *cătune* (V. Bogrea) după o tradiție mai veche și *sat*, de la lat. (*fos*)*satum*, desemnând așezări întărite cu șanțuri de apărare și garduri.

Asupra existenței formei comunitare de proprietate a obștii sătești,



Vedere generală a citadellei dacice Blidaru.

întâlnim dovezi în scenele Columnei lui Traian (CXXII - CXXIV). În acestea se arată cum populația dacă a fost evacuată din pământurile mai fertile spre regiuni mai puțin fertile din interior sau cele mărginașe ale provinciei. Dacii astfel transplantați ocupau așa-zisul *ager stipendiarius* pe care l-au lucrat în aceeași formă comunitară. Firește, ei plăteau sarcinile fiscale cu caracter general și prestau diferite munci la construcția de drumuri ș.a.

În timpul stăpânirii romane obștile locale, ca forme de organizare a populației băștinașe, au avut de suferit, în urma reîmpărțirii pământului și a mutării populației. *Obștea sătească a continuat să se mențină, însă, deoarece noile condiții istorice nu-i afectau natura, esența sa.*

1. Avem în vedere că proprietatea se reduce la raportul față de condițiile producției și nu față de condițiile consumului. Condiția fundamentală a proprietății bazată pe organizarea în obște este aceea de a fi membrii unei colectivități (trib). Aceasta înseamnă că în cazul în care tribul ar fi cucerit și subjugat de către alt trib, obștea este privată de proprietate, care devine una din condițiile neorganice ale reproducției tribului cuceritor.

2. În formele în care predomină proprietatea funciară, membrii fiind proprietari (cazul formei *antice* de obște), aservirea presupune aservirea obștii în totalitate. În forma *asiatică* este suficient să înlocuiești despotul, ca unic proprietar, care întruchipă unitatea obștii și sclavia se suprapune raporturilor comunitare.

3. Însă, în obștea daco-romană, membrii continuă să se raporteze la pământ, unelte ca și la munca însăși ca la momente obiective care le condiționează producția, ca față de ceva ce le aparține. Este cunoscut că obștea suferă modificări esențiale, în natura proprietății, numai atunci când munca însăși este inclusă în condițiile obiective ale producției - cazul sclavagiei și iobăgiei. Față de pământ sau animale nu pot să apară raporturi de dominație care să decurgă din însușire.

Condiția esențială pentru crearea raportului de dominație este apropierea unei voințe străine.

Dispariția unei forme de proprietate se reduce, în esență, la descoperirea relațiilor de producție, în care predomină valoarea de întrebuințare, producția pentru consum nemijlocit. De aceea, în cadrul tuturor acestor realități, dările și prestațiile în natură predomină, asupra dărilor și prestațiilor în bani. În concluzie, relațiile de producție din obște nu puteau să se descompună decât atunci când s-ar fi ajuns la un anumit nivel de dezvoltare a forțelor de producție materiale și spirituale. Valoarea de schimb și producția ei presupune drept premisă predominarea unei alte forme de proprietate. Așa se explică de ce în epoca post-romană, pe teritoriul fostei provincii, asistăm la o revitalizare a obștii daco-romane, mult evoluată, pentru organizarea populației autohtone.

În aceasta rezidă faptul că termenul tradițional de "legea țării" sau "obiceiul pământului", aplicat pe un teritoriu organizat politicește ca "țară" - forma de stat a Românilor în perioada feudală - prezintă trăsături unitare, care nu se regăsesc în țări în care formarea statului unitar se realizase. De asemenea, așa se explică, menținerea formelor de organizare a statelor în obști teritoriale și menținerea lui "jus valachicum" ca drept aplicabil în teritoriu, încă în feudalismul timpuriu, când Românii trăiau sub autoritate străină. Firește, fondul latin al dreptului românesc - expresie a continuității istorice a poporului român - este demonstrat nu numai de terminologia juridică referitoare la proprietatea funciară devălmașă, structurile sociale izvorâte din stăpânirea neîntreruptă a pământului, lege, drept, ci și de permanența unor instituții și obiceiuri.

RESUME

La forme d'organisation économique appelée "obște" (= communauté), caractéristique des villages roumains dans le passé, est apparue en Dacie avant le premier siècle av. J. Ch. et a atteint son apogée sous le règne de Décébal. C'était une forme de propriété qui assurait à l'Etat des citoyens et des soldats fidèles; en revanche, elle ne représentait pas le meilleur moyen d'obtenir de grandes richesses. Les Daces avaient une conception sur la propriété très semblable à celle des Grecs et des Romains.

On présente certains aspects sociaux, économiques, juridiques et militaires de l'obște.

ISTORIE

Istoria s-a scris și se va scrie
Din fapte vii cu unduiri de mit
Dar jur pe cunoștința-mi vie
Că Burebista încă n-a murit,

Purtând hlamida munților pe umăr
Strălucitor cu brațul de granit
Un Decebal a apărut sub soare
Și Decebal trăiește, n-a murit.

Venea istoria prin ploaie înainte
Și câți eroi în lupte au pierit
Un val imens sau un ocean fierbinte,
Dar Gelu quidam Blacus n-a murit.

Ne-am legănat cu el speranțele în codri
Până la Alba când s-au împlinit
O clipă doar, dar pentru veșnicie
Fiindcă Mihai Viteazul n-a murit.

L-am revăzut în ochi aprinși de vulturi
"La Furci" sus, sus sub cerul răstignit
Strivite oase adormind spre seară,
Dar Cloșca și cu Horia n-au murit.

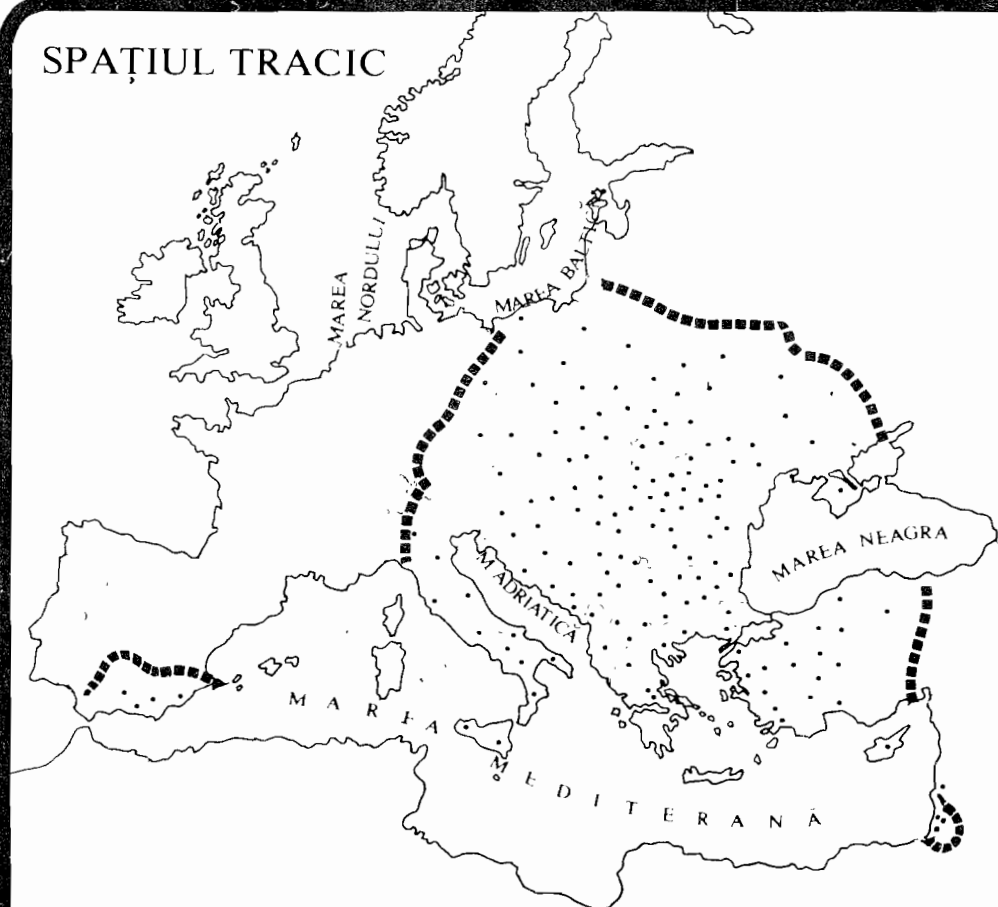
Ci vuietul Carpaților mai tare
În anul deșteptării s-a ntețit,
S-au înmulțit mormintele străbune,
Dar Iancu și Bălcescu n-au murit.

Din jertfa lor s-a ctitorit o țară
Când Milcovul României l-au sorbit
Era furtună undeva afară,
Dar Cuza Alexandru n-a murit.

A fost cu noi la Plevna și la Alba
Când trupul acestei țări s-a întregit
Avem de-atunci o Românie mare
Și-naintașii noștri n-au murit

Și sunt aici încorporați în noi
Precum un nimb de glorie printre astre
Iradiind lumina-n viitor
Prin zările senine și albastre.

SPAȚIUL TRACIC



Tracii sunt neamul cel mai numeros și mai răspândit din lume,
după cel al Indienilor (Herodot)

<i>M.B. Sakellariou: Tracii în raport cu Pelasgii și cu alte neamuri grecești</i>	1
<i>G. Bartos: Herodot despre albine în ținuturile Geto-Dacilor și Sciților</i>	7
<i>A. Spiridon: Obștea sătească în Dacia antică</i>	9
<i>G. Pop: Istorie</i>	15

NOI TRACII
Redactia: Via Larga 11, Milano

Direttore responsabile: Sabino d'Acunto
Direz. Foro Traiano 1/A Roma Reg. Trib. Roma n. 17282 del 31.5.78
Rivista mensile Spedizione in abbonamento postale gruppo terzo (70%)
Centro stampa B.G. Via larga 11 Milano