



*Bulletin européen*

ANUL V, N.57

Iunie, 1979

# Noi Tracii

Fondator: Prof.Dr.Iosif Constantin Drăgan

---

## PE URMELE ILIRILOR

---

RADU VULPE

*Ilirii sunt parțial strămoșii Iugoslavilor, tot așa precum Dacii sunt ai noștri. Dar între cele două neamuri antice au existat numeroase puncte de contact și interferențe, încât se poate spune că fiecare a contribuit cu ceva la ființa și la dezvoltarea celuilalt.*

*Ilirii ocupau toată marea întindere dintre Dacia și Italia, pe care azi se află Iugoslavia, Albania, Ungaria și o parte din Austria. Unele populații ilirice au trecut Marea Adriatică și s-au stabilit în sud-estul Italiei. Spre răsărit, erau despărțite de neamurile daco-trace printr-o linie care coincidea aproximativ cu cursurile Tisei, Moravei și Vardarului. Locuind pe o arie atât de vastă, Ilirii erau împărțiți în nenumărate triburi autohtone, care n-au ajuns niciodată să realizeze unități politice importante.*

### RENUMIȚI PRIN VITEJIE

In totalitatea întinsului spațiu ocupat de neamurile ilirice, autorii greci și romani distingeau un trunchi central, pe care îl restrângeau până la ținuturile predominant caracteristice de la răsărit de Adriatica, până la Sava și până la depresiunea Morava-Vardar, corespunzând Iugoslaviei și Albaniei de azi, fără Panonia, fără Noricum și fără regiunile ilirice din Italia. Această delimitare coincidea cu aria unei culturi caracteristice, a cărei omogeneitate de forme este excelent confirmată de arheologie. In schimb, în celelalte țări cu populații ilirice se constată covârșitoare amestecuri culturale etnice cu elemente alogene: celtice în Panonia, Noricum și Veneția, grecești și umbro-sabelice în sudul și în centrul Italiei.

---

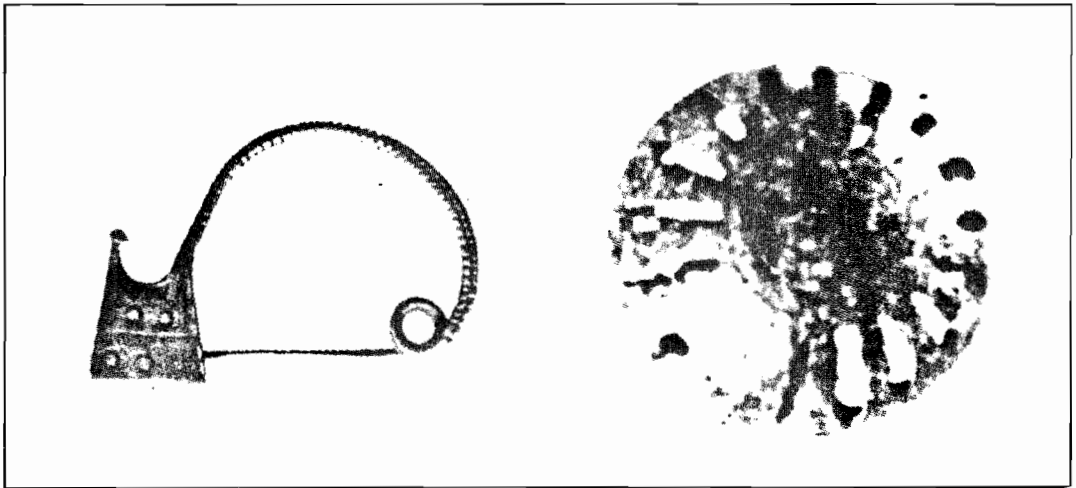
Știrile despre limba ilirică sunt cu totul sporadice, lacunare, constând dintr-o serie de nume geografice, nume de persoane, triburi, divinități, din alte cuvinte comune, care nu ajung la o duzină, transmise de autorii clasici, dintr-o serie de inscripții ale Messapilor din sudul Italiei, scrise cu alfabet grecesc, dar prea laconice și în bună parte încă enigmatice. Sărac cantitativ, materialul lingvistic referitor la Iliri este și mai slab din punct de vedere calitativ. Ceea ce se știe sigur este că limba ilirică avea un caracter indo-european, ca majoritatea limbilor vorbite în Europa, și anume de tip *satem* (ca traca, lituana, slava, iraniana, sanscrita, etc.). În rest, probleme de primă importanță - ca gradul de înrudire al limbii ilire cu limba daco-tracă vecină, poziția sa printre celelalte limbi indoeuropene, raportul său cu actuala limbă albaneză - se mențin încă în sfera controverselor.

Ilirii propriu-ziși erau cunoscuți ca un neam viguros, tenace, cumpătat, robust. În general, erau oameni înalți, chipeși, bruneți, ageri, pe care antropologia îi caracterizează drept o categorie specifică ("dinamică"). Renumiți prin vitejia lor, înzestrați cu un înfocat spirit de independență, își apărau teritoriul cu o îndârjire uimitoare. Conflictele dintre triburi erau destul de frecvente. Se ocupau îndeosebi cu păstoritul și, în măsura în care natura îngăduia, și cu plugăritul. Ilirii de pe țărmul Adriaticii - ca Liburnii și Ardieii - practicau navigația și pescuitul, iar la ocazii și pirateria, o îndeletnicire care era, de altfel, foarte răspândită în antichitate aproape pe toate litoralurile maritime.

Comerțul elenic în Adriatica a avut mult de suferit din această cauză. Totuși, el n-a încetat de a se afirma și aici, ca pretutindeni în lumea antică, încă din vremuri străvechi. Probabil că pe navigatorii greci i-au precedat cei fenicieni. După o legendă transmisă de Greci, Ilirii enchelei de pe țărmul actualei Albanii ar fi primit ca oaspete și l-ar fi pus în fruntea lor pe regele fenician Cadmos. Esența acestei legende, simbolizând penetrația feniciană în Adriatica, este confirmată de unele constatări arheologice, cu deosebire printr-un tip specific de securi de bronz de proveniență orientală din preajma anului 1000 î.e.n., care nu se întâlnesc decât pe porțiunea coastei albano-dalmate locuite de Enchelei.

## CONTACTE CU GETO—DACII

Istoricul roman Appian din sec. II e.n., a scris, printre altele, o lucrare specială despre Iliri (*De rebus Illyricis*); ea începe prin a prezenta o genealogie a neamurilor ilirice, într-un limbaj mitologic, cu nume de popoare care au la origine pe cel al unui imaginar întemeietor. Se spune astfel că "Illyrius", închipuit ca fiu al ciclopului Polifem, a avut ca urmași mai mulți băieți, ca "Encheleus" (din care se trag Encheleii), "Autareius" (Autariații), "Dardanus" (Dardanii), "Taulantus" (Taulanții), precum și câteva fete - "Partho", "Daortho", "Dassaro", din care au purces triburile Parthinilor, Daorișilor și Dassareților. "Autareius" ar fi avut, la rândul său, ca fiu pe "Paeonius", strămoșul Peonilor, iar din el s-ar fi născut "Scordiscus" și "Triballus".



Din ultima serie a genealogiei reținem că Appian, reflectând o opinie antică mai răspândită, atribuie o origine cu elemente ilirice Scordiscilor - care în alte izvoare apar ca Celți locuind prin apropierea Belgradului de azi, și Tribalilor - care în general sunt considerați Traci, populând malul drept al Dunării, în relații de strânsă și trainică prietenie cu Geții de pe malul stâng, din zona Olteniei și Teleormanului. Este ceea ce arheologia a dovedit cu prisosință, prin amestecul de forme ilirice și celtice, ce caracterizează domeniul Scordiscilor și mai ales prin aparițiile masive de morminte cu inventar specific iliric din sec. VI-IV î.e.n. atât în colțul de nord-vest al Bulgariei, cât și în părțile dunărene ale Olteniei. Necropolele de la Balta Verde și Gogoșu, mormintele de la Gruia, ca și alte descoperiri din Oltenia, sunt exemple dintre cele mai evidente ale vechilor contacte ilirice cu spațiul traco-dac.

O mișcare a Autariaților din părțile Herțegovinei spre Dunăre, înregistrată de Appian și de alți autori, poate fi raportată la aceste constatări (arheologice), trebuind însă să fie datată într-o epocă mult mai veche decât tulburările celtice din sec. IV-III î.e.n., la care Appian face aluzie într-un mod neconcludent și foarte confuz. Mai semnificativă este precizarea acestui autor că Autariații emigranți s-au stabilit “într-un ținut de bălți al Geților”, adică exact în lunca inundabilă a Dunării oltene, unde se află localitățile cu descoperiri ilirice menționate.

Pătrunderii ilirice spre Dacia îi corespunde, parțial, în sens invers, o răspândire a Geto-Dacilor spre Adriatică, manifestată în diverse epoci, dar mai cu seamă cu prilejul expedițiilor lui Burebista în sec. I î.e.n. Afară de elementele caracteristice dace care se întâlnesc în toponimia Iliriei, ca *Thermidava*, *Adzizium*, *Asamum*, se constată numeroase forme arheologice ale culturii geto-dace în unele puncte din bazinul Moraviei, precum și în ținuturile Scordiscilor supuși de Burebista.

În decursul istoriei lor, Ilirii au purtat frecvente lupte cu Grecii, cu Macedonenii, cu Celții, cu Romanii. Celții au izbutit să ocupe arii mari din spațiul iliric, dar n-au putut ajunge la același succes în Iliria dinarică, unde

chiar penetrația culturii celtice a fost aproape nulă. Singurii cuceritori care au reușit să ocupe țara dintre Sava și Adriatica au fost Romanii. Cu biruința lor s-a încheiat existența vechilor neamuri ilirice de acolo.

## O LUME ROMANĂ...

Cucerirea acestei țări stâncoase, apărate de locuitorii săi cu cea mai aprigă energie, a fost una dintre cele mai grele acțiuni din istoria expansiunii romane. A durat peste două secole, începând de la intervenția romană din anul 229 î.e.n. pentru ocrotirea coloniilor grecești din Adriatica împotriva piraiților reginei Teuta, până la definitivă stabilire a frontierei romane pe Dunărea panonică în vremea împăratului Augustus; Iliria propriu-zisă a fost transformată în provincie romană sub numele de *Dalmatia*. La nord de Sava, până la Dunărea superioară au fost instituite provinciile *Noricum* și *Pannonia*. Partea de sud a Iliriei (Albania de azi), ținea de provincia Macedonia, iar Thracia de asemenea a sfârșit prin a fi transformată în provincie.

Dintre toate provinciile de la est de Adriatica, Romanii s-au stabilit mai intens în cele ilirice. Sub influența civilizației lor superioare și active, aceste regiuni s-au transformat repede. Ținuturile sălbatice au devenit ospitaliere, cu drumuri pietruite, organizate, foarte umblate, cu orașe înfloritoare. Dintr-o populație rustică și aspră, risipită în nenumărate triburi și clanuri, adoptând civilizația romană și formele ei italice, Ilirii au devenit un factor de ordine și de progres. Limba ilirică, din ce în ce mai rar folosită, a sfârșit prin a fi uitată chiar în ținuturile cele mai îndepărtate. Divinitățile italice și-au găsit în Iliria o nouă patrie, adesea contopindu-se cu cele locale. Cu timpul, pe întreaga arie a fostelor țări ilirice, s-a născut o lume intens romană cu particularități determinate de modul de gândire și de vorbire al Ilirilor romanizați.

## ...CU O EVOLUȚIE SPECIFICĂ

După cucerirea sa de către Traian, Dacia a fost masiv colonizată cu populații aduse *ex tote orbe Romano*, dar cele mai multe veneau din părțile Ilirice. Triburi compacte din Dalmația au fost așezate în munții și pe ogoarele noii provincii, iar unele trupe romane din Carpați și de la Dunărea de Jos, cu importantul lor rol romanizator, erau alcătuite din soldați recrutați din fostele țări ilirice.

Acum a început să se ivească, în raporturile multisekulare dintre Iliri și Daci, intrați în orbita romanității, un nou aspect care s-a integrat în însuși procesul de formare a poporului român. Acest proces nu s-a limitat la spațiul restrâns al Daciei și nici la cei mai puțin de 170 ani de existență a administrației romane în Carpați, ci s-a dezvoltat pe tot marele spațiu iliric. E vorba de întreaga evoluție a romanității specifice acestui spațiu, caracterizată prin anumite forme, care s-au născut uniform pe țărmul

Adriaticii, ca și în Dacia și la Dunărea de Jos, ca și în Panonia și în Alpii Noricului. Când, la sfârșitul antichității, Imperiul roman a intrat în decadență sub loviturile barbarilor și sub povara propriilor sale slăbiciuni, iar provinciile s-au văzut reduse la o viață din ce în ce mai izolată, rustică, sărăcăcioasă, populațiile romanizate din această zonă au constituit tot mai mult o nație romanică deosebită de cele ce se vor naște în Italia, în Galia, în Peninsula Iberică. Decisivele transformări ale istoriei, cu prăbușirea părții latine a imperiului și așezarea de noi popoare în Europa, au dus apoi la restrângerea spațiului acestei romanități, care, ivită în provinciile ilirice și din ființa neamului iliric, nu a supraviețuit decât tocmai în Dacia și în Moesia, la al căror substrat fundamental geto-dac, atât de valoros, se adăugase și contribuția Ilirilor. Supraviețuitorii romanismului sunt Românii de azi, nu fiindcă ar fi venit din provinciile ocupate de migrații, ci fiindcă rămași pe loc, în condițiile țării lor carpato-danubiene, au fost singurii care au rezistat cu succes acestor migrații.

Biologic, poporul român este în primul rând urmașul Daco-Geților. Totuși Ilirii ne sunt și ei în bună parte strămoși, deoarece mai ales prin ei am primit romanitatea.

Cât despre Ilirii romanizați din Iliria propriu-zisă, ei au suferit o nouă transformare, slavizându-se și devenind substratul națiunii iugoslave de azi. Cei din Panonia și din Noricum au dispărut în masa națiunilor maghiară și austriacă din acele regiuni. Singurul loc din Iliria de odinioară, unde un popor antic și-a păstrat graiul autohton - presupus pentru acest motiv ca derivat direct din limba ilirică - este Albania, care, nefiind cuprinsă în unitatea de limbă latină, ci în provincia elenică a Macedoniei, a izbutit să se sustragă și romanizării, și altor acțiuni de asimilare străină și să-și păstreze până azi un caracter propriu, de străvechi origini.

Ilirii romanizați s-au dovedit sprijinitorii cei mai fideli ai imperiului. O lungă serie de împărați, ca Decius, Claudius Gothicus, Aurelian, Probus, Carus, Dioclețian, Constantin, Valentinian, Grațian, Anastasius, până la Iustinian - i-a venit lumii romane din vechile țări ilirice. Într-o vreme hotărâtoare pentru soarta civilizației romane, în criza din sec. III e.n. și în veacurile Dominatului, Ilirii și-au pus în serviciul ideii romane toate excepționalele însușiri de voință și de tenacitate.

Articol reprodus din «Magazin istorice, 11, 1972».

## RESUME

*De nombreux points de contact et interférences caractérisent l'histoire des Illyres et des Géo-Daces, dont les langues aussi étaient apparentées. Les Illyres, qui habitaient le territoire actuel de quatre pays (la Yougoslavie, l'Albanie, la Hongrie et, partiellement l'Autriche) comptent parmi les ancêtres des Romains, puisque c'est surtout par leur intermédiaire que les autochtones géto-daces ont reçu la romanité.*

# Actele primului simpozion de tracologie

## RELAȚIILE DINTRE GRECI ȘI AUTOHTONI ÎNTRE SEC. IV ȘI II Î.E.N. ÎN LUMINA RECENTELOR SĂPĂTURI DE LA TOMIS, TOPRAISAR ȘI ALBEȘTI

*Adrian Rădulescu*

(continuare)



Un alt obiectiv arheologic important pentru ilustrarea raporturilor greco-autohtone sunt întăriturile de la Albești, pe teritoriul Callatisului, care au început să fie studiate acum trei ani.

Acest centru important e situat pe o colină înconjurată din trei părți de văi abrupte, într-un peisaj dominat de terenuri agricole aride, dar fertile. Săpăturile întreprinse în anii 1974-1976 au permis identificarea parțială a zidului înconjurător și construcții de dimensiuni mari paralele cu incinta, realizate după binecunoscuta tehnică grecească.

Pe o lungime de 60 m, pe care am putut s-o controlăm personal până în prezent, incinta are o lățime de 2,10 m. Zidul se compune din două fațade de blocuri dreptunghiulare de piatră; în interior are o formă de emplecton făcut din piatră grosolană amestecată cu argilă.

Construcțiile interioare ale așezării sunt de mari dimensiuni.

Până în prezent au fost descoperite două din aceste construcții; ele sunt pătrate cu latura de 35 m. Acest zid era făcut din blocuri groase de calcar și întâlnim adeseori tehnica învelișului exterior cu rol de ornament; emplectonul este de tip comun. Cele două părți ale zidurilor sunt lucrate cu îngrijire. Zidăria construcțiilor se prezenta uneori sub formă de blocuri mari paralelipipedice așezate paralel cu zidul și alternând cu blocuri mai mici orientate perpendicular pe axa lor. Într-un sector al săpăturilor, a fost descoperit și un pavaj în piatră, cu un canal de scurgere a apei de ploaie, acoperit cu dale de calcar.

În afară de construcțiile mari, au fost descoperite și câteva locuințe mici, cu ziduri de piatră paralelipipedică, legate între ele cu argilă. În aceste locuințe a fost găsită o bogată colecție de ceramică: pietre de moară, vase grecești tipice, vase de factură autohtonă, greutăți pentru războaiele de țesut, statuete de teracotă, vârfuri de lance, etc.

Cantitatea relativ importantă și diversitatea materialului ceramic descoperit în așezarea antică de la Albești ne oferă posibilitatea de datare mai precisă a ansamblurilor examinate.

Ceramica elenistică, de factură superioară sau de uz curent, acoperă o perioadă cuprinsă între sfârșitul secolului IV și sfârșitul secolului II î.e.n. Recipientele cele mai vechi sunt niște *kantharoi* cu dungi verticale și cu ghirlande pe gât, farfurii împodobite cu palmete, precum și un număr mare de lămpi cu ulei. Secolul al 3-lea î.e.n. este bogat ilustrat de mai multe *lekythoi*, din care unele sunt executate din pastă albicioasă cu decorațiuni de culoare brună către partea superioară.

Trebuie să cităm în mod special ceramica autohtonă din zona Pontului stâng, datând din sec. IV-II î.e.n.

Fără să ne mai oprim asupra cantității enorme de fragmente de ceramică provenind de la diverse tipuri de amfore elenistice, vom menționa în special ștampilele; cele care au fost descoperite până în prezent la Albești provin din Thassos, Sinope, Rhodos, Heraclea pontică și Cos. Ștampilele cele mai vechi sunt heracleene și datează din a doua jumătate a secolului al IV-lea până la începutul sec. al III-lea î.e.n. Cât despre ștampilele sinopenene, unele sunt din al V-lea grup cronologic (183-120 î.e.n.), iar altele din grupul al VI-lea (120-70 î.e.n.).

Aceste fragmente de vase, găsite în mare cantitate aparțin categoriei de ceramică geto-dacică: vase și bocale bombate, ornate cu benzi alveolare, câni, străchini și pahare. Ceramica autohtonă de Albești este asemănătoare cu aceea întâlnită în bazinul pontic de nord, care este atribuită mai ales Geto-Dacilor autohtoni.

Deși cercetările efectuate la Albești n-au început decât recent, rezultatele permit să se tragă câteva concluzii ipotetice.

Tehnica de construcție tipic greacă, cât și materialul ceramic descoperit ne indică datarea așezării între sec. IV-II î.e.n.

Apariția în locuințele studiate a unui mare număr de vase întregi, *in situ*, cât și situația stratigrafică dovedesc o întrerupere bruscă a locuirii către sfârșitul sec. II sau începutul sec. I î.e.n., fără a putea preciza acum factorii sociali și politici care au concurat la această părăsire. Nu este exclus ca acest eveniment istoric să se lege de înaintarea cuceririlor romane în peninsula balcanică, în sec. II î.e.n. și începutul sec. I î.e.n.

Studiul statistic al ceramicii arată că perioada de apogeu a acestei implantații se situează în jurul sec. III î.e.n., ceea ce ar concorda cu istoria Callatisului înaintea evenimentelor din anul 260 î.e.n., relatată de Memnon. Distanța relativ redusă până la Callatis - centru grecesc înfloritor din perioada elenistică -, bogăția materialului arheologic din epoca elenistică și tehnica de construcție grecească dovedesc că implantația de la Albești s-a

dezvoltat sub influența directă a cetății, pe teritoriul căreia se găsea.

Intinderea spre apus a acestui teritoriu pare să fi fost destul de mare, dacă ținem seamă de stâlpii de delimitare din epoca romană, cunoscuți pe cale epigrafică.

Cu toate că a suferit distrugerii foarte puternice în urma evenimentelor de la sfârșitul sec. al IV-lea î.e.n., cetatea Callatis, situată în fruntea orașelor vest-pontice care s-au revoltat împotriva agresiunii macedonene a lui Lysimach, a rămas timp îndelungat, de-a lungul perioadei elenistice, unul din centrele grecești cele mai înfloritoare din Dobrogea. Importanța cetății Callatis este dovedită, în sec. IV-II î.e.n. de către numeroasele edificii elenistice descoperite până în prezent, de cele peste 1500 toarte de amfore ștampilate găsite pe teritoriul ei, de înflorirea artelor, a sculpturii și a coroplastiei și mai ales de abundența mormintelor din acea epocă, printre care vom pomeni deasemenea celebrul mormânt cu papyrus (finele sec. IV și începutul sec. III î.e.n.).

Mormintele elenistice callatiene se disting prin inventarul lor funerar, care e cu mult mai bogat și mai variat decât în alte centre similare de pe teritoriul Dobrogei.

Callatis era, în același timp, un important centru agricol; acest fapt este dovedit de descoperirile epigrafice și arheologice, precum și de către efigia monedelor ieșite din atelierele sale, care reprezintă adesea pe zeița Demeter și spice de grâu.

Se știe că Grecia metropolitană își procura mari cantități de grâu din Pont, lucru care a dus, încă de timpuriu, la întemeierea unor *apoikiai*.

Deasemenea autohtonii geto-daci și Sciții *aroteres* aveau să stabilească relații comerciale strânse cu Grecii, grânele făcând obiectul unor schimburi intense. Credem, de asemenea, că rațiunea existenței așezărilor de la Albești și Tariverde, lângă Histria, este tocmai exploatarea agricolă. O presupunere naturală, care își găsește confirmarea în examinarea mai multor colonii de la Marea Neagră și din alte părți, este că, de la început, primele grupuri de întemeietori au căutat să-și asigure terenurile necesare pentru subzistență; aceste terenuri a căror lipsă le dăduse impulsul să plece în căutarea unor noi patrii - după cum arată D.M. Pippidi, în *Istoria Dobrogei*, pp. 194-195.

Dar dezvoltarea cetății Callatis nu era suficientă, după părerea noastră, pentru a asigura singură dezvoltarea unui centru ca Albești. Prosperitatea economică s-a conjugat cu prezența unei populații autohtone dense, care trăia în vecinătate și care era interesată, într-o măsură egală, întocmai ca și orașul grecesc, la exploatarea agricolă a zonei și asimila elementele civilizației grecești.

Ceramica autohtonă indică cu certitudine prezența la Albești a unei populații geto-dace.

Dar inventarul arheologic, cu numeroasele analogii în lumea nord-pontică, pare să indice între sec. IV-II și prezența unor enclave scitice. După cum se știe anumite comunități scitice se stabiliseră cu începere din a doua jumătate a sec. IV î.e.n., în regiunea cuprinsă între Dunărea de Jos și Pontul Euxin.

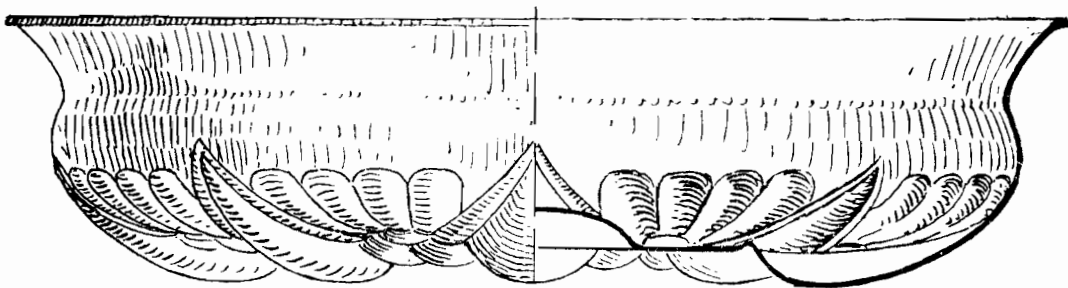
Fenomenul va avea o importanță particulară după conflictul dintre Atheas și Filip al II-lea al Macedoniei (339 î.e.n.) și va afecta mai ales litoralul Dobrogei. Către sfârșitul sec. III î.e.n., Dobrogea va fi pomenită, pentru prima oară într-un izvor epigrafic, sub numele de *Skythia*, denumire care se va generaliza ulterior și izvoarele o vor menționa sub numele de *Mikra Skythia*.

Izvoarele epigrafice localizează pe Sciți, la începutul sec. II î.e.n. la sud de Tomis, până către Byzone (Bulgaria) și în sec. III-II î.e.n. în aceeași zonă se vor găsi monezi ale regilor sciți *Kanithes, Akrosas, Charaspes, Tanusa, Sariakes, Ilias* și alții. Este deci natural să întâlnim și la Albești o componentă etnică scită, alături de cea geto-dacică. E adevărat că a fost de scurtă durată și că s-a terminat cu asimilarea în masă a Geto-Dacilor, cum dovedesc, înainte de toate, cercetările arheologice, dar mai ales opera nefericitului poet latin exilat de Octavian Augustus la Tomis între 8 și 17 e.n. Rezultă din studiul realităților celor mai vechi că Sciții dispăruseră de pe firmamentul istoric al regiunii, care mai amintea încă numele lor.

Cele câteva observații privind cercetările arheologice întreprinse în trei puncte ale litoralului dobrogean ilustrează fidel contactele permanente dintre coloniile grecești și populațiile autohtone din vecinătatea lor. Avantajele acestor strânse raporturi erau indiscutabil reciproce, orașele vest-pontice folosind din plin produsele tradiționale locale pe care le oferea aristocrația tribală: grâne, ceară, miere, vite, piei de animale, lemn, sclavi etc.

Ridicarea orașelor grecești în condiții politice uneori precare a impus alianțe cu șefi de triburi sau de uniuni tribale mai apropiate sau mai depărtate, care le apărau împotriva invaziilor și atacurilor. Istoria lor este plină de atari exemple și e suficient să amintim în acest sens numele lui *Zalmodegikos, Rhamaxos*, etc.

Rațiuni de ordin economic, politic și cultural au stat la baza anumitor contacte strânse, care aveau să se întărească în epoca elenistică, astfel că putem vorbi de o cultură cu numeroase componente greco-geto-dacice, a cărei evoluție va fi brusc întreruptă de apariția legiunilor romane la gurile Dunării; destinul istoric al locurilor avea să ia în secolele următoare o întorsătură total diferită.



# Mărturia monumentelor Sarmizegetusei

de EMIL POENARU

(continuare)

Să examinăm acum piesele din care sunt compuse, constructiv, monumentele. Lespezi din piatră, stâlpi din piatră și lemn, coloane din piatră și tamburi (care după opinia arheologilor serveau ca temelii pentru coloane). Sunt “piese” care înainte de a fi înserate în formele geometrice ale monumentelor, au fost “investite” cu semnificații încă în preistorie. Uneori, folclorul mai păstrează “resturi” ale acestor înțelesuri străvechi.

Să luăm mai întâi stâlpii, fiindcă în arhitectura sanctualelor ei sunt elemente celulare, prin aceea că realizează echivalența un stâlp = o zi, în sensul de 24 de ore, marcând adică acea “unitate primară de măsură a timpului”, instalată biologic în noi prin mecanismul alternanței dintre starea de veghe și starea de somn, datorată faptului că în acest răstimp planeta pe care o locuim realizează o rotire completă în jurul axei sale.

Ca obiect încărcat cu semnificații simbolice stâlpul provine din îndepărtate timpuri ale preistoriei, cu rădăcini în mitul vegetației, al reînnoirii vieții, al repetabilității primăverii, al primenirii morale. Ca obiect simbol, stâlpul provine deci din arborele încărcat cu semnificații mițice. Vorbind despre mitul vegetației, Mircea Eliade (în “*Traité d’Histoire des religions*”) identifică o mulțime de corelații, printre care arborele-imagină a cosmosului; arborele-simbol al vieții; arborele-simbol al realității absolute; arborele-simbol al resurecției vegetale; arborele-om etc. Iată o asemenea imagină a arborelui-cosmic, conservată într-un fragment de colind cules de Mircea Vulcănescu (și prezentat în monografia “*Coloane cerului*”):

“Sus în vârful muntelui,  
crește bradul brazilor;  
de mare și înfoiat,  
tot cerul l-a îmbrădat;  
soarele în cetini,  
luna între ramuri,  
mii și mii de stele  
între rămurele...”

Lângă un asemenea arbore - sau poate stâlp - proiectat peste imensitatea cosmosului, având ramurile împodobite cu astrele “măsurătoare” ale timpului, este reprezentat deseori “Cavalerul trac”, pe piesele dezgropate de arheologi.

În unele obiceiuri străvechi se păstrează până astăzi “amintirea” arborelui-simbol, ca “semn” al ciclurilor vieții, așa cum sunt arborii de “naștere”, arborii “de nuntă”, arborii “de înmormântare”, sau ca “semn” al unor cicluri calendaristice, așa cum mai putem vedea arborii de “lăsatul secului”, arborii de “armiden” (1 mai), arborii de “Sânadru” (25 octombrie), arborii de plugușor (Anul Nou). Tot ca o “amintire” a acestor semne ale timpului se mai pot auzi printre creațiile folclorice fragmente ca “Stâlpurile pe cărare/ Stau cu fața către soare”, deși nu mai întâlnim astăzi la răspântii de drumuri vechi stâlpi care ne orientau indicând direcția Sud, la fel cum au dispărut și construcțiile cu caracter de calendar primitiv, amintite în versuri ca: “După troița-n picioare/ Cunoști luna când răsare/ Și noaptea cât e de mare”.

Poate tocmai pentru această densă investire cu semnificație simbolică legată de curgerea timpului, de ciclurile vieții, stâlpii au fost incluși în arhitectura sanctualelor ca elemente celulare, simbolizând zilele.

Încărcată de înțelesuri mistice este și coloana. Eschil, Homer, Hesiod, Dionisie Periegetul, Pausanias și alți autori antici amintesc despre culoarea cerului, ca fiind cel mai maiestuos monument al lumii pelasge. Dimitrie Cantemir credea că monumentul “Baba Dochia și oile sale” este un complex megalitic artificial. Chiar dacă, așa cum este foarte probabil, este vorba despre un monument natural, mulțimea legendelor despre el, care s-au păstrat până astăzi, fac mărturie despre semnificația mitică cu care a fost investit. Să privim sanctuarul de la Căscioarele, cu cele două coloane de dimensiuni diferite, ornate cu motivul spiralei continue, încadrate de 7 stâlpi. Sau să privim coloanele mitice de tip descoperite la Trușești. De asemenea, coloanele apar și pe metopele Columnei lui Traian. Iată să privim metopa cu acele coloane pe care se pot vedea încrustate (sau desenate) forme geometrice, sau, să privim metopa pe care în fața unor ziduri de cetate dacică, se văd coloanele așezate în aliniamente.

La fel ca și în cazul stâlpilor, purtând multiple semnificații, dar încorporați în geometriile sanctualelor cu ceea ce era esențial în semnificația lor, adică “semne” ale timpului, și în cazul coloanelor, având “la plecare” diverse “înțelesuri” mitice - coloane care sprijină pământul, coloane care sprijină cerul, coloane de “legătură” între pământ și cer -, decantarea ce a avut loc în procesul de maturizare a civilizației dacice le-a asimilat ca simbol al aspirației spre ascensiune și transcendență a condiției umane, ca simbol al sublimului și cutezanței gândului uman capabil să aspire spre conceperea infinitului și eternității. De aceea ele au fost încorporate în arhitectura sanctuarului ca semne mari de timp (ani, sau grupuri de ani) și implicate în rețeaua aliniamentelor, realizând măsurători ale unor unități de timp ce omul numai cu temeritatea gândului său le poate “atinge”.

Galan, în “De simplis”, vorbește despre caracterul misterios și incantatoriu al “pietrelor trace” de hotar, vrând astfel să ne spună că ele simbolizează mai mult decât simple însemne de grănițuire. Lespezile folosite la alcătuirea sanctuarului, păstrându-și sensul de element de grănițuire, prin



aceea că au funcția de a separa grupările de zile, de “săptămâni” sau de ani, îndeplinesc totodată și rostul de “memoratoare” ale diverselor unități de timp.

Deci stâlpi, lespezi, coloane (și tuburi cu temelii pentru coloane), orânduite în structuri geometrice. Să privim această alcătuire a monumentelor Sarmizegetusei și, eliminând din gând acele puține monumente ale cunoașterii umane despre care am vorbit mai sus, să ne plimbăm privirea asupra monumentelor antichității. Ne vom convinge astfel că mai toate templele și monumentele lumii antice sunt destinate proslăvirii mulțimilor de zei și zeițe (Egiptenii se spune că aveau cam 2000 de zei!), închipuiți de multe ori după “chipul și asemănarea oamenilor” și sub aspectul caracterului lor, războindu-se, iubindu-se, urîndu-se, pizmuindu-se sau certându-se. La Sarmizegetusa nu găsim figuri de zei și zeițe. Găsim doar elementele structurale amintite, care fiind investite cu valori simbolice, participă la “înălțarea” a noi și noi sensuri, prin modul implicării lor în arhitectura sanctuarelor.

Caracterul predominant oral al culturii dacice - oralitate - ce poate a contribuit la păstrarea prin vremi a spiritualității poporului nostru - ne lipsește de mulțimea textelor scrise de care beneficiază alte civilizații și deci de posibilitatea unei facile descifrări.

Monumentele Sarmizegetusei ni se înfățișează însă ca o minunată carte de înțelepciune, care ne vorbește prin limbajul ei specific despre concepția îndepărtaților noștri strămoși referitoare la spațiu și știința formelor; despre ritmuri și despre măsurarea și înțelegerea curgerii timpului; despre numerele și știința lor; despre aspirațiile spiritualității umane.

“Limbajul” monumentelor e desigur specific unui asemenea mod de fixare și comunicare, dar aceasta nu înseamnă că descifrarea lui nu ne poate aduce în fața revelației unui întreg univers de idei. În plus, putem aminti că Ion Barbu avea dreptate scriind că geometria antică este “o

poartă mai largă” de intrare în “lumea greacă” decât chiar epopeile homerice, la fel cum avea dreptate și Lucian Blaga scriind că “nevoia de metaforă” se explică prin concretul limbajului (al cuvintelor) care nu poate să exprime marile abstracțiuni.

Intr-un punct cât un fir de nisip, pierdut în imensitatea deșertului universului, sau, cum scrie D.D. Roșca: ... undeva, într-un colț abea vizibil, atât de neînsemnat este, o ființă ciudată numită om a descoperit, la o întorsătură neprevăzută a timpului fără de capăt, gândirea gratuită, fantesia și bunătatea...”. Omul, acest “animal absurd” - cum spune M. Ralea -, prin aceea că fiind muritor, spre deosebire de toate celelalte viețuitoare își înțelege moartea, a devenit ceea ce este fiindcă și-a “dezmărginit” (cum spune Lucian Blaga) condiția biologică, inventând inteligența, smulgându-se din imperativele biologice ale existenței pentru autoconservare și începând singulara, temerara și magnifica lui întreprindere de a face rezonabil absurdul, de a înlocui comportamentul arbitrat de instinctele biologice cu cel ghidat de coordonatele vieții sociale, făcând să apară valori specific umane ca înțelepciunea, binele, frumosul. Dacă comparăm viața omului cu o Odisee, știm că el pleacă din insula neființei numită Itaca, că străbate niște mări, numite ani sau decenii, că poposește pe niște insule numite tinerețe, maturitate sau bătrânețe, și că, în fine, se întoarce în Itaca neființei din care a plecat în superba aventură numită viață. Dar, așa cum inteligența lui Ulise a păcălit de multe ori în aceste peregrinări voința “zeilor”, în drumul său numit viață, omul preschimbă datele statutului său biologic, imprimând călătoriei sale un sens specific uman. Cadrul social a oferit omului (printre altele) posibilitatea de a cumula cunoștințele și de a le transmite. Atât comunicarea cunoașterii umane, cât și teaurizarea ei, se realizează prin “semne”. Desigur, cel mai cunoscut sistem de semne este limbajul. Dar tot sistem de semne este și logica matematică (la fel ca orice sistem logic). Și, uneori, pentru exprimarea unor adevăruri de mare abstracție cuvintele devin neputincioase și se dovedesc mult mai adecvate simbolurile și relațiile matematice. Modul în care monumentele Sarmizegetusei “încorporează”, adică fixează și comunică marile gânduri ale creatorilor lor este acela al simbolurilor înlănțuite într-un sistem de relații.

(va urma)

## RESUME

Ces monuments présentent des traits caractéristiques de structure et de détail (par ex., les colonnes, leur nombre) qui peuvent être interprétés comme ayant une valeur symbolique; ils exprimeraient la conception de leurs créateurs sur l'espace, la mesure du temps, les cycles de la vie. La comparaison avec d'autres vestiges que l'architecture antique a laissés en terre roumaine, avec des textes folkloriques très anciens et certaines coutumes et traditions roumaines encore vives confirme cette hypothèse.

# DECEBAL

N. RĂDULESCU-LEMNARU

*N-a fost nici om,  
nici zeu  
ci-un pisc înalt  
bătut de ploii  
și nins de ierni  
răsfrângerii viscolite  
într-un scut;  
sămânță ce-a-ncolțit  
și a crescut,  
un codru uriaș  
trăind în noi.*

*Avea oțel în braț  
și în artere,  
purta Negoiul pinten  
și stelele grumaz;  
în ochi frâncea Zamolxis  
cu tâlcuri austere  
pripoanelor talaz.*

*În cumpăna lui simplă.  
clădită-ntre stejari,  
zbură cântând săgeata  
lucirilor de foc;  
precum frământul mării  
și-adună veșnicia  
din infinitul mare  
în ceața de ghioc.  
Severă-i era fruntea  
ca stâncea Detunata.*

*Veghea statornic veacul  
sub tâmpla de pădure -*

*imensa măreție  
a templelor de brad -  
Să nu-și croiască pofta  
vicleană-n țară vad,  
căci șoimii liberi nu pot  
cătusele să-ndure.*

*Dar când a fost să-nmâne  
urmașilor făclia,  
ca ei peste milenii  
să-și afle călăuza,  
i-a scris mesajul rugul  
la Sarmisegetuza.*

*E testamentul sacru,  
tocmit din steii și humă,  
Carpații tată-i sunt  
și Dunărea-i e mumă;  
prin vârful de lănci, apoi,  
lumina-i rînd pe rînd  
și-a revărsat în veacuri  
solemnul legământ.*

*Și-oricât s-o zbate vremea  
în fluier de os,  
prin sângele din brazdă  
vom moșteni prinos,  
din tată-n fiu, același  
statornic dor de vatră!  
Să ardă pretutindeni,  
sub arșițe și ploii,  
în slova scrisă-n piatră  
și-n viscolul din noi!*

# O NOUA REVISTA STIINTIFICA :

## “PONTO-BALTICA”



În ziua de 11 mai 1979 a avut loc la Florența ședința de constituire a unei noi reviste științifice internaționale: “PONTO-BALTICA”. Această publicație periodică este editată de Fundația Europeană Drăgan împreună cu “Accademia della Colombaria” de la Florența și va fi condusă de un comitet internațional și de un comitet de redacție italian; redactor-responsabil a fost numit prof. univ. Carlo Alberto Mastrelli, directorul Institutului de lingvistică și limbi orientale al Universității fiorentine.

Care este scopul urmărit de “Ponto-Baltica” și ce-și propune să realizeze?

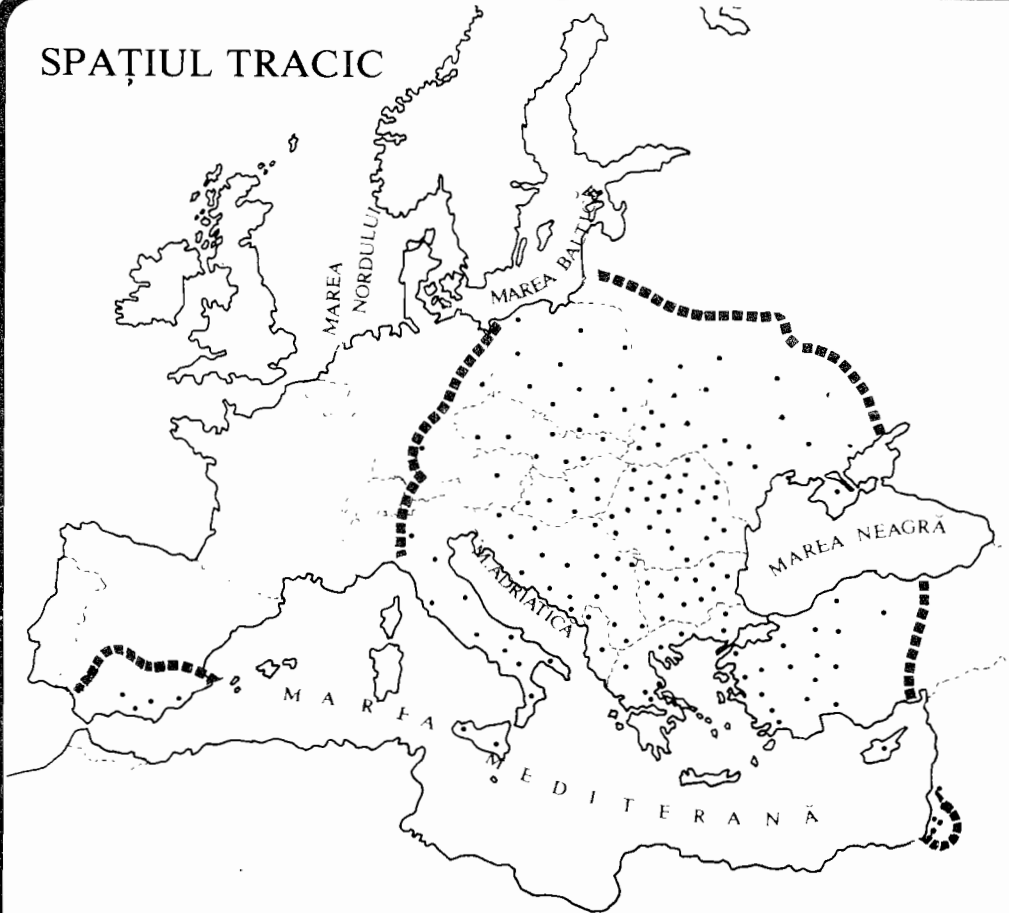
Inițiativa Fundației Europene Drăgan de a scoate această revistă se explică prin necesitatea, de mult simțită în lumea științifică internațională, de a dispune de o publicație care să acopere vastul teritoriu de la Marea Baltică la Marea Neagră, unde s-au format și succedat importante culturi, dintre care, desigur, un interes cu totul particular îl reprezintă cultura tracă. Așa cum a arătat în ședința de la Florența editorul revistei, dl. Josif Constantin Drăgan, oamenii de știință au nobila misiune de a scoate în evidență și studia trăsăturile ce apropie popoarele europene, factorii comuni de civilizație și cultură; fără îndoială că fondul trac care există la baza culturilor din spațiul ponto-baltic - și care este o parte însemnată a vastei arii trace din antichitate - constituie unul din acești numitori comuni.

Revista se va ocupa de chestiuni de limbă, literatură, istorie, arheologie, folclor, propunându-și să dezvolte un spirit interdisciplinar; redactate într-un stil accesibil celor interesați în toate domeniile mai sus menționate, articolele și recenziile vor fi scrise de cercetători de frunte din diverse țări.

“Accademia della Colombaria”, prestigioasă instituție italiană de cultură, și-a dovedit de mult interesul pentru tematica ce va fi abordată în noua revistă; e de-ajuns să amintim de volumele periodicului științific “Studi Baltici”, condus de Giacomo Devoto, a cărui dispariție a împiedicat realizarea proiectului său de a edita o nouă publicație, intitulată “Studi Danubiani e Balcanici” ce urma să fie patronată tot de “La Colombaria”.

Primul număr din “Ponto-Baltica” (revistă anuală) urmează să apară în primul semestru al anului viitor.

## SPAȚIUL TRACIC



Tracii sunt neamul cel mai numeros și mai răspândit din lume,  
după cel al Indienilor (Herodot)

<i>Radu Vulpe: Pe urmele Ilirilor</i>	1
<i>A. Radulescu: Relațiile dintre Greci și autohtoni între sec. IV și II î.e.n. în lumina recentelor săpături de la Tomis, Topraisar și Albești</i>	6
<i>Emil Poenaru: Marturia monumentelor Sarmizegetusei</i>	10
<i>N. Radulescu-Lemnaru: Decebal</i>	14

### NOI TRACII

Redacția: Via Larga 11, Milano

Direttore responsabile: Sabino d'Acunto  
Direz. Foro Traiano 1/A Roma - Reg. Trib. Roma n. 17282 del 31.5.78  
Rivista mensile - Spedizione in abbonamento postale gruppo terzo (70%)  
Centro stampa B.G. - Via larga 11 Milano