

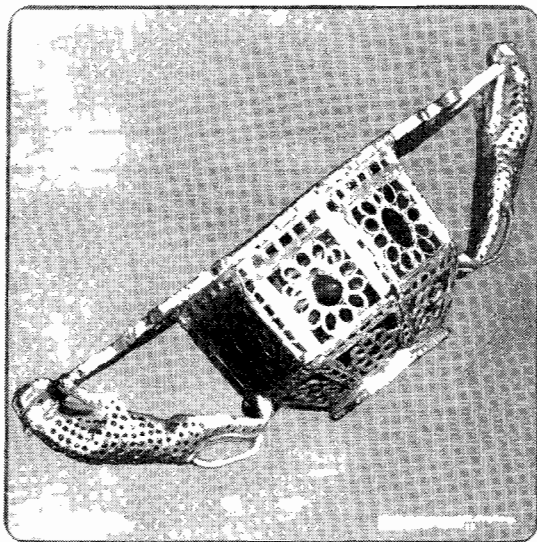


CENTRO EUROPEO DI STUDI TRACI

Anno/ Anul XVIII. Nr. 176. Giugno/ Iunie 1989

Noi Tracii

Mensile. Spedizione abb. postale Gruppo III 70% - 00187 Roma, Foro Traiano 1/A, Tel.(06)679.77.85



Cupă octogonală
din tezaurul
de la Pietroasa,
jud. Buzău,
din secolul V.

Octogonal cup.
The treasure
of Pietroasa,
Buzau County,
V-th Century a.D.

TACTICA LUPTELOR DE STEPĂ ÎN ARTA MILITARĂ GETICĂ

Prof. dr. ANTON MOISIN

Teritoriul stăpânit de Daco-Geți se remarcă deopotrivă prin întinderea și prin varietatea sa. Ca atare, strămoșii noștri și-au dezvoltat o artă militară adaptată la fiecare dintre principalele forme de relief. Dacă, de pildă, în zona montană apărarea se baza pe cetăți sau pe complexe de cetăți greu de asediat, nu la fel se putea proceda în zonele de stepă. Într-adevăr, teritoriul daco-getic dispunea și de două mari stepe: *stepea Bărăganului* și «*stepea getică*» (Bugea-

cul, la nord de Delta Dunării). Aici s-a folosit o altă strategie, pe care cu drept cuvânt o vom denumi «tactica getică a luptelor de stepă».

Care erau trăsăturile ei principale? După aprecierea noastră au fost următoarele: 1. evitarea luptei decisive la producerea invaziei străine; 2. retragerea - de cele mai multe ori demonstrativă - în interiorul stepei, pentru a-l atrage pe dușman cât mai mult în teritoriul cu surse de apă foarte sărace și intenționat pustiit în calea invadatorilor; 3. înconjurarea și atacarea bruscă a armatei adverse, atunci când se aprecia că slăbirea ei treptată din pricina condițiilor vitrege din stepă atinsese un grad, care nu mai așeza sub semnul întrebării victoria getică. Era o strategie a prudenței, a calculului inteligent, a răbdării și apoi a curajului neclintit în momentul decisiv ales cu precizie aproape matematică.

Să exemplificăm. În anul 335 î.e.n., Alexandru cel Mare se hotărî să-i lovească pe Triballi, care amenințau granița nordică a Macedoniei. Cu patru ani înainte, aceștia îl atacaseră pe regele Filip al II-lea, tatăl lui Alexandru Macedon, la întoarcerea sa din sudul Dobrogei (unde îl înfrânsese și-l ucisese pe comandantul scit Ateas), îl răniseră și-i luaseră întreaga pradă de război. Sprijiniți de Geți, Triballii îi rezistară însă lui Alexandru, deși regele lor Syrmos pierduse inițial bătălia de la Lyginus, cu Alexandru. Ca urmare, acesta din urmă decise să-i atace pe Geți, pentru a elimina sprijinul logistic al Triballilor. Atacul macedonean s-a produs într-o noapte, prin surprindere. Ostașii lui Alexandru trecură Dunărea în direcția unei cetăți getice slab întărite. Armata getică aflată în acel loc, deși era de circa 2,5 ori mai numeroasă (atât în cavalerie cât și în infanterie) decât a macedonenilor, nu angajă o luptă decisivă. Ea testă mai întâi capacitatea adversarului într-o înfruntare scurtă de cavalerie, pe care o pierdu și, după spusele lui Arrian, Geții ajunseră la următoarea concluzie: «le părea anume de neînchipuit îndrăzneala lui Alexandru, care a trecut atât de ușor într-o noapte, peste cel mai mare râu, peste Istru, fără să arunce pod; înfricoșată le părea și încleștarea falangei; puternică năvala călărimii».¹ Ca urmare, deciseră să nu mai apere cetatea de șes slab întărită de pe malul Istrului (probabil Zimnicea) și «o porniră spre locuri cât mai departe de râu, în pustiuri»², adică «în interiorul stepei» (cum se exprimă istoricul Radu Vulpe). «Alexandru fu destul de prudent să nu-i urmărească» și la rândul său se retrase peste fluviu, atingându-și scopul militar urmărit, anume de a întrerupe ajutorul dat de Geți Triballilor asediați de Macedoneni pe o insulă fluvială. Într-adevăr, regele Syrmos se văzu nevoit să capituleze.³ În retragerea Geților - a căror armată, după cum socotește foarte plauzibil Hadrian Daicoviciu, era strânsă de pe un teritoriu «relativ restrâns», întrucât știrea prezenței lui Alexandru nu avusese timp să se răspândească prea departe - nu trebuie să vedem o abandonare durabilă a înfruntării și a teritoriului, ci doar o retragere strategică. Fără îndoială că Geții au înțeles valoarea militară a adversarului și capa-

citătea deosebită a comandantului macedonean, preferând să înceapă aplicarea «tacticii de stepă», în locul unei înfruntări fără șanse apreciabile de succes. Atragerea Macedonenilor în stepă ar fi dus la izolarea și slăbirea lor, în vreme ce trupele getice de pe malul fluviului s-ar fi întărit cu mari mase de soldați din interior, permițând o încercuire bruscă a adversarului. Dar inteligența sclipitoare a lui Alexandru nu s-a dezmințit. Nu numai că el nu s-a lăsat antrenat în stepă dar, după cum arată Arrian în «Anabasis», el nici nu a înaintat spre cetatea getică altfel decât «cu falanga sprijinită pe Istru, ca nu cumva pedestrima să fie înconjurată, prin vicleșug, pe la spate, de Geți».4 Alexandru intuise primejdia. În aceeași zi s-a și retras.

Dar prudența lui Alexandru a lipsit altora, care s-au hazardat pe pământurile Geților.

După nouă ani, în 326 î.e.n., un general căruia Alexandru îi încredinșase comanda armatelor din Tracia, Zopyrion, guvernator al Traciei, porni o mare expediție contra cetății Olbia, de la gurile Bugului. Motivul pare să fi fost dublu: refuzul Olbiei de a admite supremația macedoneană și planul lui Alexandru de a stabili o comunicație directă între Bactria (Alexandru subjuga în acel moment populațiile din jurul Mării Aral) și bazinul Mării Negre, pe la nord de Marea Caspică. Istoricul roman Quintus Curtius Rufus crede că acțiunea lui Zopyrion ar fi fost tocmai «o expediție împotriva Geților».5 Dar nenorocirea lui Zopyrion a fost aceea că, voind să execute misiunea respectivă, a fost nevoit să treacă prin altă stepă getică, anume Bugeacul. El înaintă prin Bugeac, trecu Nistrul și asedie Olbia. Geții nu se împotrivesc, lăsându-l să treacă. Dar, desigur, totul a fost doar un punct dintr-un plan. Generalul Zopyrion nu izbuti să ia cetatea și, după un timp, lipsit de provizii, ordonă retragerea. Ajuns lângă Dunăre, el a fost surprins de o furtună îngrozitoare, care a provocat revărsarea Dunării, tăindu-i retragerea. Brusca, el a fost atacat de o mare armată getică (la care probabil s-au asociat și Sciții). Forța acestei armate este aceea care dovedește că totul fusese pregătit din vreme și după un plan, într-un mod tainic. Bătălia care a urmat a fost pentru Macedoneni o înfrângere totală: nici un militar din cei treizeci de mii ai armatei lui Zopyrion nu a scăpat cu viață. Generalul însuși a pierit în fruntea trupelor.6 *Bătălia din «stepa getică»* (Bugeac) dintre Macedoneni și Geți din anul 326 î.e.n. a fost una dintre cele mai dezastruoase cunoscute vreodată în istorie pentru o armată atacatoare.

Fără îndoială, Alexandru cel Mare a avut motiv de meditație la aflarea veștii cumplite. El a înțeles că Geții nu puteau fi înfrânți de generalii săi, fiind nevoie de prezența sa personală; atunci a conceput planul «de a reveni la Dunăre și a lichida puterea geților», plan împiedicat de moartea sa neașteptată în anul 323 î.e.n.7

Planul acesta a fost pus în practică totuși de generalul Lisimah, diadoh al lui Alexandru cel Mare și rege al Traciei (după împărțirea Imperiului

Macedonean). În anul 300 î.e.n. armata traco-macedoneană condusă de Agathocles, fiul lui Lisimah, a pătruns în stepa Bărăganului. Întinderea nesfârșită l-a ademenit ca un cântec de sireună. Atacat la momentul potrivit de către Geți, Agathocles a avut prilejul să guste din amara cupă a eșecului și a prizonieratului (va fi eliberat de căpetenia getică Dromichaites de-abia după opt ani de detenție).⁸

În anul 291 î.e.n. Traco-Macedonenii reveniră cu o nouă armată, condusă de însuși Lisimah. «Geții, folosind vechea tactică împrumutată de la Sciți, de a pune între ei și dușmani întinderea stepelor lipsite de apă și arzând totul în calea lor, se retraseră înlăuntrul țării. În cele din urmă, oastea macedoneană, istovită de foame și de sete, (...) fu încercuită și capturată în întregime».⁹ Desigur, tactica scitică a fost îmbogățită de Geți, folosită mult mai imaginativ și mai elastic, îndeosebi prin urmărirea «din umbră» a adversarului, la o distanță suficient de prielnică, pentru a permite un atac fulgerător într-o conjunctură brusc favorabilă. Este de pildă cazul atacării surprinzătoare a armatei lui Zopyrion, în momentul în care furtuna imprevizibilă a revărsat fluviul, tăind retragerea acesteia.

«Tactica luptelor de stepă» la Geți se cere privită nu numai din unghiul eficienței sale militare categorice, ci și din alte două puncte de vedere:

1. Ea reprezintă numai un element al artei militare daco-getice, care era mult mai complexă, incluzând folosirea tuturor formelor de relief în mod diferențiat din punct de vedere tactic. Axa strategică a acestei arte militare era îmbinarea apărării pasive (prin cetăți dispuse pe cununa munților) cu apărarea activă (intervenția în defilee și tactica luptelor de stepă). Daco-Geții ne apar ca militari cu o viziune largă și temeinic gândită a războiului de apărare.

2. Elementele esențiale ale «tacticii luptelor de stepă» au fost preluate de marii voievozi români din feudalismul dezvoltat, în luptele anti-otomane. Astfel, tactica amintită se constituie și ca un element de continuitate între numeroasele elemente de acest gen care leagă istoria strămoșilor daci de istoria Românilor.

NOTE BIBLIOGRAFICE

1. Arrian, *Anabasis*, I, 3-4, la: Hadrian Daicoviciu, *Dacii*, E.p.l., București, 1968, p. 70.
2. *Ibidem*
3. *Istoria poporului român* (sub redacția acad. Andrei Oțetea, colectiv), Editura Științifică, București, 1970, p. 44
4. Arrian, *o.c.*
5. O. Curtius Rufus, *Hist. Alexandri*, X, 1, 43, la: H. Daicoviciu, *o.c.*, p. 73.
6. Vezi: *Istoria României* (colectiv), vol. I, Editura Academiei, București, 1960, p. 182, 228; Hadrian Daicoviciu, *Dacii*, p. 72-73; *Istoria poporului român*, p. 44.
7. *Istoria poporului român*, loc. cit.
8. *Ibidem*, p. 44-45; Hadrian Daicoviciu, *o.c.*, p. 74.
9. *Istoria României*, ed. cit., vol. I, p. 229.

Peșterile rupestre, cele mai vechi monumente religioase de pe teritoriul României

I. IONESCU

Cele mai vechi monumente istorice religioase de pe teritoriul României sunt peșterile rupestre, fie naturale, fie antropogene, confecționate sau amenajate de om. Ele datează din epoca paleolitică și ne aduc mărturie din epoca preistorică, epocă cu cea mai lungă durată, fiind datată cu aproximație între 1.000.000 și 10/8.000 de ani î.e.n.

Din punct de vedere geologic această epocă corespunde pleistocenului sau epocii glaciațiilor din perioada cuaternară, în care au avut loc importante schimbări în structura geomorfologică a globului pământesc, cât și în lumea vegetală și animală. Răcirea climei în această perioadă, datorită unor cauze de ordin terestru și cosmic, a contribuit la existența celor mai importante glaciații din istoria pământului, cunoscute, îndeobște în urma cercetărilor din Munții Alpi, sub denumirile de Günz, Mindel, Riss și Würm, primele trei după numele unor afluenți ai Dunării în regiunea Ulm, iar a patra după aceea a unui râu la vest de München. La rândul lor, aceste patru glaciații au fost separate între ele prin trei faze interglaciare, de retragere a ghețarilor, caracterizate printr-o climă mai caldă.

Calculându-se periodicitatea variațiilor cosmice și geofizice ce au provocat glaciațiile, pentru cele patru glaciații s-au stabilit cu aproximație următoarele date: Günz circa 1.200.000 - 700.000 ani, Mindel circa 650.000 - 350.000 ani, Riss circa 300.000 - 120.000 ani și Würm circa 80.000 - 15.000 ani, urmat de tardiglaciuar circa 15.000 - 10.000 și de postglaciuar (= holocen), care începe la 10.000 ani î.e.n.

În strânsă legătură cu oscilațiile climei din perioadele glaciare și interglaciare, au fost și asocierile de floră și faună, cu ajutorul lor putându-se deosebi perioadele de climă rece și caldă, în care au trăit și muncit comunitățile omenești din această primă și cea mai lungă etapă din evoluția lor.

Din punct de vedere arheologic, acestor glaciații le corespund, în timp, mai multe aspecte de cultură materială, grupate pe baza elementelor specifice ale vieții materiale, în trei perioade: paleoliticul inferior, mijlociu și superior.¹

Procesul de consolidare a lanțului muntos al Carpaților s-a terminat spre începutul pleistocenului (= prima epocă a cuaternarului), încât toate

evenimentele geologice ulterioare din spațiul respectiv au fost legate direct sau influențate de acești munți. Printre urmările importante ale acestor evenimente menționăm secționarea bazinului terțiar de apă sărată în trei bazine: getic, transilvănean și panonic, devenite astfel lacuri, treptat colmatate de aportul fluvio-torețial al cursurilor de apă. Secarea Lacului Getic, de la sud de Carpații Meridionali și de la sud-est de Carpații de Curbură, s-a terminat la începutul pleistocenului, în Valea Oltețului din Oltenia existând multe resturi fosile de mamifere terestre, caracteristice pentru Villafranchianul superior (= etaj de la sfârșitul pliocenului de facies continental. *Villafranca* este o localitate în Italia).²

Săpăturile arheologice întreprinse în zona Bugiulești, în punctul «Valea lui Grăunceanu» din județul Vâlcea, sub conducerea paleontologului și istoricului C.S. Nicolăescu-Plopșor, între 1960-1969, și reluate începând din 1975, au descoperit aici cel mai bogat și variat depozit de resturi fosile, care confirmă caracterul villafranchian superior al acestui depozit fosolifer, iar analogia speciilor de mamifere de aici cu acelea descoperite la Seneze în Franța, permite datarea depozitului fosilifer de la Bugiulești la circa 1.800.000 - 2.000.000 de ani î.e.n.. Descoperirile de la Bugiulești au pus pentru prima dată problema posibilei existențe a unor hominizi - primii strămoși îndepărtați ai omului - în această zonă.³

Primele descoperiri paleolitice din România au fost făcute la sfârșitul secolului XIX, în nordul Moldovei, pe malul Prutului mijlociu, la Mitoc, iar la începutul secolului nostru la Cremenea și în peștera Cioclovina din sudul Transilvaniei. În ultimele decenii, în zona de piemont dintre râurile Olt și Argeș, au fost descoperite circa 1.000 de piese de silex de bună calitate, făcând parte din categoria celor mai vechi unelte de piatră ale omului preistoric, «care ar acoperi - cu sau fără întreruperi - mai mult de 800.000 de ani».⁴

În paleoliticul inferior, munca omenească, a pus începutul procesului de antropogeneză și de trecere la producția intenționată de unelte.⁵ Munca a început odată cu făurirea uneltelor, prin aceasta deosebindu-se «activitatea maimuțelor de munca omenească, zoologia de istorie».⁶ Munca, împreună cu vorbirea articulată, îl caracterizează de la început pe om, ca ființă distinctă cu capacitatea de a gândi, de a raționa, de a hotărî conform voinței sale, de a-și făuri istoria. Activitatea sa depășește biologicul imediat monoton și stringent al instinctului și se afirmă ca o ființă rațional-spirituală cu preocupări nu numai pentru utilul imediat, ci și pentru frumos, pentru destinul său în lume, cu întrebări ce le adresează lumii înconjurătoare și le caută explicații, cu întrebări privind originea, identitatea, sensul și menirea vieții sale, precum și existența de dincolo de moartea fizică. Cum a arătat Mircea Eliade, omul a apărut de la început ca ființă cu preocupări și religioase, cu conștiința sacralității.

Esențial, în epoca paleoliticului inferior, este faptul că « în procesul activității de muncă și de luptă cu natura, desfășurat în colectiv, din cauza

uneltelor rudimentare, s-au dezvoltat și întărit legăturile reciproce dintre oameni, conștiința socială nouă predominând tot mai mult asupra instinctului animalic». ⁷

Spre sfârșitul interglaciației Riss - Würm și în prima fază a glaciației Würm (Würm I) clima s-a răcit. În locul grupelor protoumane (hominizi) cu unelte de piatră rudimentare din fazele anterioare ale paleoliticului inferior, în etapa mijlocie a paleoliticului - circa 120.000 - 35.000, numită și musteriană, după localitatea Le Moustier din Franța, corespunzătoare glaciației Würm I, interglaciației Würm I - II și începutului glaciației Würm II - au apărut grupele de vânători neanderthalieni.

Această epocă este legată de un început de specializare a uneltelor și de perfecționarea graiului articulat în procesul muncii. Totodată își fac apariția primele elemente ale unei organizări sociale superioare sub forma gintei, adică legătura dintre mai mulți indivizi pe baza înrudirilor de sânge, în speță a originii după mamă. ⁸

Paleoliticul mijlociu a fost identificat în toată România, prin numeroase descoperiri cu totul caracteristice. Cultura specifică perioadei musteriene a fost împărțită de cercetătorii români în două grupe: musterianul de peșteră și musterianul din așezări în aer liber, diferența dintre ele nefiind prea mare.

În peșterile din Carpații Meridionali, în special în cele de la Nandru și Ohaba, au fost cercetate unele dintre cele mai bogate așezări musteriene din România, cu mai multe niveluri succesive de locuire și cu unelte tipice, confecționate în special din cuarț și cuarțit. Paleoliticul mijlociu de peșteră din România poate fi datat - în funcție de corespondențele indicate cu etapele de evoluție din Occidentul Europei, datate prin metoda radiocarbonului (C 14) între circa 61.550 (începutul complexului interstadial Nandru I) și cca 28.000 de ani (sfârșitul oscilației climatice Ohaba A din complexul interstadial Ohaba). ⁹

Procesul de diferențiere regională a culturilor paleolitice s-a accentuat în cursul paleoliticului superior, când s-au format unele zone culturale bine definite, care au dus la culturile numite *aurignacianul* și apoi *gravettianul*, ambele culturi alogene. Ultima etapă aurignaciană a fost datată la 21.500 de ani, fiind sincronă cu oscilația climatică Tursac din Franța. Piese aurognaciene din sudul Transilvaniei au fost descoperite în unele peșteri ale versantului nordic al Carpaților Meridionali, cea mai cunoscută fiind peștera Cioclovina, unde a fost descoperit și un craniu uman. Cultura gravettiană a fost identificată mai ales în Moldova, unde a înlocuit complet aurignacianul, fiind de origine răsăriteană. Datele obținute în laborator o situează între 20 - 15.000 de ani. Gravettianul final a fost identificat și în Banat, în zona Porților de Fier ale Dunării. ¹⁰

Perioada intermediară dintre paleoliticul final și neoliticul timpuriu, ale cărei așezări din România «datează din mileniul XI până în mileniul VII

î.e.n., potrivit datelor C 14, este reprezentată de două grupe culturale». ¹¹ Prima, numită *epipaleolitică*, este constituită de aşezări gravettiene târzii din Moldova, reprezentând o continuare culturală a paleoliticului târziu din această provincie, iar a doua, *mezoliticul*, este constituită din unele grupe de vânători venite din afara teritoriului României, dinspre nord. O cultură din această epocă, întâlnită atât în zona Porțile de Fier, cât și mai departe spre sud-est în lungul Dunării, până mai în aval de Turnu-Severin, este *cultura Schela Cladovei*, care datează, pe baza datelor C 14 «din milenii VIII, VII și chiar VI î.e.n.». ¹², putând reprezenta o supraviețuire a paleoliticului superior cuarțitic identificat în Banat.

Arta epocilor palleolitică și epipaleolitică-mezolitică a fost descoperită pe teritoriul României în cursul ultimelor decenii. Cele mai vechi manifestări ale omului preistoric în acest domeniu, descoperite abia acum câțiva ani, sunt picturile parietale din peștera Cuciulat din nord-vestul Transilvaniei, în județul Sălaj: o serie de pete de culoare roșie de pe pereții și tavanul unei încăperi, alături de câteva picturi, dintre care una reprezintă un cal de 12,5 x 24,5 cm și alta o felină. Descoperitorii le-au pus în legătură cu picturile parietale similare din zona Munților Urali. Datarea lor din paleoliticul superior este asigurată de descoperirea în imediata vecinătate a peșterii a două aşezări ale culturii gravettiene de la sfârșitul acestei perioade. Picturile din peștera Cuciulat sunt singurele picturi rupestre paleolitice descoperite până acum în această regiune a Europei.

După epoca mezolitică a urmat epoca nouă a pietrei sau neoliticul, cunoscută și sub denumirea de epoca pietrei șlefuite, care datează în sud-estul Europei, între cca 7.000 - 5.000 î.e.n., când s-a verificat o climă temperată mai caldă decât cea de astăzi, după care a urmat o perioadă caldă și umedă (5.000 - 3.000/2.000 î.e.n.) și din nou una caldă și uscată, împărțită în patru etape: începutul neoliticului, neoliticul timpuriu, neoliticul târziu și eneoliticul. ¹³

În condițiile de climă, faună și floră, asemănătoare cu cele actuale, datorită dezvoltării continue a forțelor de producție, s-au petrecut schimbări mari în cultura materială și structura economică a societății omenești, trecându-se treptat de la faza inițială de culegători la aceea superioară de producători de hrană. O trăsătură caracteristică a producției din neolitic este marea răspândire a ceramicii, datorită căreia s-au îmbunătățit procedeele de pregătirea hranei. După particularitățile de tehnică, formă și decor pe care le prezintă speciile ceramice din ariile lor de răspândire, s-au putut deosebi culturile neolitice cărora le aparțin. Ocupațiile de bază ale oamenilor din această epocă au fost cultura primitivă a plantelor și creșterea animalelor domestice, bovinele mari, ovi-caprinele, calul etc. Încă înainte de sfârșitul neoliticului dezvoltat, animalele erau folosite și pentru povară, ca și pentru tracțiune, la sfârșitul eneoliticului fiind cunoscut aratul. În Moldova, la începutul fazei Cucuteni A (din perioada eneolitică) s-au descoperit semințe carbonizate de grâu, o specie asemănătoare cu *Triticum compactum* și alta cu *Triticum*

vulgare, precum și cânepa (*Canabis sativa*). Ultima perioadă a neoliticului, numită eneolitică, s-a prelungit până după începutul mileniului III î.e.n., de unde rezultă că «întreaga epocă neolitică și eneolitică din spațiul carpato-danubian-pontic a durat, în linii generale, peste trei milenii».¹⁴ Acum au apărut satele neolitice concentrate pe văile apelor, unde se aflau condiții favorabile de dezvoltare și cu locuințe în genere apropiate. În legătură cu cultivarea plantelor și creșterea animalelor domestice se practica cultul fecundității, în centrul căruia se afla femeia, reprezentată prin figurine, numită Marea Zeiță sau mama zeilor.

Așa-zisa «organizare comunitară» a comunităților neo-eneolitice (ipoteză pe baza căreia termenul de *preistorie* a fost înlocuit un timp cu acela de *comună primitivă*) nu a fost confirmată de rezultatele săpăturilor arheologice. Familia pereche a fost de mult o realitate socială. «Sigur este că nu a existat niciodată o organizație socială matriarhală, despre care s-a vorbit și scris multă vreme, adică bazată pe conducere feminină, termen înlocuit mai recent cu acela mai adecvat de descendență *matrilineară*».¹⁵

La purtătorii unora dintre culturile perioadei eneolitice a luat o dezvoltare destul de mare metalurgia aramei, ca și a aurului, pentru care a fost nevoie de executarea diferitelor obiecte mari și mici, fie prin procedeul baterii cu ciocanul, fie prin turnarea în forme de lut, de meșteri specializați. Metalurgia s-a putut dezvolta în regiunile unde se găsesc asemenea minereuri, cum sunt Transilvania și Oltenia. Folosirea ceramicii, menită să joace un rol covârșitor de-a lungul mileniilor, a fost introdusă în Asia Mică, unde s-au descoperit multe așezări din etapa *pre-* sau *a-ceramică* a neoliticului, în cursul căreia oamenii cultivau totuși cereale și domesticiseră cel puțin ovi-caprinele și bovinele.

Primele grupe de populații migratoare, pornite din sudul Peninsulei Balcanice, trecând în nordul Dunării au creat cultura sau grupa culturală numită *Gura Baciului - Cârcea*, identificată până acum în sud-vestul României, la Cârcea, lângă Craiova, în centrul Transilvaniei la Ocna Sibiului, în nordul ei la Gura Baciului, lângă Cluj, precum și în nord-estul Jugoslaviei la Donja Branjevina. Aceste populații au plecat din Tesalia, unde înflorise cultura numită *proto-sesklo*.

Odată cu ceramica, cultivarea plantelor și creșterea animalelor, noua populație introduce unelte de piatră șlefuită, în special mici topoare, dar folosește în continuare și instrumentele de silex și piatră cioplită, de corn, de os și de lut ars. Acum apar și primele statuete modelate din lut, câteva fiind tăiate și în piatră, ca cele de animale de la Gura Baciului.

Cea de a doua cultură a neoliticului timpuriu din România este cultura *Stracevo - Criș*, purtătorii ei venind tot din sudul Dunării. Dintre formele ceramice specifice se întâlnesc vasele asimetrice, înalte și turtite, modelate astfel pentru a putea fi legate și purtate pe spinare, străchinile și cupele sferice cu picior uneori cuadrilobat. Ritul funerar al purtătorilor culturii Criș era

înhumăția în poziție chircită.

Concomitent, vin dinspre sud două noi grupe de populații, una de-a lungul văilor Struma și Morava, iar alta pe o cale ceva mai răsăriteană, ambele aparținând grupului de culturi cu ceramică neagră lustruită, pornite fie din sudul Peninsulei Balcanice, fie din Anatolia. Prima grupă a creat cultura *Vinča*, răspândită pe teritoriul țării noastre în Banat, în vestul și sud-vestul Olteniei. Așezările cele mai cunoscute sunt Parța din Banat, Rast din Oltenia și Turdaș, pe Mureș, în Transilvania. Cultura de tip *Vinča* se caracterizează prin locuințe de suprafață și bordeie, prin intensificarea creșterii animalelor și printr-o bogată plastică de lut ars, uneori cu motive spiralo-meandrice.

În timp ce la Dunăre și dincolo de Carpați venea adusă cultura *Vinča*, un grup meridional mai puțin numeros aduce în sud-estul Olteniei și în sudul Munteniei cultura *Dudești*, ce face parte tot din complexul cu ceramică neagră decorată cu incizii și caneluri fine.

În același timp, în nord-estul țării au pătruns grupuri de purtători ai *culturii ceramicii lineare cu note muzicale*, numită astfel din cauza gropițelor înșirate pe liniile decorului încizat al ceramicii.

În Dobrogea, o populație venită din Anatolia, probabil de-a lungul coastei apusene a Mării Negre sau poate chiar pe mare, este purtătoarea culturii *Hamangia*, caracterizată de ceramica cu înveliș negru sau brun închis, decorată cu șiruri paralele de împunsături fine, dispuse în benzi unghiulare și meandrice. Cultura *Hamangia* (evoluată de-a lungul a trei sau patru faze) se situează, în linii generale, în a doua jumătate a mileniului V î.e.n.¹⁶

În centrul Munteniei, din contactul dintre cultura *Dudești* și cultura liniară cu note muzicale a rezultat *cultura complexului Boian - Gumelnița*, specifică Dunării de Jos, cu cele patru faze: Bolintineanu, Giulești, Vidra și Spanțov. Începuturile culturii *Boian* pot fi situate în a doua jumătate a mileniului V î.e.n.¹⁷

Culturile specifice perioadei eneolitice de pe teritoriul României sunt: *Petrești* - în Transilvania de centru-sud, *Gumelnița* - în Muntenia și Dobrogea, iar în prima fază și în colțul de sud-est al Olteniei, *Sălcuța* - în Oltenia și în Banat, *Cucuteni* - în sud-estul Transilvaniei și în Moldova, *Românești* - în provinciile din arcu carpat, *Gornești* - în aceleași zone ca precedenta, și *Cernavoda I* - în Muntenia și în Dobrogea.

Caracteristic acestei culturi este faptul că în neolitic și eneolitic nu lipsesc statuetele antropomorfe și nici cele zoomorfe. Cele mai multe sunt modelate din lut și arse în cuptor. Statuetele feminine sunt cele mai numeroase și cele mai caracteristice. Ele nu pot fi decât «reprezentări ale divinității care întruchipează fecunditatea și fertilitatea».¹⁸ Multe dintre tipurile statuetelor feminine corespund acelor din neoliticul și eneoliticul Asiei Anterioare, continuate apoi în epocile istorice despre care izvoarele scrise arată clar că erau imaginile divinității mame, zeița supremă.¹⁹

Statuetele antropomorfe cele mai realist modelate sunt, fără îndoială, cele două, descoperite într-un mormânt al necropolei de la Cernavoda (cultura Hamangia), numite, pe drept cuvânt, capodopere neolitice: bărbatul pe un scăunel, iar femeia stând jos, comparate cu celebra statuie *Gânditorul* a lui Rodin.

Din timpul neoliticului dezvoltat datează marea necropolă de la Cernica (din prima fază a culturii Boian), unde au fost dezgropate 370 de morminte, cu gropi rectangulare, dispuse în trei grupe mari, și aceea de la Cernavoda (cultura Hamangia), una dintre cele mai mari necropole neolitice cunoscute în Europa.²⁰

Perioada de tranziție de la eneolitic la epoca bronzului (2.000 - 1.800 î.e.n.) este o etapă importantă, caracterizată prin mari transformări sociale, culturale și etnice, care a început în preajma anilor 2.700 î.e.n. și s-a continuat până la sfârșitul mileniului III î.e.n.

Pătrunderea triburilor culturii Cernavodă I în etapa finală a eneoliticului a zdruncinat din temelii echilibrul și a oprit evoluția multora dintre culturile eneolitice autohtone de pe teritoriul României, cu repercursiuni până dincolo de Porțile de Fier ale Dunării, ca și la sud, pe Dunăre, în Bulgaria și Jugoslavia. Triburile venite ulterior tot dinspre stepele nord-pontice erau de limbă indo-europeană și, în cursul secolelor, i-au asimilat pe autohtoni. Așa că, la începutul epocii bronzului, întreg spațiul carpato-danubiano-pontic era locuit de triburi numite *proto-tracice*, strămoșii direcți ai Tracilor, din rândul cărora făceau parte și Geto-Dacii. În această perioadă au locuit în zona răsăriteană a Moldovei triburile culturilor *Horodiștea* și *Foltești*, iar în Muntenia și Dobrogea, triburile culturii *Cernavodă II*, îndeaproape înrudită cu cultura *Ezero* din Bulgaria, din care s-a dezvoltat în Oltenia de sud aspectul cultural *Celei*.

Cea mai importantă cultură a perioadei de tranziție a fost cultura *Coțofeni*, formată din contopirea elementelor etnice și culturale ale mării formații culturale Sălcuța IV - Herculane - Cheile Turzii și ale culturilor Cernavoda I și III. Ea a fost identificată în prima fază de formare în Oltenia, în vestul Munteniei, răsăritul Banatului și o parte din Transilvania, iar în faza ultimă, a treia, s-a extins până în estul Transilvaniei, în Crișana și în Maramureș, precum și în nord-estul Serbiei și în nord-vestul Bulgariei. Cronologic, cultura Coțofeni se situează în a doua jumătate a mileniului III î.e.n., fiind contemporană cu culturile Baden - răspândită în Austria de est și în Ungaria, Kostolac - răspândită sporadic în Banat, venind din Jugoslavia, cu forma de ceașcă cu toarta supraînălțată, și Vuucedol - posterioară orizontului Cernavoda III - Bolerasz.

Pe teritoriul României se întâlnesc acum *tumulii* ce aparțin culturilor Cernavoda și Coțofeni. Triburile culturii Baden practicau incinerarea, ele fiind poate cele care au transmis-o culturii Coțofeni. În această perioadă, de la cultul chthonian al fecundității, întrupat în zeița mamă, se trece la un cult

uranian al soarelui. Organizarea patriarhală și aceea a familiei-pereche era generalizată. Familia-pereche a fost definitivată ca sistem de viață socială în cadrul ginților și al triburilor încă din primele timpuri ale epocii neolitice, cum o dovedesc descoperirile de locuințe-bordei, în care nu putea locui decât o singură familie.²¹

Unele culturi din perioada de tranziție au fost contemporane, în etapele lor finale, cu începutul unora dintre culturile primei perioade a bronzului timpuriu, în jurul anului 2.000 î.e.n., prima perioadă dăinuind până pe la 1.800 - 1.700 î.e.n., a doua perioadă cu durata până pe la 1.350 - 1.300 î.e.n., iar ultima perioadă s-ar încheia cu începutul epocii Hallstatt între circa 1.150 și 850 î.e.n.

În cadrul deplasărilor și structurărilor de triburi din perioada de tranziție de la neolitic la epoca bronzului, triburile de păstori de origine răsăriteană aparțin unor grupuri de caracter îndo-european, care au pătruns în spațiul carpato-danubian dinspre răsărit și aveau să asimileze în cursul secolelor pe autohtoni. O caracteristică a multora dintre populațiile acestei epoci este răspândirea ritului funerar al incinerăției, apărut deja în perioada de tranziție și devenit acum caracteristic multora dintre populațiile epocii bronzului. Procesul de indo-europenizare a populațiilor eneolitice fusese terminat la sfârșitul perioadei de tranziție spre epoca bronzului. La începutul epocii bronzului întreg spațiul carpato-danubiano-pontic era locuit de triburi numite *proto-tracice*, strămoșii direcți ai Tracilor, cunoscuți mai târziu din izvoarele scrise. La sfârșitul mileniului al II-lea, separarea și cristalizarea acestor triburi era terminată, când a avut loc și separarea lingvistică dintre Tracii carpato-danubieni, strămoșii Geto-Dacilor, care ocupau o fâșie și din teritoriul sud-dunărean, și dintre Tracii care locuiau mai la sud, în jumătatea răsăriteană a Peninsulei Balcanice. Sfârșitul epocii bronzului și trecerea la perioada timpurie Hallstatt (A) are loc după 1.200 î.e.n. și se dovedește o epocă de creștere demografică importantă. Se ridică în această epocă mari cetăți cu val de pământ, atestate pe tot cuprinsul României, cum este aceea de la Sântana-Arad, cu un diametru de aproape un km.

Prima și a doua epocă a fierului este cunoscută prin noțiunile de Hallstatt și Latène, de origine central-europeană. Hallstatt-ul timpuriu se consideră cuprins între circa 1.150 și 850 î.e.n., cel mijlociu între circa 850 și 650 și corespunde genezei și dezvoltării culturii *Basarabi* pe teritoriul României, iar cel târziu este condiționat de sfârșitul culturii *Basarabi*, cât și de începuturile necropolelor de la Ferigile, Gogoșu și ale celor de tip Ciumbud în Transilvania. Cu prezența Celților în Transilvania și mai redusă în Oltenia se accentuează în spațiul carpato-dunărean epoca Latênului, cu trei faze distincte: faza veche, începutul secolului III - circa 400, cea mijlocie, secolul III - începutul secolului II, și cea târzie, începutul secolului II î.e.n. și 106 e.n., aceasta din urmă corespunzând perioadei de maximă dezvoltare a civilizației și societății geto-dace. În tot cursul epocii metalelor au existat pre-

misele unei diferențieri etnoculturale între ramurile nordică și sudică ale neamurilor tracice. Dacă locuitorii epocii bronzului se pot cuprinde în noțiunea de «Traci străvechi», cei de la sfârșitul epocii bronzului până la Hallstattul mijlociu (circa sec. XIV-VIII î.e.n.) pot fi numiți «Geto-Daci vechi», începând cu secolul VII «se poate, fără teamă de a greși, să se vorbească de *Geți* și de *Daci* în spiritul noțiunilor dobândite din interpretarea surselor antice, respectiv de *Geții* de la Dunărea de Jos în accepțiunea cea mai largă a cuvântului, din secolul al VII-lea până în secolul I î.e.n., și de *Dacii* din Transilvania, Crișana și Banat, chiar și pentru vremurile de dinainte de sfârșitul secolului al II-lea î.e.n., când se datează cele mai vechi mențiuni despre Daci. Termenul modern de «Geto-Daci» desemnează în literatura istorică română, în sens generic, toate triburile nord tracice care locuiau în spațiul carpato-dunărean».²² Din relatările izvoarelor literare rezultă că în perioada veche *Geții*, respectiv *Tracii* nordici, aveau ca limită sudică culmea nordică a Balcanilor, iar la răsărit ei se întindeau până în zona cetății Tyras (unde locuiau *Tirageții*). Întinderea *Geto-Dacilor* spre nord și vest, cum consemna pe la 50 î.e.n. Caius Iulius Caesar (*De bello gallico*, VI, 25, 2), era până la «Pădurea hercinică» (prin care se înțelegea cordii de pe versanții nordici ai Alpilor până în Munții Slovaciei).

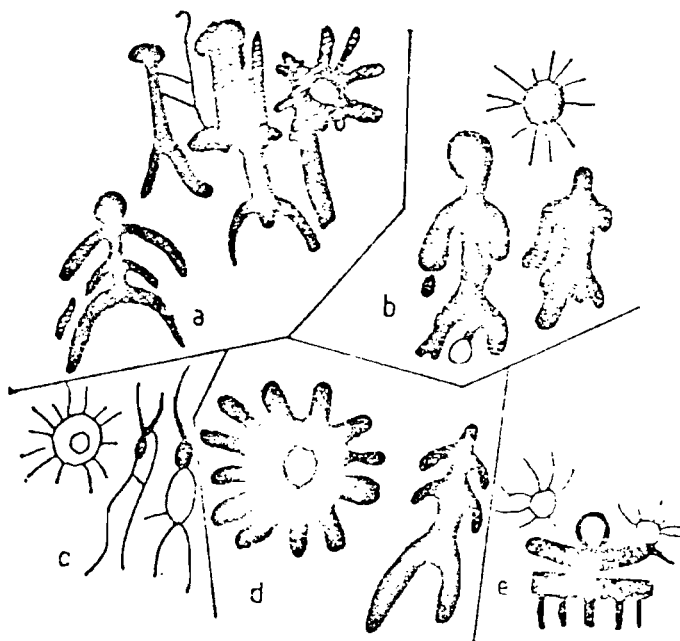
Odată cu cucerirea romană, triburile geto-dacice sunt asimilate și se naște poporul român în decursul a șase secole, începând din secolul I în dreapta Dunării și cu secolul II în stânga Dunării, până în secolele VI-VII, perioadă numită daco-romană. Începând din secolul VIII se trece la *perioada română*.²³

* * *

Tema privind peșterile rupestre se încadrează în istoria poporului român, care începe cu epoca paleoliticului, prezentă pe teritoriul României și prin monumente, între care se numără și așezările rupestre, cu rol nu numai de adăpost natural, ci și unul cultural-artistic și cultic-religios.

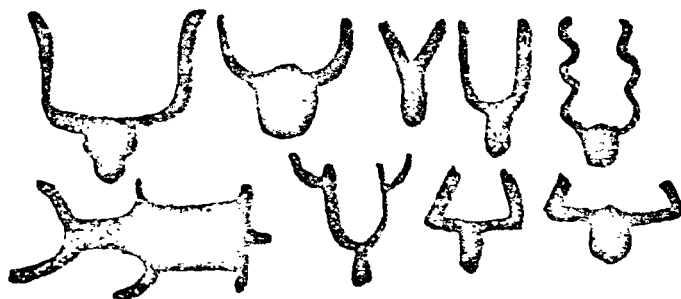
În 1868 avea să se descopere întâmplător în Spania peștera rupestră de la Altamira, care avea să fie cunoscută abia după 11 ani, în 1879, prin redescoperirea ei de Marcellino Sanz de Santuola împreună cu fata sa Maria, în vârstă de 9 ani, care, prima a intrat în peșteră și a strigat uimită de prospețimea și naturalețea picturilor policrome de bizoni de pe plafonul peșterii pe care ea le vedea. Uimirea de atunci a fetei avea să fie urmată de uimirea oamenilor de știință, a cercetătorilor, care au constatat că într-adevăr se aflau în fața unei opere artistice uluitoare de impresionantă, pe care au calificat-o «Capela Sixtină a artei cuaternare». Picturile parietale din peștera rupestră de la Altamira erau opera omului de Neanderthal (localitate în apropiere de Düsseldorf), din paleoliticul mijlociu, cu circa 15.000 de ani î.e.n.²⁴ O nouă pagină a istoriei omenirii avea să se deschidă și o nouă înțelegere pentru omul

«preistoric», care își comunica artistic mesajul său cu atâta măiestrie, avea să i se acorde de acum înainte. Au fost descoperite apoi și alte peșteri rupestre cu picturi parietale, atât în Spania cât și în Franța (Chabat în 1878, Lescaux în 1940), în Italia (peștera rupestră din insula Levanza din apropiere de Sicilia, în 1949), în Urali (peștera Kapova, în 1959), apoi în India, în Pakistan, până în Singapore, în Africa la Tassili, în deșertul Saharei etc.²⁵



Reprezentări umane arbaletiforme în arta schematică iberică, legate de cultul soarelui: a, d - Zarzalón (Las Batuecas); b - Penarubia; c - Piedra de los Letreros (Velez Blanco, Almeria); e - Estrecho de Santonge (Almeria).

Reproducere după M. Cârciumar, Mărturii ale artei rupestre preistorice în România, Buc 1987.



Reprezentări de cornute, mai cu seamă bovidee, din regiunea Monte Bego din Alpii Maritimi (Italia).



Pictură rupestră din peșterile situate în preajma comunei Vaidei, județul Gorj (a - d) și de pe pereții defileului Oltețului la Polovragi, județul Gorj (e - v).

În anul 1926, învățatul istoric-paleontolog C. S. Nicolăescu-Plopșor (decedat în 1967, la Craiova, unde și-a desfășurat activitatea) a descoperit, primul la noi în țară, existența artei rupestre în județul Gorj, care provine -după precizările pe care avea să le aducă abatele Breuil - din neolitic, eneolitic și epoca bronzului. C. S. Nicolăescu-Plopșor a descoperit desene în peșterile din nordul comunei Baia de Fier, în peșterile Pârcălabu și Muierilor, în defileul Sohodol, în preajma comunei Runcu, pe pereții defileului Oltețului, la Polovragi, în peștera oilor din județul Gorj, la Vaidei comuna Stănești, pe stânga văii Șușița. Desenele au fost datate între 5.500 și 8.000 î.e.n.²⁶ Toate desenele din județul Gorj au fost efectuate cu culoare neagră, obținute prin

folosirea unui cărbune, despre care nu s-a putut preciza dacă este de natură minerală, vegetală sau naturală.

Unele din desenele de pe pereții peșterii Pârcălabu dovedesc o invocare a soarelui. Doi oameni sunt desenați în poziție de adorare, în picioare, înaintea soarelui. C. S. Nicolăescu-Plopșor afirmă: «Această peșteră este improprie locuirii. Prea mică, prea largă la intrare și nu suficient de profundă pentru a constitui un loc adăpostit de intemperii, peștera Pârcălabu nu poate constitui o așezare propriu-zisă. Adăugând o poziție cu un acces puțin facil, situată deasupra unei prăpastii, și apoi a doua sa intrare de o frumusețe grandioasă, peștera Pârcălabu ar fi locul unde acest cult al soarelui trebuie să fi fost practicat de locuitori. Vechimea cultului soarelui corespunde pretutindeni epocii desenelor și ceramicii descoperite în această peșteră».²⁶

Pentru prima dată avem identificat un templu, un sanctuar, închinat adorării soarelui, pe teritoriul țării noastre, din epoca bronzului, cum au fost identificate și alte temple închinat adorării soarelui în Europa din această epocă, cum avem în Italia, pe muntele Bega».²⁷

În peștera Cioarei de la Boroșteni, comuna Peștișani în județul Gorj, C. S. Nicolăescu-Plopșor a descoperit o cantitate și de ocră, datată prin C. 14 la 50.000 de ani î.e.n., folosit de omul de Neanderthal.²⁸ Ocrul avea și o semnificație religioasă. Se presăra peste cadavrele așezate în morminte, simbolizând sângele, viața și credința în nemurire. Până astăzi, culoarea roșie a ocrului este folosită la roșitul ouălelor, la firul roșu cu banul legat de degetul mortului etc.

În 1977, arheologul V. Boroneanț a identificat picturi pe pereții peșterii Gura Chindiei din comuna Pescari județul Caraș-Severin, în defileul Dunării, la Porțile de Fier. În același an, V. Boroneanț și R. Ciuceanu au semnalat picturi rupestre în peștera Limanu, județul Constanța, la 3 km de Mangalia.

În 1978 a avut loc importanta descoperire a picturilor rupestre din peștera Cuciulat din județul Sălaj, pe valea Someșului, care face de fapt legătura între picturile din vestul Europei și cele din Munții Urali. Calul de la Cuciulat s-a constatat că seamănă cu cel de la Altamira, dovedind o similitudine de preocupări și de realizări artistice aidoma omului preistoric din epoca paleolitică. Cum afirmă Marin Cârциumaru, «picturile rupestre paleolitice din peștera Cuciulat sunt primele de acest fel din sud-estul Europei, cu peste 10.000 de ani în urmă».²⁹

În ultimul timp, Marin Cârциumaru și Petru Brijan au descoperit noi gravuri rupestre în «Peștera cu incizii» situată în apropierea satului Fânațe, comuna Câmpani în județul Bihor, săpată în calcarele negre carniene ale peretelui Izbucului, la 500 m altitudine. Gravurile constau din două siluete umane realizate în manieră liniară. Prin stilul în care au fost efectuate amintesc - spun autorii - de gravurile din nordul Gorjului descoperite în 1926 de C. S. Nicolăescu-Plopșor. Din cele două siluete gravate în «Peștera cu incizii», una reprezintă o antropomorfă în stil soleiform, iar a doua reprezintă un

«drăcușor», care ar indica o eventuală intenție a autorului de a sugera lupta dintre spiritul răului și cel al binelui.³⁰ O altă figură umană, redată cu părul lung, dat peste cap, ce seamănă, prin maniera de realizare, cu figura incizată pe stânca adăpostului de la Câmpani - Fânațe în județul Bihor, a fost identificată de Vasile Boroneanț în peștera rupestră de la Bozioru în județul Buzău. V. Boroneanț precizează că la Câmpani - Fânațe se află două figuri umane, schematizate naiv, una masculină și alta feminină, «poate o femeie gravidă, în fustă».^{30a}

Arta rupestră se caracterizează printr-o mare unitate stilistică, mergându-se uneori până la similitudini. Silueta umană din peștera Gura Chindiei își găsește analogii în epoca respectivă în regiunea Ariège, în Le Peyrot din Franța, cele de la Runcu-Gorj sau Pârcălabu și peștera Muierilor au similitudini la Capo di Ponte în Italia.

Aceste constatări au dus și la formularea unor concluzii, ca cele reținute de Marin Cărciumaru: «Gravurile și picturile parietale răspundeau anumitor exigențe estetice, rituale și magice, peșterile din această vreme constituind adesea, pentru om, adevărate sanctuare sau peșteri-temple».³¹

Este de înțeles că această moștenire a peșterilor rupestre din epoca paleolitică, cu caracter de peșteri-temple, a fost transmisă Geto-Dacilor și urmașilor lor, Daco-Romanii, și, în continuare, Românilor, până în ziua de astăzi, cum o dovedește schitul peșterii de la Nămăiești din Muscel-Argeș, cel de la Ialomicioara, schitul Negru-Vodă din județul Argeș, schitul Pahomie din județul Vâlcea și altele.

Religia Geto-Dacilor avea ca elemente predominante caracterul urano-solar și credința în nemurirea sufletului. Ea se deosebea de a Dacilor din sud care înclinau spre culte chtoniene și naturaliste.³² Descoperirile arheologice au arătat «existența la Geto-Daci a unui zeu al soarelui, fără să-i cunoaștem numele, a cărui cinstire începe încă din epoca bronzului și va continua până cel puțin în sec. II - III e.n.».³³ O șampilă de lut ars, descoperită la București-Tei, înfățișează un bărbat cu capul înconjurat de raze și deasupra este reprezentată roata solară, figură soleiformă, ca și cele descoperite în peșterile amintite, în epoca bronzului, de la Pârcălabu - Gorj, Fânațe-Câmpani județul Bihor și Boziorul în județul Buzău. Un fragment de bol cu ornamente în relief, cu motive solare, ca și o toartă de amforă cu o șampilă ce reprezintă o siluetă de bărbat cu capul înconjurat de raze solare, au fost descoperite la Popești, lângă București.³⁴

În vremurile noastre, constatăm prezența unor așezăminte monastice în apropierea sau chiar în intrândul unor peșteri rupestre, care dovedesc vechimea daco-romană a unei viețuiri monastice isihaste aici, cum sunt cele menționate mai sus, la care adăugăm, dintre așezămintele cunoscute: schitul Topolnița din județul Mehedinți, în apropierea peșterii Topolnița, mănăstirea Polovragi din județul Gorj, în apropierea peșterii cu același nume, mănăstirea Tismana cu peșterile ei, mănăstirea Bistrița cu peștera ei, mănăsti-

rile Cozia, Turnu, Stănișoara cu peșterile lor vechi. Exemplele se pot adăuga și pentru celelalte provincii românești. Un exemplu ni-l oferă Peștera sau Fundul Peșterii de la Nucu-Bozioru din Munții Buzău, unic pentru preistoria României datorită subiectelor înfățișate în cele peste 85 de figuri pe care le conservă: «un adevărat templu al artei epocii bronzului, la care se adaugă și un număr important de reprezentări din epoca feudală. Pentru epoca feudală nu este un monument izolat, ci face parte dintr-un adevărat complex monastic». ³⁵ Practic aici avem păstrat un monument istoric rupestru, templu al permanenței și continuității poporului român din epoca bronzului, a Proto-Tracilor, și până în zilele noastre, adică de circa 4.000 de ani. Monumentul respectiv vorbește atât de vechimea și de permanența poporului român, cât și de vechimea creștinismului românesc și a viețuirii monastice isihaste din epoca daco-romană și până astăzi.

NOTE

1. Mircea Petrescu-Dâmbovița, *Scurtă istorie a Daciei pre-romane*, Iași, 1978, pp. 23-24. De văzut: Dumitru Berciu, *Zorile istoriei în Carpați și la Dunăre*, București, 1966; V. Gordon Childe, *De la preistorie la istorie*, București, 1967; K. Horedt, *Istoria comunei primitive*, București, 1970; Vladimir Dumitrescu - Alexandru Vulpe, *Dacia înainte de Dromihete*, București, 1988.
2. Vl. Dumitrescu - Al. Vulpe, *op.cit.*, p. 7
3. *Ibidem*
4. *Ibidem*, pp. 9-10
5. K. Marx și Fr. Engels, *Opere alese*, vol. II, ed. III-a, București, 1967, p. 67
6. M. Petrescu-Dâmbovița, *op.cit.*, p. 24
- 6a. Al. Rosetti, *Filosofia cuvântului*, București, 1989
7. M. Petrescu-Dâmbovița, *op.cit.*, p. 26
8. *Ibidem*, p. 27
9. Vl. Dumitrescu - Al. Vulpe, *op.cit.*, p. 10
10. *Ibidem*, pp. 12-14
11. *Ibidem*, p. 14
12. *Ibidem*, p. 16
13. *Ibidem*, p. 22
14. *Ibidem*, p. 24
15. *Ibidem*, p. 26
16. *Ibidem*, p. 34
17. *Ibidem*, p. 35
18. *Ibidem*, p. 44
19. *Ibidem*, p. 45
20. *Ibidem*, p. 48
21. *Ibidem*, p. 57
22. *Ibidem*, p. 92
23. I. Fischer, *Latina dunăreană*, București, 1985, p. 208.
24. Marin Cărciumaru, *Mărturii ale artei rupestre preistorice în România*, București, 1987, p. 28, cu bibliografia problemei tratate, la zi.
25. *Ibidem*
26. *Ibidem*, pp. 66-67
27. *Ibidem*, p. 164
28. *Ibidem*, pp. 88-89
29. *Ibidem*, p. 190
30. Marin Cărciumaru și Petre Brijan, *Gravurile rupestre din «Peștera cu incizii»*, în SCIVA, tom. 40, 1, 1989, p. 78
- 30a. Vasile Boroneanț, *Peștera de la Nucu Bozioru (Județul Buzău). Monument al artei preistorice*, în «Revista muzeelor și monumentelor istorice și de artă», 1988, 1, p. 55
31. Marin Cărciumaru, *Mărturii ale artei rupestre...*, p. 187
32. Ion Horațiu Crișan, *Spiritualitatea Geto-Dacilor*, București, 1986, p. 431
33. *Ibidem*, p. 405
34. *Ibidem*
35. Vasile Boroneanț, *op.cit.*, p. 56; Horia Constantinescu, *Schituri sau sihăstrie rupestre buzoiene, mărturii ale vechimii creștinismului și continuității noastre pe aceste meleaguri*, în «Spiritualitate și istorie la întorsura Carpaților», 1, Buzău, 1983, pp. 321-340.

ZAMOLXIANISM, CREȘTINISM, EMINESCIANISM

TEOFAN MOGA

În lucrarea de față vom trasa principalele contururi ale unui studiu care va oferi o imagine a *existenței carpatice* dintr-o perspectivă consonantistă; ne vom opri asupra unora din căile de înțelegere a unei asemenea imagini. Am încercat, cu umilință, să urmărim gândirea celui care este, prin opera și exemplara sa existență, Mântuitorul Neamului nostru și întruparea desăvârșită a spiritului românesc: Eminescu. Vom vorbi despre trăire ca act de cunoaștere în satul românesc arhaic și în Universul eminescian.

I. EXISTENȚA CARPATICĂ

Numim *existență carpatică* unitatea etnică consubstanțială unei zone geografice - *Spațiul carpatic* - și unei perioade supra-istorice (nedefinită în timp) - *Timpul carpatic*. Atribuim aceste denumiri gândindu-ne la o însemnare dintr-un manuscris eminescian:

«Carpații... Este muntele, tată al râurilor și al poporului românesc. Aceasta e cumpăna lui, cântarul lui în care-și cântărește (ilizibil în manuscris) și faptele și acest cântar îi zice să fie drept.» (Ms. 2275B, f. 46 v)

Din desfășurarea în timp a existenței carpatice cunoaștem trei forme energetice, caracterizate fiecare prin anumite coordonate (economice, sociale, culturale, politice, spirituale) înțelese ca înfățișări ale unor constante, constante ce definesc existența carpatică în ansamblu.

1. *Zamolxianismul*. Din coordonatele sale cunoaștem destul de puțin. Știm însă una, asupra căreia nu există controverse: credeau în nemurire.

2. *Creștinismul*. Câteva coordonate: țăranul, integrat în familie și neam, locuitor al *satului arhaic*, instituție complexă socioteritorială, autonomă, suficientă sieși, cu un fond armonios de date, tehnici și valori, generatoare de copii, indestructibilă din interior, cu prelungirile sale, mănăstirea, stâna, curtea boierească; câteva coordonate psihice: rânduiala, dorul, nemurirea, mântuirea, credința, legea, cuvântul; creștinismul românesc popular.

3. *Eminescianismul*. Se află în plin proces de expansiune. Doctrina sa este opera integrală a lui Mihai Eminescu. Tipul uman reprezentativ este omul eminescian. Formele energetice anterioare sunt conținute de către Eminescianism.

II. TRĂIREA - ACT DE CUNOAȘTERE

1. *Preliminarii teoretice*. Eforturile, în plină desfășurare, ale științei și cugetării moderne ne oferă puncte de sprijin tot mai solide. Cercetările asu-

pra bioenergiei, biopsihologiei, parapsihologiei deschid orizonturi noi. Strâmtele canoane ale logicii clasice se prăbușesc. Ne gândim, de exemplu, la Logica dinamică a contradictoriului, elaborată de Stéphane Lupasco, care ne oferă o cale de eliberare de sub tirania principiului non-contradicției. Filosoful Nae Ionescu, observând că «prima afirmație asupra ființei propriu-zise se face nu cu ajutorul unei definiții categoriale de natură logică, ci se face cu ajutorul unui fapt de trăire», privind subiectul cunoscător ca instrument al cunoașterii, recomandă ca punct de plecare în metafizică «actul de trăire». În viziunea lui Ștefan Odobleja, creatorul *Psihologiei consonantiste*, psihicul este de natură fizică; legile psihice corespund legilor fizice, toate însușirile și legile energiei fizice se regăsesc și se aplică în energia psihică. Un fenomen fundamental și definitoriu este *consonanța*, «caracterizată prin similitudine, selectivitate și mișcare (sau vibrație). Un efect dinamogenic selectiv produs (cauzat) de similitudine. Similitudine dinamogenică motorie».

Plecând de la sistemul odoblejian, vom defini *trăirea - act de cunoaștere* - ca modalitate complexă de consonanță (conștientă sau nu) a energiei psihice cu diverse zone ale existenței (sau cu existența însăși), realizabilă în grade diferite, dar întotdeauna prezentă. Datele pot fi obținute sau transmise prin fenomene de consonanță parapsihologică, interpsihologică, ideomotorie și figurativă (materializarea psihicului în limbaj și figuri).

Ceea ce ne-am străduit să realizăm întru înțelegerea existenței carpatice a fost tocmai o consonanță cât mai deplină. Am vibrat cu toată puterea ființei încercând, cu smerenie, să întrezărim chipul de lumină al poporului despre care Petre Tușea spunea că este «una din minunile lui Dumnezeu în drumul Lui prin univers».

2. *Satul românesc arhaic*. Viața satelor românești era caracterizată prin coordonate precise și, dacă nu identice în aspectul lor exterior, cu structuri și elemente interne echivalente funcțional. Înainte de a prezenta câteva coordonate spirituale, precizăm că, pentru a putea să înțelegem satul așa cum a fost el, trebuie să pătrundem înăuntrul lui, să gândim așa cum gândeau oamenii săi, renunțând la prejudecățile mărunte ale mentalității de tip citadin ce încă este covârșită de elemente străine firii românești. După un asemenea demers se vede limpede că unele etichetări pripite, aerul de îngăduință distant-amabilă cu care unii «intelectuali» privesc lumea vechiului sat românesc, nu sunt altceva decât semne ale unei penibile ignoranțe.

Privită ca lucrare a lui Dumnezeu, lumea constituia pentru omul satului arhaic un întreg armonios, cuprinzător și bine rostuit, cu părți văzute și altele nevăzute dar nu mai puțin reale. Timpul era reprezentat concret și nuanțat, spațiul era ordonat și apreciat calitativ. Determinărilor rigide și cenușii de azi le corespundeau modulații spațio-temporale pline de culoare. Dumnezeu, tărâmul celălalt, ceata sfinților, «nevăzutele» - care perntu omul «modern» par simple iluzii, superstiții - aveau cel mai riguros statut de realitate, concretețe și erau prezențe active în viața românului, la fel ca «văzu-

tele». Și dacă țărani aveau, în felul lor, dreptate? Căci este posibil ca lucrurile să stea așa în adevăr, ceea ce ar însemna că, prin modul de a fi, de a gândi, intrau în consonanță cu chipuri ale lumii sau adâncimi ale ei care scapă perceperii noastre lăsată în grija unor biete aparate. «Terminologia» țărănilor nu trebuie să ne deruteze. Ea nu aparține nivelului de cunoaștere ci *tipului de cunoaștere*. Un tip de cunoaștere care utiliza ca receptor întreaga ființă.

Lucrurile toate sunt legate laolaltă, dar nu oricum, ci rânduite. Ideea de rânduială era fundamentală în satul românesc arhaic. Întărită de conștiința izvorului ei dumnezeiesc, rânduiala susținea întregul sistem de atitudini, judecăți și activități ale satului. Oamenii și locurile, calendarul, munca, obiceiurile, întreaga lume, totul era structurat, își găsea reazăm și obârșie în mereu prezenta rânduială.

Mult discutatul *dor* este consonanța cu *departele*. Dorul în sine (neraportat precis), dorul ca stare specifică pare a fi o întrezărire a Slavei. Stare de potențialitate, de o anume pace, dorul conține o senzație de neîmplinire; o consonanță nedeslușită. Aspirație cu multiple fețe individuale dar una în esență, dorul își vede rezolvarea absolută în mântuire. Dorul poate fi o vibrație a sufletului față de propria sa nemurire.

La mare preț era ținut cuvântul, cu atâta artă mănuit de către țăranel român. O apropiere de ceea ce numim, cu un termen puțin potrivit, «literatură» populară (deoarece literatură nu a existat în viața satului decât prea puțină, ci complexe de trăiri care nu pot fi reduse la textele prinse de noi în tipar), presupune mai întâi o înțelegere a valorii și puterii cuvântului, a «graiului viu al poporului», văzut în contextul general al «tradiției, obiceiurilor și istoriei lui», cum ne povățuiește un fragment eminescian atât de des invocat și atât de rar urmat. Omul satului arhaic credea într-o putere a cuvântului; acesta era asociat unor condiții speciale de loc, timp, gestică și mimică. Efectele erau diverse, bune și rele; laudă și dojană, urare și blestem; în colind, putea avea repercusiuni cosmice; în rugăciune - ajungea la Dumnezeu. Câtă bogăție...

3. *Credința*. Caracterul paradoxal pentru noi, cei de azi, al acestor câteva coordonate - din cele multe - schițate aici naște firești întrebări. Ce le ținea vii? Cum puteau ele «funcționa»? Toate sunt manifestări ale consonanței, exprimată de către țăranel român prin cuvântul credință. Într-un anumit sens, credința poate fi înțeleasă ca punct maxim al cunoașterii (certitudinea) și, în același timp, ca izvor al ei. Este «fuziunea sau sinteza între eu și univers» (Odobleja). Punctul «a ști» se confundă. Starea de «a crede», recunoscută și fecundă în satul arhaic, hulită și contestată de unii «moderni», este un act esențial de trăire, situat la baza oricărui demers cognitiv. «Înainte de a face știință, trebuie să crezi în ea» scrie Claude Bernard, iar Albert Einstein afirmă: «Este sigur că la baza oricărui travaliu științific mai delicat se găsește o convingere, analogă sentimentului religios, că lumea este fondată pe rațiune și că poate fi înțeleasă». Ca orice altă componentă a naturii umane,

creința trebuie privită cu liniște, fără agitații sterile, fără indignări semi-docte. Ea este o cale nicidecum «depășită», «anacronică», ci viitorul îi aparține, cum vom vedea, prin eminescianism..

III. TRĂIREA ÎNȚELEASĂ. EMINESCIANISMUL

Dârz și curat, împlântat în pământul său, cu satele și bisericile sale de lemn, cu privirea îndreptată spre cer stă, de veacuri, un neam de oameni care, cu truda și sângele lor, au păstrat nepângărite de hoardele barbarilor plaiurile pe care, cândva, le-a sfințit cu eoul pașilor Lui, Dumnezeu. Dușmani a avut mereu și mulți. Țara s-a apărat și a învins întotdeauna fie cu sabia, fie cu gândul. Chiar adunat vremelnice în adăpostul munților săi, cu apele sale mărginașe tulburate de copitele nomazilor, a revenit învingător. Dușmanii au apucat alte căi. Cu zâmbete fățarnice au încercat să-i macine gândurile; vremurile au născocit mașini și drumuri de fier. Odată cu ele, vin și cohorte de vorbe și gânduri mincinoase lovind cel mai adânc în ființa aceluia neam. Cântecul îi încep încet, încet să piară când, auzind ruga poporului Său, «Dumnezeul geniului» dă trup și chin celei mai aprinse trăiri gândului său.

A lăsat o carte și amintirea unei vieți. O poartă deschisă către ce a fost, către ce va fi.

Spuneam că prin creința sa, prin consonanța sa cu lumea, omul satului arhaic își susținea un univers. Preluată prin tradiție și transmisă prin educație, această modalitate de cunoaștere era o trăire «neînțeleasă». Neînțeleasă în sensul unei «imobilități» a formei energetice. Satul, suficient sieși, în contactul său cu străinii, cei de altă lege și alt grai, nu participă la vreo mișcare a lumii. Se retrage în sine, în ființa lui colectivă. Din sânul lui, un om va ieși în lume. Purtând toată amintirea lumii sale, se uită înapoi. Cu ce vin aceștia? Vin cu vreun adevăr în ei? Văzând că «toate-s vechi și nouă toate», îi privește rece și trist și se întoarce în vremile neștiute ale gândului ce l-a generat. Eminescu și-a înțeles trăirea.

Lumea nouă a venit cu chipuri străine de a fi și mai ales de a simți. După creștinismul poporului român, înțeles ca formă energetică îmbrăcată douăzeci de veacuri de existența carpatică, se naște eminescianismul, prin Părintele, într-un sens tainic, al acestui neam, ce a lăsat o sinteză totală a ceea ce a fost în acest spațiu și drumul pe care putem să purcedem din nou într-o cunoaștere: trăirea - act conștient de cunoaștere. Avem în Eminescu dovada vie a unei asemenea biruințe depline, o operă și o viață. Poate exista și în noi un proces analog. Putem, dar trebuie să-l urmăm pe Eminescu neuitându-l nici un cuvânt. «O singură mișcare există în Univers. Viața individului nu este decât o fracțiune a acelei unități. Dar dacă într-o serie de necunoscute, o fracțiune ne e cunoscută, și restul de termeni se rezolvă». Și, în același manuscris, 2255, pe o altă filă, o vorbă care ar fi destul să ne facă să ne aplecăm iar și iar

asupra a tot ceea ce ne-a lăsat: «Ideea mea vizionară despre nemurirea sufletului». Știm că Eminescu este *nemuritor*.

ÎNCHEIERE

Ceea ce a fost arătat aici reprezintă o schiță a unor gânduri despre Eminescu și Pământul nostru, o posibilă viziune unitară a acestei unice existențe carpatice. Ea necesită mai multe puncte de sprijin teoretice, o prezentare mai clară a structurii existenței carpatice, precizări mai limpezi cu privire la relațiile adânci dintre formele sale, zamolxianism, creștinism și eminescianism. Privind înapoi, poate fi înțeles mai adânc locul acestui neam carpatic în devenirea umanității. Privind în zare, locul eminescianismului în mijlocul tumultuosului ev tehnic va putea fi înțeles ca o Cale a salvării omenescului din noi. Cu Eminescu, prin Eminescu, știm că suntem nemuritori.

A V I Z

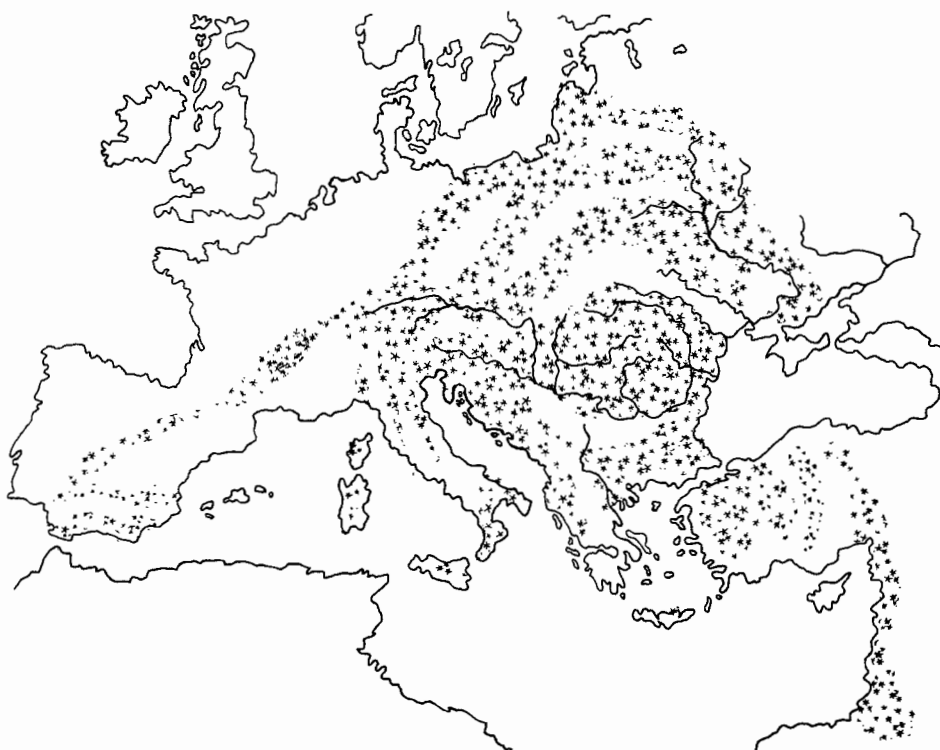
Redacția mulțumește colaboratorilor pentru materialele trimise și recomandă ca articolele să fie clare, concise și, când este posibil, cu ilustrații. La notele din aparatul critic se va menționa: autorul, titlul operei sau al articolului, (la articole, și revista), editura, localitatea, anul, pagina. Fiecare autor își asumă responsabilitatea ipotezelor enunțate și a exactității datelor.

Întrucât revista *Noi Tracii* este organ al Centrului European de Studii Trace, articolele pot fi trimise și în limbi de largă circulație -engleză, franceză, germană, spaniolă, italiană.

Colaboratorii din România vor trimite manuscrisele dactilografiate și atent corectate la noua adresă a dlui Ion Coja: București 41, c.p. 41-30.

Datorită sporirii considerabile a numărului de materiale primite spre publicare, revista se vede nevoită să instituie o selecție a acestora, în funcție de calitatea lor științifică și de oportunitatea cu care răspund unor stringențe de moment politic sau cultural. În vederea acestei selecții, revista a constituit un Comitet de redacție, alcătuit din specialiști în istoria neamului românesc. Materialele nepublicate nu se restituie. Ele se vor păstra într-un fond de documentare din care, cu timpul, vom publica, pe măsură ce spațiul tipografic al revistei va permite.

SPAȚIUL TRACIC



«Tracii sunt neamul cel mai numeros și mai răspândit din lume, după cel al Indienilor» (*Herodot*)

CUPRINSUL

Prof. Dr. Anton Moisin, <i>Tactica luptelor de stepă în arta militară getică</i>	1
I. Ionescu, <i>Peșterile rupestre, cele mai vechi monumente religioase de pe teritoriul României</i>	5
Teofan Moga, <i>Zamolxianism, creștinism, eminescianism</i>	19
<i>Aviz</i>	23

NOI TRACII
Redacția: Via Larga, 11 - Milano

Direttore responsabile: Sabino d'Acunto
Direz. Foro Traiano 1/A, Roma - Reg. Trib. Roma n. 17282 del 31.5.78 e del 3.6.1988
Rivista mensile - Spedizione in abbonamento postale gruppo terzo (70%)