



NOI TRACII

BULETIN CIRCULAR TRACOLOGIC
al CENTRULUI DE STUDII ISTORICE DE LA VENETIA
Secretariatul de redactie: MILANO, via Larga 11

*Tracii sunt neamul cel mai numeros
și mai răspândit din lume, după cel al Indienilor (Herodot)*

DIRECTOR - FONDAȚOR: PROF. Dr. IOSIF CONST. DRAGAN REDACTOR: Prof. MANOIL HAIVAS

CUVINTELE VÎI ALE TARTARIEI

de Boris PERLOV

Traducere și adaptare din limba rusă de
Lydia b. Løvendal - Papae.

În anul 1961 vestea despre un eveniment arheologic senzațional a făcut ocolul lumii științifice. Marea descoperire nu s-a produs în Egipt sau Mesopotamia, ci neașteptata comoră a fost scoasă la iveală în Transilvania, în mica așezare românească Tărtăria.

Interesul general a fost trezit de trei mici tăblițe de lut, deoarece ele erau presărate cu enigmatice semne în formă de desene, care amintesc în mod uimitor (după cum a observat însuși autorul mării descoperiri, arheologul român N. Vlăssă) scrierea pictografică sumeriană de la sfârșitul mileniului IV dinaintea erei noastre.

Dar pe arheologi îi mai aștepta o surpriză: tăblițele găsite s-au dovedit a fi cu 1000 de ani mai vechi decât cele sumeriene. Rămânea doar să se vadă în ce mod, cu aproape 7000 de ani în urmă, departe de hotarele mult slăvitelor civilizații antice orientale, unde nimeni nu se aștepta, s-a ivit cea mai veche (până în ziua de azi) scriere din istoria omenirii?

În anul 1965 sumerologul german Adam Falkenstein și-a exprimat presupunerea că această scriere ar fi apărut în Tărtăria sub influența Sumerului. L-a contrazis M.C.Hood, încercând să dovedească că tăblițele de la Tărtăria nu au, în general, nici o legătură

cu scrierea. El susținea cu tărie, că „negustorii sumerieni au vizitat pe vremuri Transilvania, și că tăblițele acelora au fost copiate de băștinași, dar aceasta nu i-a împiedecat să le folosească în ceremoniile lor religioase.

Indiscutabil că ideile lui Hood și Falkenstein sunt originale, dar au și locuri vulnerabile. Cum poate fi explicată ruptura de un mileniu întreg dintre tăblițele tărtăriene și cele sumeriene? Și oare se poate copia ceva ce nu există încă? Alți specialiști au legat scrierea tărtăriană de cea din Creta, dar aici lațuna în timp ajunge la două milenii.

Descoperirea lui N. Vlăssă a stârnit interes și la noi. Din însărcinarea doctorului în științe istorice T. S. Passek, problema așezării unor Sumerieni în Transilvania a fost cercetată de tânărul arheolog V. Titov. Dar, din păcate, nu s-a ajuns la o părere unică asupra adevărului enigmei de la Tărtăria. Totuși sumerologul expert al laboratorului Institutului de Arheologie al Academiei de Științe a U.R.S.S., analizând materialul adunat, a ajuns la concluziile următoare:

1. Tăblițele din Tărtăria sunt un fragment dintr-un sistem de scriere larg răspândit, de origine locală.

2. Textul unei tăblițe enumeră șase temuri antice, care coincid cu „manuscrisul“

din orașul sumerian Djemdet-Nasra, și de asemenea cu imprimările din săpăturile ce aparțin culturii Kereș.

3. Semnele de pe această tăbliță trebuiesc citite în cerc, în sensul contrar mișcării acelor de ceasornic.

4. Conținutul inscripției (dacă e citită în sumeriană) este întărit de descoperirea în aceeași Tărtărie a unui schelet desmembrat al unui bărbat, ceea ce indică existența, la anticii tărtărieni, a unui ritual antropofagic.

5. Numele zeului local *Șaue* este identic cu zeul sumerian *Usmu*. Această tăbliță a fost tradusă astfel: „În (cea de a) patruzecia domnie pentru buzele (gura) zeului *Șaue* cel mai vârstnic după ritual (a fost) ars. Acesta-i al zecelea“.

Atunci ce tăinuesc totuși tăblițele de la Tărtăria? Un răspuns precis nu există deocamdată. Dar este limpede că numai studierea întregului complex al monumentelor culturii Turdaș-Vincea (de care e legată și Tărtăria) poate să ne apropie de dezlegarea tainei celor trei tăblițe de lut.

ÎNTÂMPLĂRI ALE UNOR ZILE DE MULT APUSE

Malurile râului pe care burlăceau corăbiile se acoperiră de ierburi....

Drumul războinic, pe care rulau carele cu ierburi, se acoperi plângând...în oraș vetrele se prefăcură în ruine.

Din poemul sumerian „Blestem asupra Akkadului“

La vreo douăzeci de kilometri de Tărtăria, se află colina Turdaș (1). În adâncurile sale e îngropată o străveche așezare a unor agricultori din perioada neolitică. Dealul a fost săpat încă la sfârșitul veacului trecut, dar nu până la capăt. Încă de pe atunci atenția arheologilor a fost atrasă de semnele pictografice trasate pe fragmentele unor vase. Asemenea semne de pe cioburi au fost găsite și în așezarea neolitică de la Vincea, din Jugoslavia, înrudită cu cea de la Turdaș. Pe atunci savanții au considerat acele semne drept simple ștampile ale proprietarilor vaselor. După aceea dealul de la Turdaș a avut mult de suferit; pârăul schimbându-și

albia, l-a spălat aproape. În anul 1961, arheologii s-au îndreptat din nou spre dealul Tărtăriei.

Grea, dar neobișnuit de antrenantă, este profesiunea de arheolog, amintind întrucâtva de munca unui criminalist. Dar dacă criminalistul restabilește episoadele contemporaneității sale, arheologul e nevoit adesea să reconstituie evenimentele multisekulare după unele semne abia observabile. Și acolo unde ochiul nespecialistului vede doar straturi omogene de pământ, cunoscătorul va desluși urmele unei locuințe străvechi, a unei vetre, fragmente de ceramică și unelte de muncă. Fiecare strat păstrează în interiorul său urme specifice ale vieții unor generații de oameni. Astfel de straturi arheologii le numesc „de cultură“.

Munca cercetătorilor se apropia de sfârșit; părea că Tărtăria și-a desvăluit toate tainele... Și deodată, de sub stratul cel mai de jos al colinei, a ieșit la iveală o groapă umplută cu cenușă. În adâncul ei se aflau statuetele unor idoli străvechi, o brățară de scoici marine și trei tăblițe micuțe de lut, acoperite de semne pictografice. De alături au fost scoase la iveală oasele desmembrate și arse ale unui om matur. Probabil că aici agricultorii antici au adus jertfe zeilor lor.

După primele emoții, cercetătorii analizară cu atenție micuțele tăblițe. Două aveau o formă dreptunghiulară, a treia era rotundă. Studiile minuțioase au arătat că tăblițele au fost realizate din lutul local. Însemnările au fost trasate doar pe o parte a lor. Tehnica scrierii anticilor Tărtărieni s-a dovedit a fi foarte simplă: semnele sub formă de desene se zgâriau cu un obiect ascuțit pe lutul umed apoi tăblița era arsă. Dacă s-ar fi găsit astfel de tăblițe în îndepărtata țară dintre cele două râuri (Tigru și Eufrat) nimenea nu s-ar fi mirat. Dar prezența unor tăblițe sumeriene în Transilvania, întrecea orice imaginație. Acum cercetătorii își aduseră aminte de semnele uitate de pe cioburile vaselor din cultura Turdaș-Vincea. Au fost comparate cu acele de la Tărtăria și asemănarea era evi-

1) vezi Bul.Noii Tracii, nr.11/1975 și 17/1976

dentă. Iar aceasta spune mult. Scrierea de la Tărtăria n-a apărut într-un loc pustiu, ci constituia o parte componentă a scrierii pictografice din cultura balcanică Vincea, răspândită în mileniul VI și V.

Primele așezări agricole au apărut în Balcani încă în mileniul VI î.e.n., iar peste o mie de ani, oamenii se ocupau cu agricultura pe tot teritoriul Europei de sud-est și a celei centrale. Aceștia au locuit în bordeie și prelucrau pământul cu unelte de piatră. Cultura de bază a fost cea de orz.

Treptat aspectul exterior al așezărilor se schimbă. Către sfârșitul mileniului V î.e.n. au apărut primele case de lut bătut. Casele se înălțau foarte simplu: se făcea un schelet din stâlpi de lemn, de care se fixau pereții, împlețiți din nuiele subțiri care erau apoi bulgăriți cu lut. Locuințele se încălzeau cu sobe boltite. O astfel de casă e foarte asemănătoare cu „hata“ (casa) ucraineană. Când se învechea, era dărâmată, locul se nivela și se construia alta. În acest fel, așezarea străveche creștea treptat în înălțime. Treceau veacurile și agricultorii au început să-și făurească topoare și alte unelte din aramă.

Numeroase statuete găsite în timpul săpăturilor pot să ne evoce parțial aspectul locuitorilor din Transilvania.

Avem în fața noastră un cap de bărbat modelat în lut. O față senină și plină de bărbăție, un nas proeminent, ușor coroiat, părul pieptănat cu cărare, iar la spate strâns într-un coc. Că era un conducător, un preot păgân sau un simplu membru al tribului său, e greu de spus. Dar aceasta nu e atât de important. Interesant este că în fața noastră nu se află o sculptură rece, executată după canoane precise și severe, ci chipul unui om, al unui străvechi locuitor al Transilvaniei. El ne privește parcă din adâncul a șapte mii de ani. Alături avem și o întruchipare, puternic stilizată, a unei femei. Corpul îi este acoperit de un desen geometric complex, formând un ornament întortocheat și enigmatic. O ornamentație asemănătoare se găsește și pe alte statuete ale culturii Turdaș-Vincea. Judecând

după toate, această enigmatică împletire de linii a avut un sens. O fi fost un tatuaj cu care se împodobeau „cochetele“ din vremea aceea, sau în toate acestea se ascundea vreun sens magic? E greu de spus.

Dar câte obiecte ce se referă la concepțiile religioase ale locuitorilor Vinței au mai fost descoperite! Ele toate stau drept mărturie faptului că pe atunci a fost larg răspândit cultul zeității feminine, ce întruchipa rodnicia.

De un interes deosebit este un ulcior mare ritual, care aparține perioadei timpurii a culturii Vincea. Pe el vedem un desen, reprezentând probabil aspectul exterior al unui sanctuar. Această reprezentare amintește în mare măsură sanctuarul vechilor Sumerieni. Să fie o coincidență întâmplătoare? Dar cele două sanctuare sunt despărțite între ele de aproape douăzeci de veacuri.

De unde atâta precizie în date? Și în general, cum s-a reușit definirea vârstei tăblițelor din Tărtăria, din moment ce în săpăturile de la Tărtăria n-au fost găsite rămășițe de vase din ceramică, după care, de obicei, se datează descoperirile?

FIZICA ÎN AJUTORUL ISTORIEI

...Ține condeiul luminos-înlăcărât în mână...

Pe tăbliță desenează o stea a cerului blând...

Din poemul sumerian „Despre construirea templului

În ajutorul istoricilor a venit fizica. Profesorul Willard Libby de la Universitatea din Chicago a elaborat o metodă de datare cu carbon radioactiv C - 14, pentru care a fost distins cu premiul Nobel.

Carbonul radioactiv C - 14 care se formează în atmosfera pământului, ca rezultat al acțiunii radiației cosmice, se oxidează și se asimilează de către plante și animale. Dar conținutul său în țesuturile moarte scade, totodată într-un termen anumit se dezintegrează o cantitate anumită de carbon radioactiv C - 14. Intervalul semidezagregării acestui carbon este egal cu 5360 de ani. De aceea, după cantitatea de carbon radioactiv C - 14 în rămășițele organice, se poate determina răstimpul trecut din clipa morții plantei

sau a animalului. Metoda lui W. Libby dă o precizie destul de mare a datării \pm 50 - 100 de ani.

Ce s-a întâmplat totuși în străvechiul sanctuar acum aproape 7 milenii în urmă? Are oare dreptate expertul sumerolog care e convins că arheologii au descoperit urmele unui canibalism ritual?

S-ar părea că da. Dar se poate imagina ca într-o societate, care posedă realizări atât de mari ca scrierea, să existe canibalism, chiar și sub o formă rituală?

Într-o inscripție sumeriană, publicată de S. Legdon, se povestește despre o ucidere rituală a sacerdotului suprem și despre alegerea unui nou conducător. Se poate ca ceva analog să se fi petrecut și în Tărtăria: corpul sacerdotului ucis a fost ars pe rugul sacru; lângă cel ucis s-au așezat figurile zeilor protectori ai obștiei tărtăriene, precum și tăblițele magice. Însă o dovadă a faptului că sacerdotul „incinerat“ ar fi fost mâncat, nu există. Nu este simplu să ridici vâlul a șapte milenii. Tac martorii străvechiului ritual: statuetele idolilor și oasele arse ale anticului tărtărian.

Să vedem ce mărturie ne pot aduce slovele străvechi?

CUVÂNTUL DE PE TĂBLIȚELE DE LUT

...Soarele îl opreau prin Cuvânt,
prin Cuvânt dă râmau orașe...

N. Gumilov

Pe prima tăbliță dreptunghiulară e însemnată întruchiparea simbolică a doi țapi. Între dânșii e așezat un spic. Poate că întruchi pare a unor țapi și a unui spic a reprezentat simbolul bunăstării obștii, la baza căreia se afla ocupația lor cu agricultura și creșterea animalelor? Dar s-ar putea să reprezinte și o scenă de vânatoare, după cum crede N. Vlassa. E interesant că un subiect de același fel se întâlnește și pe tăblițele sumeriene.

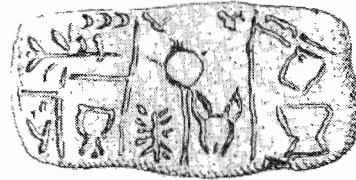
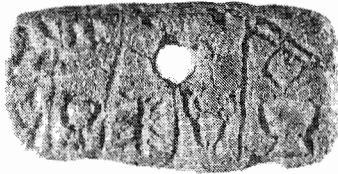
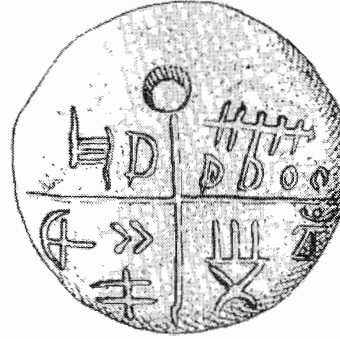
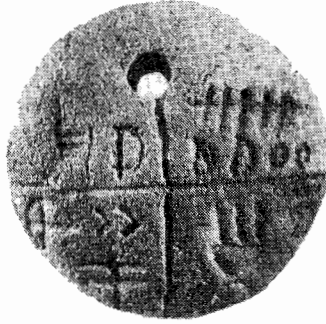
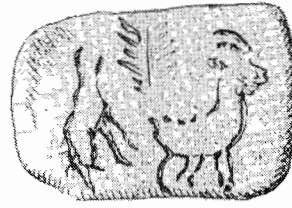
A doua tăbliță e împărțită prin linii orizontale și verticale, în sectoare nu prea mari. În fiecare sector sunt zgâriate diferite imagini simbolice. Acestea nu sunt totemuri?

Cercul totemurilor sumeriene e cunoscut.

Și dacă se compară desenele de pe tăblița noastră, cu imaginea de pe vasul ritual, găsit în săpăturile de la Djemdet-Nasra, vom remarca din nou o coincidență izbitoare. Primul semn de pe tăblița sumeriană e un animal, mai mult ca sigur un ied, al doilea reprezintă un scorpiion, al treilea, după toate probabilitățile, un cap de om sau de zeu, al patrulea simbolizează un pește, al cincilea o construcție, al șaselea o pasăre. Astfel se poate presupune că pe tăbliță sunt însemnate totemurile: ied, scorpiion, demon, pește, „adânc-moarte“, o pasăre.

Totemurile tăbliței de la Tărtăria nu numai că coincid cu cele sumeriene, dar sunt aranjate în aceeași succesiune. Să fie o întâmplare uimitoare? Mai mult ca sigur că nu! Coincidența grafică a semnelor putea fi întâmplătoare. Științei îi sunt cunoscute asemenea coincidențe. Uimitor de asemănătoare sunt, de exemplu, diverse semne ale enigmaticei scrieri aparținând civilizației protoindiene Mohendjo-Doro și Harappa, cu semnele scrierii kohau-rongo-rongo ale îndepărtatei insule a Paștelui. Dar coincidența totemurilor și a succesiunii lor e îndoelnic să fie întâmplătoare. Ea duce la gândul despre originea concepțiilor religioase ale locuitorilor și de la Tărtăria și de la Djemdet-Nasra dintr-o rădăcină comună. Pare că în mâinile noastre se află o cheie originală pentru descifrarea scrierii din Tărtăria: fără să știm ce scrie, noi știm în ce ordine trebuie să citim. De aceea inscripția poate fi descifrată, citind-o împotriva mișcării acelor de ceasornic, în jurul găurii din tăbliță. Desigur noi nu vom afla niciodată cum a răsunit limba locuitorilor Tărtăriei, dar putem preciza înțelesul semnelor desenate, pornind de la echivalentele lor sumeriene.

Să trecem așa dar la citirea tăbliței rotunde de la Tărtăria. Pe ea sunt trasate semne ale scrierii despărțite prin linii. Numărul lor în fiecare pătrat nu e mare. Înseamnă că scrierea de pe tăblițele tărtăriene, precum și scrierea arhaică sumeriană, a fost ideografică, neexistând încă semne silabice și



Tăblițele de la Tărtăria

idem, stilizate

indici gramaticali.

Pe tăblița rotundă sunt scrise următoarele: 4. NUN. KA. ȘA. UGULA. PI. IDIM. KARA I. „(De către cele) patru conducătoare(,) pentru chipul zeului Șaue (,) cel mai în vârstă (-conducătorul-patriarhul-sacerdotul-preotul suprem(,) în virtutea) adâncei înțelepciuni(,) a fost ars (,) unul.“

Ce înțeles poate avea această inscripție? S-o comparăm cu documentul Djemdet-Nasra pomenit înainte. În acela se află lista celor mai însemnate surori-preotese, care erau în fruntea a patru grupe tribale. Poate că tot astfel de preotese-conducătoare s-au aflat și la Tărtăria. Dar mai există și o altă coincidență. În inscripție de la Tărtăria este pomenit zeul Șaue; ba mai mult, numele zeului e reprezentat întocmai ca la Sumerieni. Judecând după toate acestea, tăblița tărtăriană conține informații scurte asupra ritualului uciderii și arderii unui sacerdot, care și-a săvârșit slujba într-un anumit termen al conducerii sale.

Ne întrebăm atunci cine au fost locuitorii străvechi ai Tărtăriei, care scriau în sumeriană, în mileniul V î.e.n., când despre Sumerul însuși nu se pomenește încă? Să fie strămoșii Sumerienilor? Unii învățați socotesc că Presumerienii s-au despărțit de precvarțeli în mileniiile XV–XII î.e.n., plecând din Gruzia în Kurdistan. Cum de au putut ei să transmită scrierea lor popoarelor Europei de S–E? Problema nu e de mică importanță. Dar un răspuns la ea nu există deocamdată.

Locuitorii vechi ai Balcanilor au exercitat o influență vizibilă asupra Asiei Mici. În mod deosebit se poate urmări legătura ei cu cultura Vincea–Turdaș, după semnele pictografice de pe ceramică. Semnele, uneori cu totul identice cu cele de la Vincea, au fost găsite în legendara Troie (începutul mileniului III î.e.n.). Tot atunci apar ele și în alte sectoare ale Asiei Mici. Ecouri îndepărtate ale scrierii de la Vincea le găsim în scrierea pictografică a Cretei antice. Nu se poate să nu fii de acord și cu presupunerea arheo-

logului sovietic V. Titov, care crede că scrierea primitivă din țările egeene se întinde, prin rădăcinile sale, în Balcanii mileniului IV î.e.n., și nu a apărut de loc sub influența îndepărtatei țări dintre cele două râuri (Mesopotamia), după cum presupuneau înainte unii cercetători. Și pe deasupra este cunoscut că creatorii culturii balcanice Vincea, în mileniului V î.e.n. au străbătut prin Asia Mică în Kurdistan și Huzistan, unde în acea vreme se stabiliseră Presumerienii. Și în curând în sectorul acesta apare scrierea pictografică protoelamică, la fel de apropiată, atât de cea sumeriană cât și de cea tărtăriană.

Se impune de la sine o concluzie: inventatorii scrierii sumeriene au fost, oricât ar fi de paradoxal, nu Sumerienii, ci locuitorii Balcanilor. Într-adevăr, cum poate fi explicat altfel faptul că cea mai veche scriere din Sumer, datată din mileniul IV î.e.n. a apărut cu totul pe neașteptate și într-o formă dezvoltată? Sumerienii (ca și babilonienii) au fost doar elevi buni, preluând scrierea pictografică de la popoarele balcanice și apoi dezvoltând-o în scriere cuneiformă.

Poetul Andrei Nadirov din Leningrad, o-

rientalist ca pregătire, a scris: *)

O timp străbun! – A ta stihie
S-a potolit gonind prin hâu.
Strig: unde ești tu Tărtărie?
Prin vremi n-aud răspunsul tau.

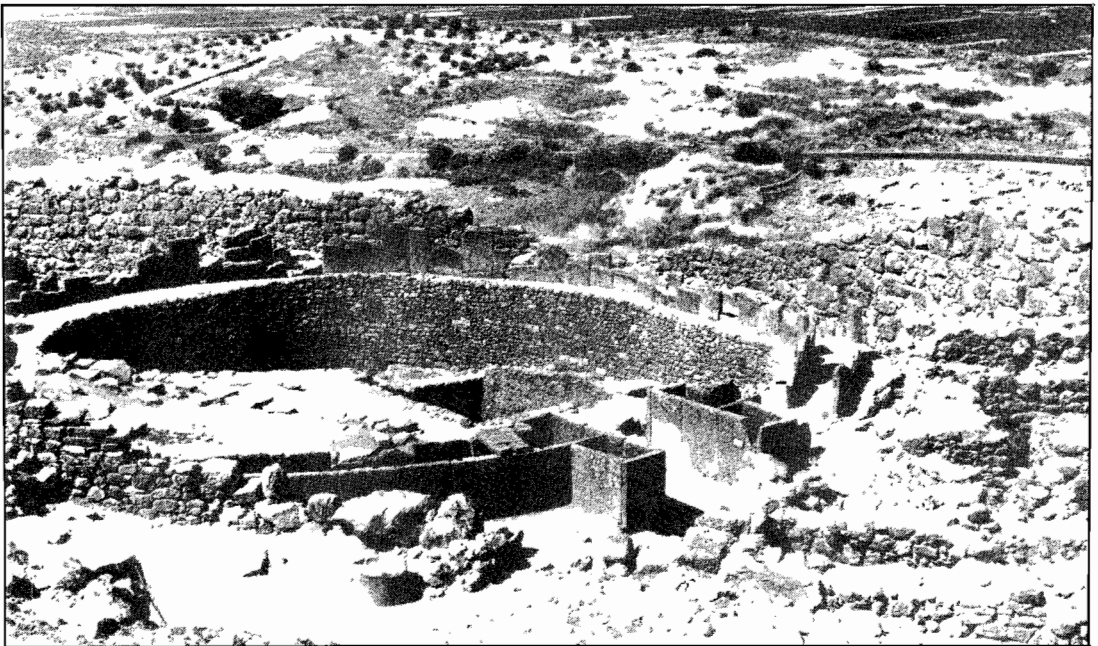
Se-ascunde gându-n depărtarea
Deșertului uitării, mut...
Dar a-nviat a ta chemare
În micul și-mpietritul lut.

Ea a sosit ca ciocârlia,
Solia fraților pre-Daci.
Nu, n-ai pierit în veșnicia
Care-i ucide pe cei dragi.

Aud iar glasul Tărtăriei,
Un colț din vâl e destrămat
Și caut a ei slovă vie,
Ce încă nu a răsunat.

Da, n-au sunat încă cuvintele Tărtăriei.
Cu atât mai scumpe sunt cele trei tăblițe minuscule din nu prea marele sătuc transilvănean, care ne-au ajutat să facem un nou pas întru înțelegerea trecutului nostru, pentru a ne înțelege pe noi înșine.

*) Versiunea românească a poeziei de
Lydia b. Lövendal - Papae.



Mycene. Vedere aeriană.

R E F L E C T I I

PE MARGINEA VOLUMELOR «NOI, TRACII» de PROF. Dr. J. C. DRAGAN

Prezența la cel de al doilea Congres Internațional de Tracologie de la București (4 - 10 septembrie 1976) a volumelor „Noi, Tracii” de Prof. Dr. I.C. Drăgan, apărute în două ediții paralele („We, the Thracians”, Nagard Publisher, (vol. I - II), Milano, 1976 și „Noi, Tracii”, vol. I. Editura Scrisul Românesc, Craiova 1976), are, pentru mulți participanți, valoarea unui simbol demn de relevat și de urmat. Ambele volume de început ne surprind prin noutate, ne încântă mintea prin complexa argumentare, ne luminează sufletele prin punerea în vibrație de resorturi inedite ale demnității „de a fi Român”. Ele fac parte din opera de ambasadă a prof. dr. I. C. Drăgan, publicată în străinătate și în țară, operă care pledează cu dragoste și competență, pretutindeni în lume despre și pentru România.

„Noi, Tracii” - așa cum o mărturisește autorul în ediția din Milano, în ceea ce numește el „În loc de introducere” - este fructul unor preocupări de peste trei decenii, debutate cu eseuri purtătoare de teze și ipoteze de lucru proprii legate de istoria și preistoria țării sale de origine. Tot acolo ne declară că aceste preocupări deveniseră o obsesie, potolită în parte de-abia la apariția volumului „Romania, paese dei due mondi” (Nagard, Milano 1973). Din balsam pentru alinarea dorului mistuitor după locurile natale, întregul torent, condus cu stăruință și pasiune, ajunge la ceea ce admirăm astăzi; moment în care suntem incapabili să evaluăm, deocamdată, întreaga valoare potențială a acestui început de operă destinată descifrării granițelor „spațiului tracic”, nașterii civilizației din cuprinsul său, a civilizației răsărită și evoluată pe aria pământului românesc, ceea ce au însemnat ele pentru civilizația europeană.

În cele ce urmează mă voi opri să înțeleg și să-mi explic geneza unei idei surprinzătoare, originale și îndrăzneță prin conținut, concretizată într-un model logic pe care autorul îl numește „calendar heliotermic precesional”, destinat, în primul rând, de a fi sprijin tezei pluralității leagănelor în care s-a născut și a progresat omul. Multiplele legături interdisciplinare pe care le relevă conținutul „calendarului heliotermic precesional” (între cunoștințe de astronomie, de astrofizică, fizica globului terestru, geo-biologie, etc.) presupune, pentru a fi fost stabilite, un proces îndelungat de documentare și meditație.

Nu cunosc până în momentul de față un alt studiu istoric în care să se fi luat în considerare *condiția cosmică* a omului și ceea ce a însemnat ea de la apariția lui până în prezent, precum și ceea ce poate să însemne ea pentru îndepărtatele orizonturi ale viitorului. Pământul, infima planetă sortită ca leagăn omului, face parte chiar de la nașterea lui din Sistemul Solar, el însuși asociat cu milioane de stele într-un „sistem local” al galaxiei noastre. Reținem că toate corpurile cosmice din universul cunoscut sunt în continuă mișcare și evoluție; că subordonarea lor se face după legi mecanice riguroase; că probabilitatea pentru un același corp cosmic de a trece de două ori printr-un același punct al spațiului este infimă; că, la scară astronomică, „vecinătățile” fiecărui corp cosmic se înscriu mereu în tablouri schimbătoare, ceea ce înseamnă și intercondiționări schimbătoare; că, în fine, organismul viu se află într-o continuă interacțiune cu materia infinit distribuită a Universului, realizând un schimb permanent de energie și de informație. Pe de altă parte, viața geologică a pământului

este întreținută de numeroase fenomene fizice, unele produse de el însuși, altele cu origini extraterestre. Acestui lanț de evenimente astrofizice și geo-biologice, îi sunt intim asociate apariția și istoria omului.

„Calendarul heliotermic precesional“ constituie o premieră și un model pentru explicarea acestui lanț complex de fenomene. Procesul de asociere al modelului conceput este, pe scurt, următorul: spațiul și timpul, principalele coordonate necesare cunoașterii apariției și dezvoltării omului, sunt strâns legate de mediul înzestrat cu flora și fauna capabile să-i asigure hrana, îmbrăcăminte și adăpostul. Dar ansamblul condițiilor favorabile evoluției biologice nu e uniform repartizat pe aria continentală a planetei, distribuția lui fiind condiționată mai ales de climă. Mai mult, spațiul natural în care și-a făcut apariția omul, a fost supus unor limitări și mai severe, adaptarea spețelor primitive la mediu fiind constrânsă de temperaturi între limite strânse (între 10 și 20° C). Or, aceste condiții decurg direct din succesiunea pozițiilor pe care le ia pământul în raport de soare; ele s-au instalat pe ambele emisfere, numai pe benzi circumterestre relativ înguste, ale căror poziții se află într-o continuă și lentă deplasare de la ecuator spre poli, apoi, invers, dinspre poli la ecuator. Deplasarea benzilor geografice circumterestre de maximă concentrare a condițiilor favorabile vieții, este condusă de mișcarea precesională pe care o suportă axa de rotație a pământului pe orbita de revoluție din jurul soarelui. În felul acesta, mișcarea precesională (alunecarea axei de rotație pe înfășurătoarea a două conuri cu vârfurile în centrul de greutate al planetei, deschise spre poli sub unghiuri egale de 47°), care încheie un ciclu la fiecare 25.920 de ani, devine prin „calendarul heliotermic precesional“, a *treia unitate de măsură a timpului istoric*.

Mișcarea de precesie a pământului este asemănătoare mișcării unui giroscop care își apleacă succesiv axa de rotație, de la

verticală până ce cade la orizontală. În prezent, axa de rotație a pământului se află aplecată cu un unghi de 66,5° față de planul ecliptic (polul nord fiind îndreptat spre steaua polară din constelația Ursa Mică). Consecința mișcării de precesie (mișcarecare avansează cu un grad la fiecare 72 de ani) este schimbarea lentă a poziției benzilor geografice circumterestre de la ecuator spre poli față de soare, poziții care modifică intensitatea razelor solare de la o bandă la alta. În decursul unui ciclu de 26.000 de ani, orice punct de pe o emisferă sau alta, va suporta o trecere de la un regim cald la unul rece, timp în care zăpezile și ghețurile se vor deplasa spre poli sau spre ecuator, urmat de întreg cortegiul de modificări impuse formelor de viață terestre. „Calendarul heliotermic precesional“ reprezintă tocmai succesiunea în timp al acestui lanț continuu de fenomene fizico-geobiologice pentru fiecare punct sau pentru fiecare bandă geografică circumterestră de la ecuator la polii fiecărei emisfere. Pentru exemplificare, printre figurile sugestive care însoțesc textul, se află și aceea care reproduce curba sinusoidală a „calendarului heliotermic precesional“ pentru latitudinea nordică de 45° și pentru intervalul de timp cuprins între - 32.500 și + 19.599 de ani, față de începutul erei noastre istorice (notat A.D.). Curba sinusoidală reprezintă variația temperaturilor medii seculare în raport cu temperatura medie de 9°C (punctul de topire a zăpezii), ca abcisă, pe care succesiunea buclelor de maxim (eră de cald) și de minim (eră de frig), o intersectează la fiecare 13.000 de ani, după ce fiecare trece prin amplitudini maxime de 10 și - 10 C (în ordonată). Această succesiune are, chiar în condițiile simplificatoare în care a fost determinată sinusoidală „calendarului heliotermic precesional“ o valoare de *constantă cosmică* pentru formulele de viață terestră, în general, și pentru om și istoria lui, în particular.

Fâșia geografică circumterestră centrată pe latitudinea de 45° se află, în prezent,

în plină „eră caldă“. Întâmplarea a făcut ca momentul de început al erei noastre istorice (A.D.) să coincidă cu amplitudinea maximă a temperaturii medii seculare, de + 10 C. La 2000 de ani distanță, panta de răcire s-a menținut relativ mică; în viitoarele 4,5 milenii, panta de răcire va crește rapid, pentru ca în jurul anului 6.500 banda geografică circumterestră de latitudine nordică 45°, să intre într-o nouă „eră rece“ de 13.000 de ani. Atunci Europa împreună cu America și alte regiuni din emisfera nordică, vor fi din nou acoperite cu zăpezi și ghețuri, forțând speciile de viață terestre, la selecție și adaptare sau la dispariție. Privind în trecut pe curba sinusoidală de la punctul A.D., se constată că „era caldă“ actuală a început în jurul anului -6.500; atunci zăpezile și ghețurile au început să se topească, marcând dezlănțuirea „potopului biblic“. Prin urmare „calendarul heliometric precesional“ datează acest eveniment geo - istoric la -6.500 de ani, adică acum 8,500 de ani față de zilele noastre. Mai mult, privind această sinusoidă simplă, care îți oferă posibilitatea să citești pentru orice moment din trecut sau viitor, intervale de ani și temperaturi medii, vezi, parcă, civilizațiile trecute și cele viitoare deplasându-se spre nord sau spre sud, urmând succesiunea „erelor calde“

și „erelor reci“ din „calendarul heliometric precesional“. Totuși, din cele ce se știu până în prezent, se constată o neregularitate și neconcordanță între succesiunea „erelor reci“ și „erelor calde“ din „calendarul heliometric precesional“ și perioadele de glaciațiuni cunoscute. Prof.dr.I.C. Drăgan le discută și are în vedere unele fenomene terestre sau extraterestre care pot interveni și care complică morfologia „calendarului heliometric precesional“.

Minunată idee să-ți imaginezi și să-ți construiești un asemenea instrument de lucru. Creindu-l și pătrunzându-l, Prof.dr.I.C. Drăgan îl va folosi cu iscusință în munca de descifrare și de înțelegere a numeroaselor controverse legate de trecutul îndepărtat al omenirii, precum și de conturare și de precizare a condițiilor viitoare în care omenirea va continua să se dezvolte. Este impresionantă această muncă de început, deschizătoare de drumuri, din care „tracologia“ este prima beneficiară. Chiar dacă unele concluzii la care s-a ajuns până acum, vor suferi corecții, iar altele vor fi înlocuite în totalitate, contribuția Prof.dr.I.C. Drăgan rămâne pentru specialiști și oamenii de cultură, la valoarea aceluiași nivel demn de admirat și de urmat.

Prof. univ. Dr. Stefan AIRINEI

«GRECII» DIN KAKOVA

Se știe că poporul care a luat numele de Greci și Elleni e format 95% din Achei și Dorienei, triburi trace venite din Nord. Plecarea lor din țara Hiperborienilor, adică din fortăreața Carpaților, de pe Mureș, Tisa din Banat și de pe Dunăre e un fapt confirmat de toți istoricii. Puțini, însă, au precizat regiunea, dacă nu localitățile provenienței lor. Nu este lucru ușor, desigur, atunci când e vorba de o incursiune în trecut de 3500/3000 de ani, perioada invaziei Acheilor, apoi a Dorieneilor, care au schimbat fața de „bronz“

sau „neolitică“ a băștinașilor, așa după cum arată ultimele descoperiri ale arheologilor moderni, cu obiectele datate cu carbonul 14, la - 6000 și unele chiar în mezolitic la - 9000. Fapt este că era puțină populație locală, cu slabe posibilități de alimentare, din cauza solului sărac, suficient pentru puținii păstori sau agricultori din câmpiile și colinele Tesaliei și Beoției (la nord de Macedonia și Tracia), cei de la mare trăind pe seama acestora, dar mai ales din importul de cereale pe mare. În momentul năvălirilor din

Nord a unor triburi bine dotate de unelte și arme pe care singuri și le făceau din metale pe care le posedau din abundență în minele de la fața locului, localnicii s-au refugiat cei mai mulți preferând drumul exilului și a fundării de noi cetăți-colonii ale fostelor lor orașe. *Grecii de apoi sunt deci Achei și Dorieni, pe bună dreptate.*

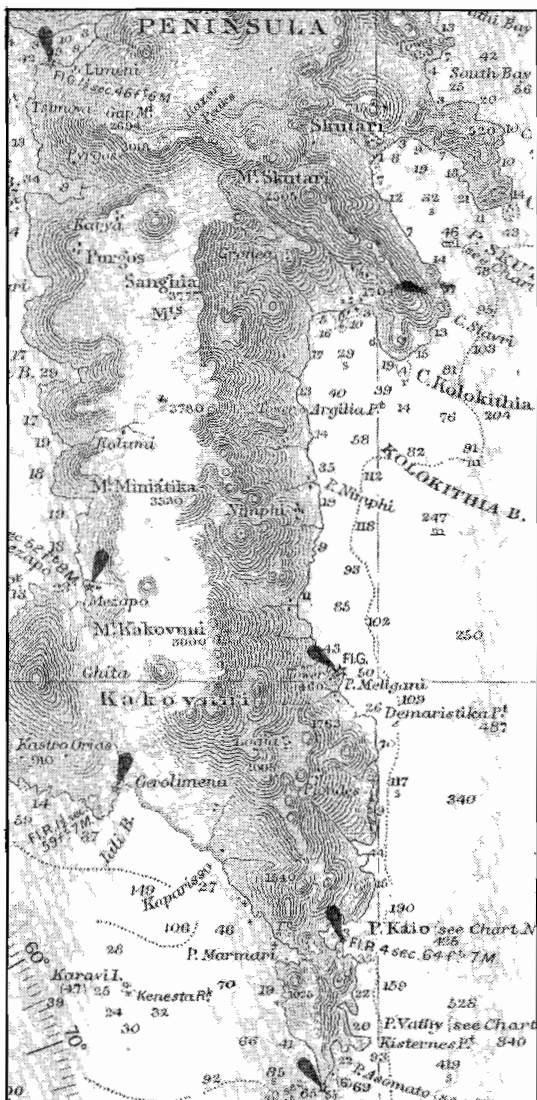
Dar de unde au venit din Nord? Maurice Meuleau, istoric francez, arată cu hărți că de la Dunăre, Tissos și Maris, adică de la afluenții nordici ai Dunării. Dar unde sunt indiciile?

În primul rând toponimia. Limba greacă, deși europeană-tracă-ariană, a luat o dezvoltare cu totul aparte. Caracteristicile ei specifice ușurează însă regăsirea urmelor locului lor de origine, în toponimie.

În primul rând e citată de toți localitatea ACMONIA din Banat, care, chiar în fața unui profan apare clar de sursă greacă. Altele s-au adăugat la aceasta: IGRIS, conținând rădăcina *gri*; care lingviștilor le spune multe. Apoi localitatea INOCO, fostă INACO, sugerând dinastia Inachizilor din Mycene, numită până la 1290 IGRICHI, unde din nou se regăsește nu numai rădăcina *gri*, dar chiar numele dat de Romani Ellenilor: GRECI-GREKI sau Grichi, după diversele pronunțări sau grafii.

Personal insist asupra localității MONOR, din Bistrița, derivată din MONOS mai degrabă decât din „mânoir“ din limba franceză, „manor-house“ din engleză, „maniero“ în italiană, însemnând proprietate, căci în acest MONOR sunt familii care se numesc POP AGORI, acesta din urmă fiind cognomen sau nume de batjocură și în grecește însemnând *băiat, băieți*. De unde aceste denumiri de persoane? În Moldova există obiceiul numelor de familie, în deosebi când lipseau!(sic), să fie date ca: Amăriei, Afloarei, Amăriuței, etc. Dar Ia MONOR suntem în Transilvania, în Bistrița Năsăud, unde acest obicei nu există.

Tot în Banat mai există o altă localitate, numită până ieri CACOVA, scăpată din vedere lingviștilor din lipsă de cunoștințe geo-



grafice enciclopedice și de legătură cu limba greacă, fiind cu toții suferinzi de slavism, ungarism, bulgarism și poate de turcism și uitând că toți acești noi veniți în spațiul tracic erau incuți, cu o limbă săracă, care au trebuit să ia mult, mult de tot, dar neavând de dat decât prea puțin. Sunt bogații care dau, cei săraci nu pot da, chiar dacă ar vrea.

Autoritățile de azi, în deplină necunoștință de cauză, de bună credință, la propunerea nu se știe bine a cui, și de ce, au schimbat numele localității, poate din motive estetice, în GRĂDINARI. La fel și localitatea JIDOVINI, în DUDEȘTII NOI, cu răsunet atât

de „pakistan“. Unde dai și unde crapă. Este foarte periculos și împotriva istoriei să schimbi numele localităților cu altele noi, fără rost și fără legătură. Trebuie să ne întoarcem înapoi. Toponimele aparțin istoriei și atâtor alte științe, și nu pot fi schimbate. *Redarea numelor antice* ale localităților însă, este obligatorie, căci ele întăresc legătura cu trecutul. Ba mai mult, o confirmă și nu întrerup istoria multimilenară a regiunii și a poporului care o locuiește, ca rod firesc al pământului.

Revin la localitatea CACOVA. Dacă ea nu corespunde gustului responsabililor actuali, sau detectă izuri neplăcute celor însărcinați cu cultura, ea în realitate constituie încă un document toponimic de confirmare a provenienței ACHEILOR și DORIENILOR. În Peloponez, unde aceștia s-au așezat, există denumirea de KAKOVA și KAKOVA-NI și însemnează „munte rău“ adică „kako-oros“, căci în greaca „kako“ e opusul lui „kalo“, bun.

La KAKOVA, cu grafia noastră Cacova, se vede că muntele era rău, poate pentru lunecșururile care și astăzi le prezintă dealul la întoarcerea în sat, în drum spre Oravița, sau că oamenii erau răi. În regiunea greacă a peninsulei, Kakovuni e faimoasă pentru că dă cei mai mulți infractori Greciei de astăzi.

Despre existența Cacovei (Kakova) din Grecia, alăturăm o fotografie a hărții maritime, pe care am descoperit-o într-o croazieră recentă cu yahtul „Desirée“, în drum spre Creta (Kriti). Cacoveni, deci, nu însemnează ce nu trebuie. Toponimia din Grecia e identică cu cea din Banat. Iată o altă probă a provenienței Acheilor. Aceasta trebuie să revină la forma inițială, poate scrisă mai corect cu K (Kakova), înlăturând orice confuzie sau aluzie, și hotărîrea pripită de schimbare toponimică să fie anulată, cum se cere astăzi în acțiunea istorică guvernamentală de recunoaștere a țării și de refacere a istoriei neamului așa cum a fost și este, cu toate consecințele de înfrățire și pace între popoare.

J. C. TRACUL

Emisiunea Radio București, 8 sept. 1976

IMPRESII DE LA CEL DE AL DOILEA CONGRES INTERNAȚIONAL DE TRACOLOGIE DE LA BUCUREȘTI

de Prof. Dr. Ion Hurdubetju.

Bucureștii a găzduit cel de al doilea Congres Internațional de Tracologie la care au participat, pe lângă o numeroasă delegație din țara noastră, prezidată de cunoscutul istoric Radu Vulpe, specialiști din Bulgaria, Belgia, Brazilia, Marea Britanie, Cehoslovacia, Grecia, Franța, Italia, Polonia, R.D. Germană, R.F. Germană, Turcia, Uniunea Sovietică și Jugoslavia, în total 314 oameni de știință din domeniile arheologie, istorie veche, etnografie, lingvistică și antropologie.

Congresul s-a deschis la 4 septembrie în aula Facultății de drept cu mesajul adresat congresiștilor de către Președintele Republicii noastre, Nicolae Ceaușescu, în care se scoate în evidență importanța studiilor de tracologie la stabilirea unui climat de înțelegere și prietenie în zona balcano-dunăreană. Cooperarea în domeniul științelor istorice, se subliniază mai departe în mesaj, va da roade atât în sfera înțelegerii politice cât și în aceea a cooperării economice.

Schimbul de informații utile adus de numeroasele comunicări științifice, prezentate sub diferite unghiuri de vedere și completate prin discuții, au darul de a elucidă unele probleme încă controversate.

În acest al doilea Congres internațional rapoartele și comunicările, precum și discuțiile s-au axat mai ales pe sublinierea rolului primordial al Tracilor la crearea civilizației epocii bronzului și a epocii fierului în spațiul carpato-balcanic, pe contactele dintre Traci, pe de o parte, și lumea greco-romană, pe de altă parte, și urmările influenței reciproce pentru dezvoltarea popoarelor din peninsula Balcanică. La fel, în secția de lingvistică, noile puncte de ve-

(continuare în pg.15)

G A N D I T O R U L

CAPODOPERA A ARTEI NEOLITICE DIN ROMANIA

de Asistent Dr. Adina BERCIU

Cultura Hamangia din Dobrogea, dezvăluie începuturile foarte vechi ale neoliticului din România și aruncă o lumină nouă și surprinzător de clară asupra omului în raport cu posibilitățile sale de a se cunoaște pe sine și lumea înconjurătoare.

Descoperirile arheologice făcute în România, în ultimii ani, au făcut lumină în multe domenii ale istoriei naționale, printre care și în acela al artei comunei primitive.

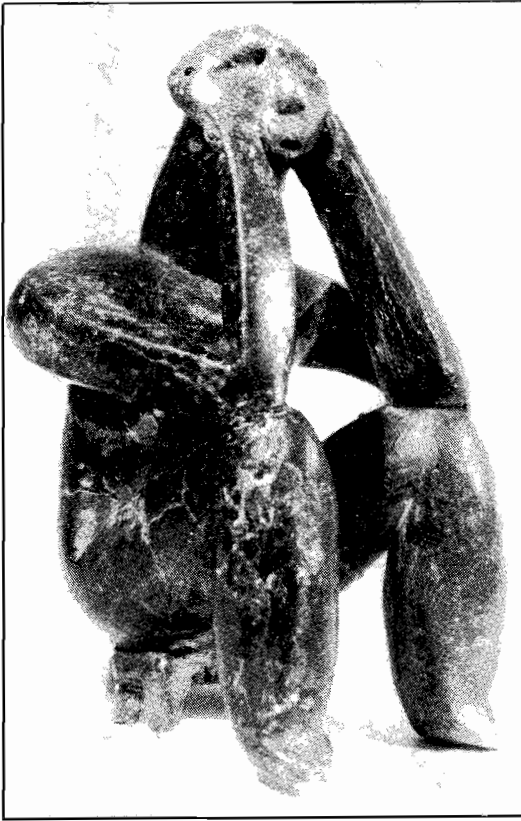
Unul din rezultatele cele mai importante pentru istoria artei neolitice de pe teritoriul țării noastre, dar și din întreaga Europă sud-estică, a fost descoperirea culturii Hamangia, cu o plastică de o originalitate și o varietate excepțională. Originea plasticii acestei culturi trebuie căutată în regiunile orientale ale Mediteranei precum și în podișul Anatoliei, fapt explicabil prin originea meridională a culturii și a purtătorilor triburilor care au creat-o. Nu lipsesc însă puncte de legătură și cu regiuni din Bulgaria și peninsula Balcanică. În cadrul acestei culturi, un domeniu deosebit îl constituie sculptura în lut.

Atrag atenția două tipuri principale: statuete în picioare și statuete așezate, ambele modelate după aceeași tehnică, aceea în planuri ce se îmbină în unghiuri, uneori în muchii ca și cum ar fi tăiate într-un metal dur: lemn, piatră și nu în lutul moale; este o caracteristică a sculpturilor culturii Hamangia, ceea ce nu le diminuează valoarea lor plastică.

Cu mici excepții, atât statuetele șezânde, cât și cele în picioare (acestea mai numeroase), nu au un cap propriu zis, ci un gât foarte lung, disproporționat de lung, modelat ca o prizmă triunghiulară. Când brațele au fost și ele modelate, sunt îndoite și

așezate pe piept sub sâni, sau pe pântecul puternic bombat, în timp ce șoldurile dezvoltate, pornesc uneori chiar de la umăr, fiind mai mult colțuroase decât arcuite; picioarele sunt destul de lungi la statuetele reprezentate „în picioare”, dar scurte și butucănoase, ca niște cioturi, la cele așezate. Sâni sunt plasați chiar sub gât, dar uneori brațele și sâni sunt în așa fel modelați și contopiți, încât statueta pare a avea doi sâni uriași, dar nu și brațe. Uneori și genunchii sunt în relief, la alte statuete ele constituind punctul de plecare al unei creste ce împarte picioarele în planuri verticale. La câteva din statuetele așezate s-a încercat individualizarea capului, redat tot ca un fragment de prizmă, rareori cu creștături orizontale pentru nas sau gură. Spinarea este mai ales plată, uneori modelată bombat sau concav.

Cu toată maniera neașteptată a modelării și cu toată schematizarea sau chiar lipsa capului propriu-zis, aceste sculpturi ale neoliticului dobrogean dovedesc nu numai o exactă cunoaștere a corpului omenesc și o justă intuire a valorii plastice a diferitelor lui părți, dar și o mare siguranță în tratare, alături de o admirabilă înțelegere a ceea ce este linie esențială în contrast cu ceea ce constituie detalii ce pot fi trecute cu vederea. Valoarea lor artistică este inestimabilă, iar după primul moment de ezitare în fața acestor forme ale gâtului, ce se prezintă ca un stâlp prizmatic, recunoaștem în ele unele dintre cele mai remarcabile sculpturi ale întregului neolitic european. Iar dacă privim alte două statuete, una masculină și alta feminină, dispuse în același mormânt, nu vom ezita să recunoaștem că atributul de „capodopere” ale artei neolitice



ce le-a fost dat de descoperitorul ior, Prof. Dr. Docent Dumitru Berciu, este întru totul justificat. Cele două statuete de lut provin din eimitirul neolitic de la Cernavoda, aparținând culturii Hamangia și au fost găsite în 1956, la nord de orașul Cernavoda, pe malul drept al Dunării, în vecinătatea șoselei Cernavoda - Capidava. Cele două statuete constituie un grup unitar, reprezentând un bărbat și o femeie, probabil soț și soție, care formau împreună cu copiii, familia pereche din epoca neolitică.

Bărbatul, gânditorul de la Cernavoda, din lut brun deschis, înalt de 11,6 cm, este modelat șezând pe un scaunel tot din lut, lipit de el; are spinarea arcuită, gâtul și capul aduse înainte; s-a realizat echilibrul dintre diferitele părți ale corpului omenesc, redat în poziție șezândă; coatele se sprijină pe genunchi, iar palmele sunt înfipte parcă în obraji, sprijinind capul, redat schematic (formă trapezoidală). Expresia cu adevărat izbitoare a figurii, prezintă vădite elemente



realiste. Fruntea este îngustă, nasul puternic reliefat, redat plastic prin săpare și modelare; nările și urechile sunt redade prin perforații mici. Gura este anormal așezată în bărbie și este redată printr-o adâncitură probabil încrustată cu materie colorată.

Gâtul este disproporțional de lung în raport cu corpul. Excepționalul talent al modelatorului se vedește în tratarea detaliilor corpului uman. Mușchii pectorali sunt puternici și încordați, având o formă triunghiulară cu vârful ascuțit, linia verticală; la mâini au fost redade toate cele cinci degete, prin crestătură. Apăsarea capului în palme se răsfrânge în felul cum au fost redați mușchii obrazilor deformați. Șira spinării este indicată printr-un șanț subțire. Picioarele modelate despărțit au genunchii în mod firesc pentru cineva care stă pe un scaun scurt. Flexiunile picioarelor și brațelor sunt reduse la unghiuri simple; labele picioarelor sunt scurte, talpa dreaptă.

Au fost redade prin incizie numai trei

degete sau numai două degete de la picioare.

Dacă ținem seama de faptul că modelând această statueta, sculptorul s-a descătușat aproape complet de rigidul schematism al vremii, al canoanelor obișnuite și a dat bulgărului de lut nu numai forma corectă a corpului omenesc, dar i-a imprimat o adevărată personalitate, este evident că trebuie să-l socotim un artist autentic.

Statueta feminină a fost modelată de asemenea șezând, dar de data aceasta fără scăunel, capul fiind în linii mari asemănător cu al bărbatului, pe un gât foarte înalt; trunchiul este prea scurt în timp ce pânțele și șoldurile sunt foarte dezvoltate. Mâinile se odihnesc pe piciorul drept, indoite de la genunchi, iar piciorul este întins orizontal și mult mai scurt. Cu toate că sânii nu sunt indicați precis, amplasarea pieptului și redarea schematică a pubisului indică un personaj feminin.

Amândouă aceste piese sunt până acum unice, dacă nu ca tip, cel puțin ca valoare artistică, iar numele de „Gânditorul“ de la Cernavoda, sugerat de gânditorul lui Rodin, a fost justificat de poziția mâinilor și de întreaga înfățișare a figurii orbitale adânci, dând și ele sugestia că personajul privește în gol, adâncit în gânduri.

Se consideră de unii cercetători că acest gest întâlnit și la alte statuete și care indică meditație, ar putea fi un gest ritual legat probabil de anumite practici magico-religioase și specific diferitelor momente ale ritului.

Să urmărim acum reflectarea acestui tip în sculpturile unei culturi mai târzii, dintre care cea mai importantă este cea precucuteniană, răspândită din Moldova până în sud-estul Transilvaniei. Tipul de statueta a acestei culturi cu gâtul disproporționat de lung și cu capul inexistent, cu coapsele foarte largi, steatopige chiar, poate fi rezultatul unei anumite influențe a culturii Hamangia. Câteva descoperite în așezarea de la Târpești amintesc de Gânditorul de la

Cernavoda, nu prin calitățile de modelare, care sunt mai rudimentare, ci prin faptul că acestea sunt redade fie cu capetele pe genunchi, cu mâinile pe obraji, fie cu un braț întins deasupra sânilor prelungit iar cu celălalt cu mâna la ureche. Cu toată modelarea mult mai sumară a acestor statuete și în ciuda brațelor, a gâtului excesiv de lungi, această replică moldovenească a „Gânditorului“ are o incontestabilă expresivitate. Dacă din punct de vedere cronologic nu este sigur că aceste piese sunt ecouri ale minunatei sculpturi de la Cernavoda, în schimb faptul că în culturile ulterioare se întâlnesc chiar vase antropomorfe, nu numai statuete modelate cu mâinile și schițând gesturi similare, arată clar că tipul de statuete, al căror principiu reprezintă, este „Gânditorul“ de la Cernavoda, care s-a bucurat de un ecou deosebit, și a inspirat pe mulți imitatori. O altă problemă pe care o indică cele două statuete de la Cernavoda este aceea a semnificației și a funcțiunii lor în societatea purtătorilor culturii neolitice Hamangia. Arta neolitică este încă strâns legată de credințele religioase, de practicile magice, determinată de treapta de dezvoltare social-economică a triburilor respective.

Numeroasele figurine feminine cât și statueta „Gânditorul“ din cultura Hamangia sunt produse locale, create pe loc de oamenii acestei culturi și nu un rezultat al schimburilor intertribale încă întâmplătoare. Cea mai bună dovadă constituind-o prezența și în culturile ulterioare a acelorași tipuri de statuete. Chiar dacă originea plasticii Hamangia se află în afara teritoriului locuit de triburile acestei culturi în zona egeeană și a podișului Anatoliei, totuși nu este vorba de o copie mecanică a unui model egeomediterranean sau oriental. În plastica culturii Hamangia descoperim unele particularități care dezvăluie originalitatea lor dar și specificul acestei plastici legat de comunitățile culturii respective. Aceste figurine reprezintă într-o oarecare măsură modele vii, autentice, ajunse până la noi prin interme-

diul formelor plastice, artistice, condiționate desigur de viața socială a oamenilor culturii Hamangia din a doua jumătate a mileniului IV î.e.n. Poziția corpului omenesc redată de cele două statuete, cât și starea psihică ce se răsfrânge în gesturi și pe față care dă o anumită latură a conținutului și dovedesc că sfera reprezentărilor oamenilor neolitici despre ei înșiși și despre lumea lor spirituală se lărgise considerabil. În mișcările imperceptibile aproape ale feței, în apăsarea puternică a capului în palme și a coatelor pe genunchi, în încordarea corpului cu admirabila modelare a spinării cât și în contractarea mușchilor pectorali se subliniază suficient viața interioară, psihică a personajului masculin.

Față de dinamismul acesta stăpânit oarecum, mișcările statuetei feminine sunt mai simplificate, mâinile femeii apucă genunchiul drept într-o atitudine comună femeilor care „cad pe gânduri“ la capătul unui efort de muncă fizică sau intelectuală. Ambele personaje trăiesc parcă viața lor interioară.

Cele două statuete judecate izolat sau ca părți componente ale unui grup, redau veridic înfățișarea oamenilor neolitici.

Arta neolitică prin mijloacele sale specifice a fost în stare să înalțe omul neolitic în lupta pentru cunoașterea lui însuși și a naturii înconjurătoare. Din acest punct de vedere, dar fără a uita nici o clipă toate celelalte aspecte ale conținutului lor, cele două statuete, această „pereche“ a culturii Hamangia, pot fi considerate două capodopere ale artei neolitice, unice în felul lor. Contemplarea lor mai îndelungată trezește încă o dată regretul că meșterii neolitici de la Dunăre, strămoșii Tracilor, n-au încercat să modeleze lutul și în mărime naturală, căci ar fi putut realiza cu siguranță nu numai capodopere ale neoliticului, ci capodopere ale artei universale; au lăsat aceasta pe seama urmașilor, Michelangelo, Rodin și Brâncuși.

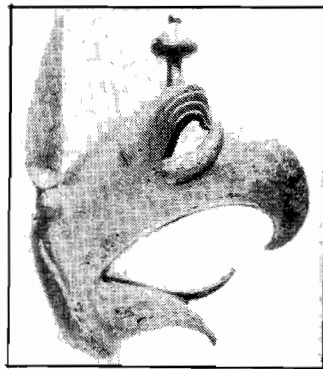
(urmăre din pg.11)

dere exprimate constituie un substanțial pas înainte pentru înțelegerea enigmelor trace și pentru conlucrarea viitoare în vederea elaborării unui tezaur al limbii trace.

Dintre contribuțiile delegaților străini aș cita comunicarea Acad. bulgar Vladimir Georgiev despre relațiile dintre Traci și Daci și aceea a istoricului vest-german Bernhard Hänsel despre săpăturile arheologice făcute în Macedonia. Compatriotul nostru stabilit în Italia, economistul de renume mondial Dr. Iosif Constantin Drăgan, atât prin comunicarea sa despre geneza umană în zona Dunării de jos, făcută în cadrul secției de arheologie, la care a asistat și noul ambasador italian la București Bolasco, cât și prin prezentarea la librăria „Mihai Eminescu“, a noii sale opere „Noi, Tracii“ și-a adus o prețioasă contribuție la reușita acestui congres.

Relev, de asemenea, comunicările colegilor de la Cluj-Napoca I.I. Russu, Kurt Horredt și Ion Glodariu, referitoare la limba vechilor Traci, la pătrunderea în Transilvania a civilizației fierului și la centrele acestei civilizații.

În concluzie, bogăția de date informativ aduse de delegația română și justa lor interpretare au darul de a oferi delegaților străini o imagine mai concretă a ceea ce au fost și au însemnat încă acum trei milenii strămoșii noștri Traci, despre care părintele istoriei Herodot scria, pe la anul 450 î.e.n., că erau „după Indieni, cel mai numeros și mai viteaz popor al lumii, pe atunci cunoscută“.



Simbolul Tracilor.

NOI TRACII

de Teodor MARICARU

Când te privesc, în mine toate cântă,
 Meleag străbun și-ntemeiere sfântă -
 Pământ scaldat cu dragoste și ură,
 Cu-atâți eroi sub holde ce căzură.
 Aici luptând cu Tracii și cu Șciții,
 Vrăjmașii țării în negre coaliții
 S-au strâns. Iar noi ne-am veșnicit o vatră
 Din sanctuare tracice de piatră.
 Mari voievozi cu spada și cu scutul
 Ne-au străjuit de-a pururi începutul.
 Din lupta lor vitează și leală,
 Străvechi vestigii umblă la iveală.
 Din secole străbune, din anii fără numeri,
 Istoria ne curge peste umeri;
 Cu mii de oști ce s-au bătut în spade
 Ce mai trăiesc în basme și-n balade,
 Slăviți eroi, voi toți ați apărat prezența,
 La Plevna-ați cucerit independența,
 La Mărășești, la Radna și oriunde
 Simțea-ți că-n trup dușmanul ne pătrunde.
 Azi țara noastră are un viu renume
 Și ea trăiește în dragoste de lume.
 Orice-ar scomi istoricii hapsâni,
 Pe-acest meleag Români sunt stăpâni!
 C-au fost ținuturi goale, ni se spune,
 Zadarnic însă. La urmă minciuna va apune.
 Pe-aceste locuri Tracii-n-au stat din întâmplare
 Ci s-au născut statornici, ca prea măritul soare.

Acest Buletin este conceput ca o tribună liberă de circulație a ideilor provenite nu numai de la specialiștii consacrați, ci de la toți cei ce se ocupă de probleme tracologice. Publicarea unui articol sau a unei lucrări nu însemnează că reprezintă implicit și punctul de vedere al Centrului de Studii Istorice.