

*Bulletin european*

Noiembrie 1983

Anul XII, nr. 108

# Noi Tracii

Fondator: Prof.Dr. Iosif Constantin Drăgan

## AU FOST DACII EXTERMINAȚI SAU DEPORTAȚI DE CĂTRE ROMĂNI ? Răspunsul mărturiilor arheologice din sud-estul Transilvaniei

FLOREA COSTEA

Chestiunea care se pune este legată de două aspecte: recunoașterea ori respingerea continuității și, implicit, recunoașterea procesului de romanizare. Atât continuitatea cât și romanizarea au creat în literatura istorică românească și străină curente de adepți și potrivnici.

Adversarii continuității, pornind de la premise false, îmboldiți în primul rând de anumite interese politice, ajung la concluzii de aceeași natură. Ei s-au bazat mult pe «argumente» ce până nu de mult constituiau verigi slabe în dovedirea elementului dac, în primul rând pe înțelegerea după bunul plac a unor pasaje literare din veacul al IV-lea. Omit totodată să aducă în discuție alte argumente literare și adevăratul sens al unor scene de pe Columna lui Traian care, în realitate, nu servesc cu nimic teoria exterminării sau deportării masive a Dacilor după cele două războaie. De asemenea, este negat rezultatul cercetării arheologice.

Reprezentanții celui de al doilea curent, care admit fără rezerve continuitatea și romanizarea, sunt atât istorici români, cât și străini, deopotrivă de reputați și de integri pentru a putea fi bănuți de părtinire. Lor li se adaugă un număr tot mai mare de cercetători tineri, care aduc o contribuție însemnată la lămurirea problemei. Bazați pe izvoarele antice, dar în special pe rezultatele oferite de arheologie, ei reușesc nu numai să dovedească netemeinicia opozițiilor continuității, dar și să reconstituie în mare măsură un proces istoric

esențial în formarea poporului și a limbii române. Simplificând, putem afirma că adversarii continuității nu au negat și nu neagă prezența elementului latinofon în Dacia, ceea ce ar putea constitui și un prim răspuns la întrebarea pusă. El ar fi însă un răspuns limitat și, tocmai de aceea, vulnerabil și pasibil de a fi cotate ca «argument» potrivit a ceea ce voim să susținem. Judecata abia exprimată ne determină să aducem în discuție argumentele de ordin arheologic de care dispune, ca întreaga Dacie, sud-estul Transilvaniei.

Argumentele pot fi împărțite în două categorii: sigure și probabile. Deși multe indicii referitoare la elementul autohton există și în cadrul grupei a doua, noi vom face apel numai la cele sigure. Numărul acestora în sud-estul Transilvaniei se ridică la 49, din care șase sunt castre (12,24 la sută), șapte necropole și morminte izolate (14,28 la sută), iar 36 așezări civile (73,48 la sută). O estimare în care am include și descoperirile considerate probabile nu ar modifica esențial procentajele de mai sus. Se cuvine totuși subliniat că în mod deosebit sporește numărul, și așa mare, al așezărilor civile. Nu putem preciza care ar fi raportul dintre categoriile de descoperiri în cazul în care și *canabae*-le și fermele ar fi mai intens cercetate, ca să nu mai vorbim de multe puncte depistate prin periegeze și care ridică totalul siturilor la peste o sută.

De la prima vedere se observă că aproape trei sferturi din descoperiri se află în mediul sătesc, ceea ce, pe de o parte, ilustrează afirmația lui M. Macrea privind traiul Dacilor în Provincie, și dă o primă sugestie pentru explicarea politicii demografice promovată de noua administrație în Dacia. Înainte de a vedea care este această politică, atât cât ne permit vestigiile arheologice, să vedem care este instrumentul oficial prin care ea se practică. Și, deoarece în această parte a Daciei romane nu se cunosc orașe, trebuie să admitem că rolul principal îl jucau castrele, destul de numeroase și puternice. Avem deci un prim mediu prin care elementul latinofon, chiar cu un etnic divers, este numeros. Adiacente castrelor, *canabae*-le cunosc și ele o dezvoltare în cadrul căreia coloniștii joacă un rol decisiv, mai ales după Caracalla. Aceștia sunt prezenți și în *villae rusticae*, deși ne este greu să ne pronunțăm asupra numărului lor, care este mai mare în vestul zonei despre care discutăm. Tot în vest se înregistrează densitatea cea mai mare și în cazul așezărilor civile romane. Există chiar și o *statio* (la Dostat), în care se pare că pulsa o activitate foarte intensă.

În afara acestor medii, în care prezența coloniștilor este indubitabilă, ei mai sunt întâlniți în așezările mixte, în care trăiesc alături de băștinași.

Toate descoperirile cunoscute până în prezent tind să demonstreze o prezență masivă a coloniștilor civili, a căror densitate descrește ușor de la vest către est. Întrebarea care se pune este: în care dintre aceste expresii concrete de manifestare a dominației Romei îi vom întâlni pe băștinașii daci? Pentru a nu repeta informațiile care ne stau la dispoziție pentru problema noastră, vom răspunde categoric că *în toate*. Obținem în acest fel o primă clarificare asupra politicii demografice a Romei în Dacia: dispersarea Dacilor în toate sectoarele vieții social-economice și militare, în scopul supravegherii și

exploatării cerute de noua administrație. Fenomenul este valabil pentru întreaga Dacie și are la bază o măsură radicală luată la finele celui de al doilea război: depopularea unui culoar de-a lungul limesului și mutarea Dacilor în interiorul liniei de castre. Rezultatele acțiunii sunt evidente de-a lungul Oltului, mai ales de la confluența acestuia cu Rîul Negru până la Boița, sector pe care semnatarul acestor rânduri și Dr. Ioan Glodariu de la Cluj-Napoca l-au cercetat intens în ultimii 15 ani. Majoritatea așezărilor dacice de aici își încheie existența ca urmare a victoriei Romanilor. Se cuvine întens subliniat că în afara câtorva locuințe, aproape nicăieri nu se semnalează violențe care să ducă la decimarea autohtonilor și nici măcar la distrugerea avutului acestora. Urmele de ardere care se înregistrează în unele bordeie nu se pot în nici un caz pune exclusiv pe seama soldaților romani, ele fiind obișnuite și la Daci și la alte popoare, și acum, dar și în alte perioade, ca simple, dar neplăcute accidente. Ele rămân cazuri singulare care nu pot contraveni impresiei generale, anume aceea de rânduială și grijă deosebită pentru a nu se pierde vieți omenești și bunuri materiale trebuincioase la întemeierea unei noi gospodării, a unei noi așezări. Mărturie în acest sens stau satele dacice de la Șinca Veche, Șercaia, Copăcel etc., toate încheindu-și existența la sau în preajma cuceririi romane.

Situația este similară și pe cursul superior al Oltului, numai că aici nu toate așezările au fost depopulate, deoarece unele au rămas în afara provinciei. Despre oricare sector al graniței am vorbi, trebuie precizat că sensul strămutării este unul, anume din stînga în dreapta Oltului. Acțiunea a fost însoțită de altă măsură, la fel de necesară pentru noul regim ca și evacuarea frontierei, anume distrugerea tuturor fortificațiilor și cetăților. În felul acesta, între Carpați și Olt (mai corect linia de castre de pe acest rîu) se creează o zonă de siguranță în care nu vom mai întâlni decât în mod excepțional locuirea autohtonilor: așezarea de la Râșnov - «Blocuri» și în fosta fortificație tot de la Râșnov. Având în vedere că acestea erau la doi pași de castrul de lângă Bârsa, deci ușor de supravegheat, faptul nu poate fi interpretat ca o excepție de la regula generală.

Nu știm în câte cazuri cei strămutați sunt așezați în localități în care viața nu se întrerupe. Extinderea multora dintre acestea dovedește practica. Transferul demografic este în schimb ușor sesizabil acolo unde se întemeiază așezări noi.

Sunt atestate două categorii de așezări civile: una în care traiul Dacilor nu se întrerupe, alta creată imediat după anul 106 e.n. Un raport exact între acestea este nu numai dificil, dar și superfluu în măsura în care este clar că el poate fi repede modificat de cercetările viitoare. Cu toate acestea, încercări se pot face. Astfel - și în acest caz adăugăm și situațiile probabile - , din totalul de 44 de sate în care se poate vorbi de prezența Dacilor, 31,81 la sută sunt creații noi. În răceala acestor cifre suntem convinși că se află explicația și proporțiile aceluși eveniment figurat pe Columna Traiană și interpretat în dublu chip: ca deportare, sau ca întoarcere la vechile vetre. Am putea chiar spune că este vorba de o «colonizare» în propria țară.

Efectul instantaneu al măsurii este creșterea deosebită a numărului de Daci în Provincie, dovedit prin sporirea totalului localităților, a suprafaței și, implicit, a gospodăriilor din fiecare sat. Nu trebuie însă ca tot acest spor demografic să fie explicat prin strămutări, rolul natalității rămânând determinant în ansamblu și pe toată durata Provinciei.

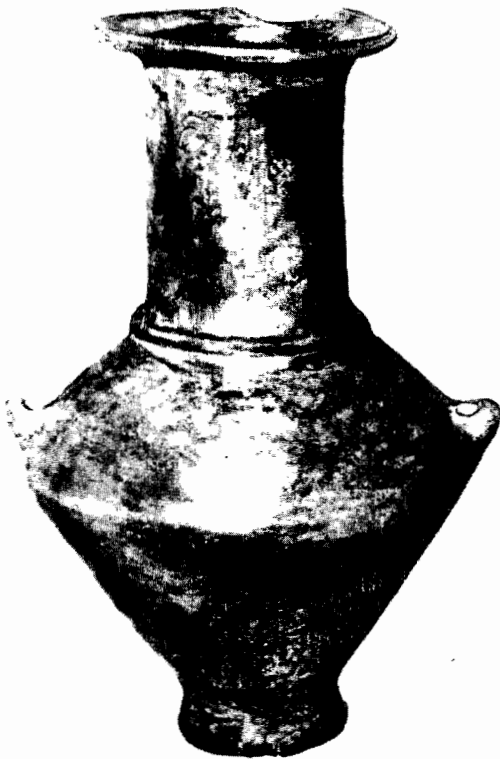
Se înțelege că, în condițiile pierderilor suferite de Daci în cele două războaie, este imposibilă o estimare a numărului lor, mai ales dacă ne gândim că nici măcar pentru perioada Daciei libere și întregi cercetătorii nu s-au pus de acord. Credem însă că se poate vorbi numai de un regres temporar și de dimensiuni mult mai mici decât sunt dispuși să afirme unii istorici străini. Această afirmație se bazează direct pe surse arheologice, care pot fi aduse în discuție oricând pentru cunoașterea demografiei Daciei romane și a altor probleme, ca recrutările etc.

În mod sigur, autohtonii, dar și coloniștii așezați alături de ei, trăiesc în aceleași tipuri de locuințe, cunoscute în epoca preromană. Remarcăm doar că numărul celor de suprafață se află într-o creștere lentă, dar constantă, fenomen ce poate fi corelat și cu o creștere a posibilităților economice ale fiecărei familii. Suprafața și planul locuințelor nu cunosc nici ele deosebiri frapante față de La Tène, deși prima este în creștere. Din nefericire, cazurile în care se pot obține toate detaliile dorite sunt rare, datorită deteriorărilor petrecute în diferite epoci. Putem spune că cercetarea integrală nu va fi posibilă decât în puține stațiuni și ne gândim în primul rând la cea de la Șura Mică de lângă Sibiu. Ceea ce nu se poate spune sigur în prezent, și nu credem că va putea fi modificat structural în cercetările viitoare, este că indiferent de mediu (sat, castru etc.), Dacii nu renunță ușor la modelul «clasic» de locuință, conservat fiind cel din La Tène, preponderent adâncite în sol la șes, de suprafață și folosind piatra le temelie și la praguri în regiunile de deal și de munte, ori în zonele mlăștinoase, pentru a le feri de umezeală (Vezi în acest caz așezarea de la Copăcel, lângă Făgăraș). Singura împrejurare în care Dacii nu sunt găsiți într-o locuință tradițională, fortuită de altfel prin natura lucrurilor și a timpului, este aceea constatată în *villae rusticae*, unde totuși se fac remarcați prin ceramica din anexele fermei, uneori, și din clădirea principală.

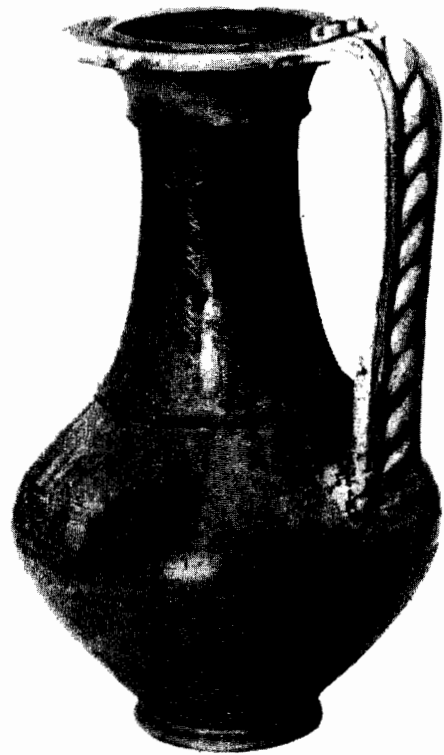
Vetrele și cuptoarele continuă și ele, în marea majoritate, să păstreze forma și amplasarea celor din La Tène, deosebirea constând doar în înmulțirea celor amenajate în încăperi speciale, în afara locuințelor. În creștere este și numărul vetrelor și cuptoarelor cu pietrar sau din pământ «cruțat», de tipul celor de la Obreja și Sopor de Câmpie, care dovedesc acceptarea treptată a unor influențe venite din partea coloniștilor romani.

Nici în domeniul gropilor de provizii nu se observă modificări esențiale în ceea ce privește forma și tehnica. În ansamblu, numărul lor descrește (fiind înlocuite de hambare de lemn sau de *dolia*), ca și al celor de tipul «pâlnie întoarsă», crescând în schimb cifric cele cilindrice. Semnalată mult în La Tène, consolidarea cu împletitură de nuiele pierde treptat în fața căptușirii cu lut, care, deși dura mai puțin, era mai rezistent la umezeală și la rozătoare, mai cu seamă că, de obicei, lutul era ars la roșu (Râșnov - «Blocuri»).

Este de la sine înțeles că locuințele, vetrele, cuptoarele, gropile de provizii etc. ar putea să fie atribuite oricărui etnic dacă în ele nu s-ar afla întotdeauna o altă mărturie materială ce face neîndoielnică prezența unui dac. Ca și înainte de cucerirea romană, cea mai importantă componentă a culturii materiale specifice Dacilor este ceramica, nelipsită în toate gospodăriile, indiferent de mediu, modelată cu mâna. Din repertoriul ei fac parte oalele-borcan, ceștile, oala în formă de sac etc. Cea mai numeroasă și conservatoare în formă și dimensiuni este ceașca. La toate tipurile de vase este vizibilă tendința spre zveltețe. Pasta, chiar dacă nu este întotdeauna bine aleasă, este, aproape fără excepție, puternic și uniform arsă, conferindu-i-se mai mare rezistență, ceea ce și permite ca pereții să fie mai subțiri, iar recipientele mai ușoare. Culoarea înregistrează nuanțe de brun, cenușiu-negricios, brun-gălbui etc. Se simplifică mult și ornamentația, care păstrează elementele



*Vas dacic de lut, cu lustru negru, lucrat cu mâna, provenit de la Sighișoara*



*Cană cenușie de lut, de fabricație getică, provenind de la Poiana pe Siret.*

de bază din perioada anterioară: brăul alveolat sau crestat, simplu sau dublu, butonii mici «urcați» până sub buză, simplă ori în fascicol, circulară sau vălurită. «Brăduțul» este din ce în ce mai rar.

Confirmarea cea mai bună a confecționii ceramicii de către Daci în epoca romană, în sud-estul Transilvaniei, o aduc cuptoarele de ars oale (Mugeni, Gusterița-Sibiu etc.).

Privită în ansamblu, ceramica dacică de epocă romană corespunde integral descrierii făcute de cercetătorul clujan D. Protase: «Se poate spune... că ceramica dacică din provincie rămânea aproape neschimbată, iar în măsura în care se poate vorbi de anumite modificări minore, acestea rezidă în împușinarea formelor și simplificarea ornamentului, în reducerea dimensiunilor diferitelor tipuri de oale, care devin mai scunde și mai zvelte, precum și în tehnica de prelucrare a pasteii, care se îmbunătățește».

După cum se constată, nici nu am amintit categoria ceramicii modelată în roată, pentru motivul că descoperirile la care ne-am fi putut opri ni se par neclare, pe lângă faptul că nu vedem posibilă perpetuarea acestei specii în condițiile în care se putea procura olăria romană provincială, superioară și din belșug. În schimb, ceramica modelată cu mâna se cerea în continuare, ea neputând lipsi din nici o gospodărie, datorită caracterului ei uzual.

Persistența elementului autohton este dovedită și de alte componente ale culturii materiale dacice cunoscute anterior, unele deosebit de importante pentru viața de toate zilele: seceri, fiare de plug, obiecte de lut etc; în cele mai multe cazuri sunt aflate în asocierie cu vestigiile romane (Vezi *castellum*-ul de la Drumul Carului, comuna Moeciu - Brașov, în care, alături de vestigiile romane, s-au găsit ceramică și seceri dacice), ceea ce demonstrează fără dubii atât păstrarea formelor de viață tradiționale, cât și legăturile cu purtătorii civilizației latine din Dacia. Nu este exclus ca o parte din uneltele și obiectele de lux să fi fost lucrate în ateliere ce nu-și încetează activitatea (în estul zonei la care ne referim), autorii fiind și meșteri daci.

Și mai evidentă este continuitatea elementului dac în necropole și morminte izolate. Acestea, pe lângă dovezile de cultură materială, păstrează un element care, deși este de natură spirituală, poate fi considerat cel puțin tot atât de probatoriu: ritul de înmormântare. Ritualul este cel vechi, arderea făcându-se pe loc sau în *ustrium*. În ceea ce privește tipurile de morminte se confirmă o situație întâlnită pe tot cuprinsul Provinciei, anume aceea că, exceptând incinerarea cu cuptor și gropi-butoi, toate celelalte morminte au numeroase analogii în La Tène.

Față de cele spuse până acum, de un interes deosebit se așteaptă a fi cercetările din *canabae*, în special cele de la CVMIDAVA (Râșnov), fie și doar pentru a verifica dacă situația arheologică surprinsă de săpăturile recente se confirmă, anume dacă raportul de 1 la 10 dintre materialele dacice și cele romane se menține, deși firesc ar fi ca el să se modifice în favoarea celui local, prin aportul civililor din fiecare familie.

Privită prin prizma vestigiilor ajunse până la noi, viața Dacilor sud-est

transilvăneni în epoca romană se arată a fi modestă, cu legături mai mult sau mai puțin intense cu centrele romane. Categorie, numărul cel mai mare s-a păstrat în mediul rural, fenomen specific Daciei Superior. Datorită acestui fapt, cu toate că în general preiau la fel de repede ca și cei din alte părți formele noi de cultură materială, ei își vor păstra unele tradiții cu mai multă ușurință și pentru o vreme mai îndelungată. Poate că explicația modestiei așezărilor constă tocmai în lipsa construcțiilor impozante etc. Dată fiind situația menționată, ar fi trebuit ca legăturile cu mediul civilizator roman să fie slabe. Realitatea este însă că, dimpotrivă, în toate așezările se găsesc produse ale atelierelor romane (vase, inele, opaițe, monumente funerare - Felmer, județul Brașov etc.), ceea ce dovedește că așa zisul conservatorism al Dacilor nu se manifestă când este vorba de adoptarea unor produse superioare celor proprii, cum erau cele romane, pe care Dacii nu le-au respins nici înainte de cucerire. În multe așezări, cele proprii sunt chiar inferioare cantitativ celor din urmă, aspect care ar trebui să ne ducă cu gândul la o formă și o perioadă mai avansată a conviețuirii daco-romane, în care sentimentul de adversitate era de mult depășit, căsătoriile devenind ceva firesc, prin ele deschizându-se cea mai importantă poartă de pătrundere în gospodărie a produselor ambilor parteneri. Ele se găsesc alăturate încă de la început, ceea ce demonstrează că, într-un fel sau altul, contactul între autohtoni și coloniști are aceeași vechime, după explicabila atitudine de ostilitate de la terminarea războaielor, Dacii înțelegând tot mai mult lipsa de sens a izolării față de ceea ce reprezenta un progres evident în comparație cu propria civilizație.

Spiritul conviețuirii se dovedește peste tot a fi asigurat în mod firesc, el desfășurându-se în toată Dacia romană, permițând însușirea mai ușoară, dar profundă, a componentelor noii civilizații. Este adevărat că romanizarea înseamnă aproape implicit și neputința de a-i mai recunoaște și ai deosebi pe Daci de masa coloniștilor. Dar faptul că nu sunt atestați onomastic nu ilustrează nici pe departe situația reală. Regimul de firească inferioritate (mai ales la început) nu exclude folosirea lor pe scară largă, în toate domeniile. Mulți vor fi devenit chiar sclavi, condiție din care nu numai că ieșeau greu, dar le anula orice șansă de a se evidenția nominal. Nici persoanele care au pactizat de la început cu învingătorii (nobilimea) nu mai apăreau cu nume dace, mai ales după ce obțineau cetățenia romană. La fel se petreceau lucrurile și cu cei înrolați în armată. Azi se cunoaște că Dacia a reprezentat unul din cele mai importante rezervoare pentru armata Imperiului roman, de aici constituindu-se 15 corpuri de armată ce poartă nume generic dacic sau de seminții dacice. Recrutările se fac de la începutul Provinciei până către sfârșitul stăpânirii romane, dovedindu-se și pe această cale permanența elementului autohton.

X X X

Coroborarea știrilor scrise cu realitățile surprinse prin cercetările arheologice, mai vechi sau recente, probează temeinica viețuire a Dacilor în epoca

romană. Argumentul principal, indubitabil, îl oferă vestigiile materiale. Ele fac dovada unui număr de Daci ce depășește pe cel anterior cuceririi. Traiul se desfășoară în mare parte în sate nou întemeiate sau pe vechile vetre. În aceste așezări rurale, Dacii conviețuiesc cu noii veniți, purtători ai civilizației latine. Mărturiile arheologice argumentează puternic și peste tot existența ambelor etnii, cel latinofon impunându-și treptat amprenta civilizatoare. Fenomenul se petrece rapid și mai intens decât în oricare dintre provincii, arătând că «departe de a fi exterminați, Dacii se romanizează în timpul stăpânirii romane în Dacia și contribuie nu numai la formarea unei culturi populare, care se va prelungi și după părăsirea de către Imperiu, ci și la viața provinciei. Această romanitate nord-dunăreană, rezultată din asimilarea Dacilor, constituie elementul de bază în procesul formării poporului și a limbii române, după cum afirma regretatul academician C. Daicoviciu. Acestea sunt fenomene esențiale pentru întreaga istorie a poporului român, dovedite peste tot în Dacia. Argumentele pe care le aduce sud-estul Transilvaniei sunt cu atât mai importante și se înscriu organic în dialectica nașterii și devenirii poporului nostru, chintesență a simbiozei daco-romane.

Cercetările arheologice din ultimii ani probează o situație similară în oricare din zonele Daciei romane. Realitățile sud-est transilvănene nu sunt un caz de excepție, ci unul care se înscrie în firescul proces de continuitate și romanizare, argumente contrare tuturor teoriilor mai vechi sau mai noi, pe cât de răuvoitoare pe atât de lipsite de temei, privitoare la exterminarea sau deportarea Dacilor de către Romani. În aceste teorii nu este nimic nou. Nou este adevărul că ceea ce mai demult se susținea prin argumentele logicii, ale firescului și ale analogiilor cu alte popoare create ca rezultat al latinizării, astăzi poporul român deține tot mai multe probe materiale, peremptorii pentru geneza și continuitatea sa în vatra regatului întemeiat de Burebista. A fi pro sau contra continuității și romanizării cere imperios cunoașterea și recunoașterea acestor probe materiale. Istoricii și istoriografii onești, începând cu cei din evul mediu de mijloc și până în zilele noastre, n-au trecut niciodată peste ele și au văzut în Români pe urmașii Dacilor și ai coloniștilor romani.

F. C.

---

---

*Redacția mulțumește colaboratorilor pentru prețioasele materiale trimise și recomandă ca articolele să fie clare, concise, cu material ilustrativ. Fiecare autor își asumă responsabilitatea ipotezelor enunțate și a exactității datelor.*

---

---

---

# MONEDELE ANTICE, DOVEZI ALE UNITĂȚII ȘI CONTINUITĂȚII ÎN PARTEA DE SUD A ROMÂNIEI

CORNELIU BEDA și ION MORARU

Apărută pe o anumită treaptă de dezvoltare a societății omenești, moneda constituie unul dintre cele mai importante și complexe izvoare ale istoriei antice. Moneda ajută la clarificarea multor probleme ale economiei antice, la cunoașterea și explicarea științifică a multor evenimente politice și sociale ale istoriei vechi, la identificarea unor personalități politice, precum și la stabilirea unor drumuri și centre comerciale și a relațiilor de schimb dintre diferite populații din epoca respectivă.

Teritoriul județului Teleorman este din acest punct de vedere amplu reprezentat pe harta numismatică a României, prin numărul impresionant de monede și tezaure monetare, dintre care unele au o valoare deosebită. În raza acestui județ sunt cunoscute până în prezent peste 1.000 de descoperiri monetare, unele fiind reprezentate de tezaure cu un număr mare de piese antice.

Sunt de remarcat numeroasele descoperiri din bazinele inferioare ale râurilor Vedea și Teleormanul, până la Dunăre. Aceste descoperiri denotă bogăția celor peste 50 de stațiuni getice identificate, dintre care cinci cetăți, și anume: Zimnicea, Orbeasca de Sus, Trivale Moșteni, Albești și Pleașov. Ele demonstrează atât legăturile comerciale intertribale sau externe ale populației de aici, cât și drumurile comerciale ale zonei respective.

Populația din această zonă getică era în strânse raporturi comerciale, politice și culturale cu populațiile tracice din Balcani, cu negustorii greci și romani, ultimii pătrunzând în Dacia cu circa 200 de ani înaintea cuceririi acesteia.

În județul Teleorman sunt cunoscute aproape 100 de tezaure monetare antice din circa 40 de localități. În majoritatea cazurilor, monetele au fost găsite în afara așezărilor, dar nu departe de acestea. Această teaurizare demonstrează atât acumularea de bogății, cât și puterea lor de circulație în timp.

Explicația ascunderii acestor tezaure trebuie găsită în nesiguranța vremurilor, respectiv evenimente politice, campanii militare, atacuri externe.

Majoritatea monedelor sunt confecționate din argint, dar sunt destule și din bronz și aramă sau chiar din aur. Cele mai vechi monede descoperite datează din timpul lui Filip al II-lea, Alexandru cel Mare și Lisimach (sec. IV - III î.e.n.).

Astfel de descoperiri s-au făcut în peste zece localități: Zimnicea, Țigănești, Drăgănești de Vede, Bragadiru, Viișoara, Bujoreni, Pietroșani etc.

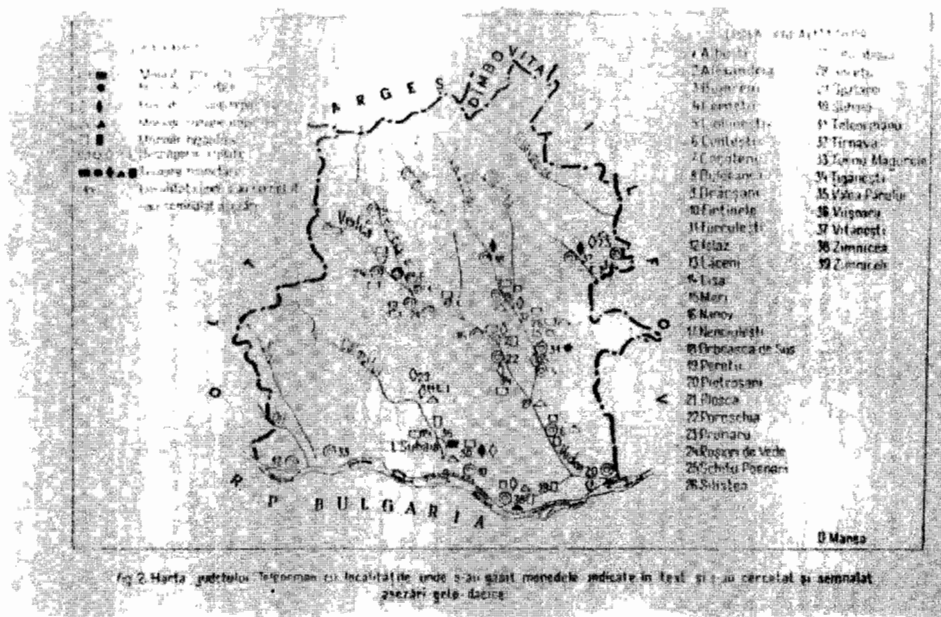
Ca nominal, aceste monede sunt stateri, drahme sau subdiviziuni ale acestora.

Începând din secolul II î.e.n., în zona județului Teleorman au circulat drahme ale coloniei grecești Dyrrachium, de pe coasta de est a Mării Adriatice, aceste tipuri monetare fiind descoperite în tezaure la Suhaia, Furculești, Conțești, Troianul, Fântânele, iar izolat în peste 15 localități. Demn de remarcat este faptul că pe cuprinsul județului au circulat numeroase exemplare de tetradrahme emise în sec. II - I î.e.n. de provincia romană din Grecia Macedonia Prima, precum și ale insulei grecești Thasos.

Astfel, la Viișoara, în urmă cu peste 40 de ani, a fost descoperit cel mai mare tezaur din țară din aceste tipuri monetare, conținând sute de astfel de monede. Alte tezaure conținând de la zece până la o sută de monede au mai fost descoperite la Poiana, Frăsinet, Conțești, Merenii de Sus, Nicolae Bălcescu. Importanța descoperirilor de monede macedonene (Macedonia Prima) constă și în faptul că ele reprezintă aproape o treime din totalul descoperirilor pe țară.

În ceea ce privește tetradrahmele thasiene originale și imitații, ele sunt cunoscute în peste 30 de localități, un număr de 13 din aceste descoperiri fiind grupate în tezaure.

Desigur, locul cel mai important în cadrul descoperirilor monetare îl reprezintă emisiunile getice, în județul Teleorman fiind cunoscute cele de tip Vârteju. Aceste monede imită tipurile greco-macedonene, stilizate până la denaturarea modelului inițial.





Sunt cunoscute didrahme, emisiuni de argint și câteva exemplare doar argintate. Astfel de monede în tezaure de câteva zeci de exemplare fiecare au fost descoperite la Schitu Poenari, Olteni și Teleormanul și, izolat, la Zimnicea, Orbeasca de Sus și Lăceni.

Importanța lor constă și în aceea că reprezintă evoluția societății geto-dacice pe acest teritoriu, în secolele II - I î.e.n.

Un procent important - circa 10 la sută din cele peste 30.000 din monedele romane republicane (denari), descoperite în România, au fost găsite pe teritoriul acestui județ. În ultimii șapte ani s-au descoperit importante tezaure, unele de peste 150 de piese, la Târnava, Orbeasca de Sus, Nicolae Bălcescu, Siliștea - Videle. În localitatea Poroschia, în preajma unei așezări geto-dacice, s-a descoperit unul din cele mai mari tezaure de monede romane republicane, format din 552 de piese. Menționăm că unele din aceste monede romane sunt imitații. O statistică recentă a stabilit că 20 la sută din aceste imitații au fost descoperite în județul Teleorman.

Atât în mod întâmplător cât și prin efectuarea de cercetări arheologice, au fost scoase la iveală și monede romane imperiale din argint, bronz și aramă, începând cu epoca lui Augustus (sec. I e.n.) și până în secolul IV e.n., respectiv și după părăsirea Daciei de către Romani. Cele mai multe din aceste monede aparțin secolului IV e.n. Astfel de descoperiri s-au făcut la Roșiorii de Vede, Drăcșani, Alexandria, Conțești, Zimnicea, Turnu-Măgurele, Pietroșani etc.

Toate aceste descoperiri demonstrează că populația autohtonă - geto-dacă și daco-romană - a atins un nivel de dezvoltare economică ridicat pentru acea perioadă. Așezările umane erau numeroase și bogate în această parte a țării, viața comercială era activă, iar monedele jucau un rol de seamă în stimularea acestei activități.

Sub raport social și cultural, ele reflectă realitățile de acest ordin din partea de sud a Daciei și a Daciei romane. În același timp, ele demonstrează și gradul relațiilor economice și social-culturale externe de pace, colaborare ale autohtonilor cu populațiile din sud-estul Europei de atunci.

C. B. și I. M.

# LE MODELE DE LA COLONNE DE TRAJAN INFLUENCES POSSIBLES

E. POENARU

III<sup>o</sup> Ec.  
Symposium Internacional de  
THRACOLOGIA

ANTIQUOS PUEBLOS EUROPEOS  
MIGRACIONES, INTER-RELACIONES

DE DRAC, MALDEN, EST



FUNDACION EUROPEA DRAGAN

Sala del Symposium, Fiesco Martini  
Calle Villa Dragón 3, P.O. Box 114, MALDEN, MA

## 1. A la recherche du modèle

Témoin du dernier et du plus brillant forum de la Rome antique, le monument connu sous le nom de la Colonne de Trajan, oeuvre de l'illustre architecte et sculpteur Apollodore de Damas, suscite l'admiration unanime depuis plus de 1869 ans.

En tant que monument triomphal ou commémoratif, la Colonne de Trajan a nié, en bonne mesure, tous les modèles de monuments de ce genre qui avaient existé auparavant.

Dès les premières études sur le monument jusqu'à nos jours, il y a eu la préoccupation de découvrir le modèle qui aurait inspiré Apollodore à l'heure où il conçut la colonne, mais l'insuccès de ces recherches contraignit, à juste titre, J. Carcopino à écrire que «personne n'a pu, jusqu'ici, découvrir le modèle» (*La vie quotidienne à Rome à l'apogée de l'Empire*, trad. roum., Bucarest, p. 32). A notre avis, ce n'est que par le dépouillement de ses éléments constitutifs qu'on peut trouver des modèles antérieurs susceptibles de se constituer en sources d'inspiration pour le créateur de ce monument représentant une création originale sans précédent.

## 2. Le modèle de la colonne singulière

L'origine des colonnes se confond avec celle de l'architecture même. Autant sous l'aspect constructif que sous celui de leur usage architectural, les colonnes sont d'une diversité extrême. Il en est de même de la fonction qu'on leur assignait.

Il paraît que l'usage des colonnes commémoratives remonte à la Grèce, où l'on avait coutume d'accrocher à un arbre, à l'endroit où un ennemi avait été tué, les armes de celui-ci. Chez les Romains, les sources parlent de la colonne «rostrata», un monument commémoratif érigé en 260 av. J.-C. en l'honneur de la victoire navale remportée par Duile contre les Carthaginois, consistant en une colonne ornée de becs des navires carthaginois capturés. On a également des renseignements concernant une colonne élevée dans le forum à la mort de Jules César à l'endroit où Antonius avait prononcé son panégyrique. Ces «précédents» de colonnes commémoratives peuvent constituer des motifs d'inspiration pour Apollodore qui avait conçu son monument sous la forme d'une colonne, mais sous cet aspect aussi son originalité s'est manifestée par:

- l'emploi d'une seule colonne comme élément décoratif central dans le complexe architectonique du forum;
- l'emploi d'un tel monument rompant la tradition des arcs de triomphe pour les monuments commémoratifs triomphaux;
- la réalisation d'un aspect monolithique de la Colonne, bien que construite par la superposition de tambours, la proportion optimale de ses éléments constitutifs, ainsi que le côté fonctionnel qui lui est attribué par l'escalier intérieur;
- l'emploi de la colonne comme support de la statue; même si Apollodore n'eût recours à cette solution que plus tard - ce qui est relevé par l'image frappée sur une monnaie datant de l'année précédant l'inauguration du monument - où la colonne est surmontée d'un aigle, tel que fut probablement le projet initial.

## 3. Le motif décoratif du fût

Au sujet de la décoration du monument, les débats sont suscités non pas par les ornements du piédestal et du chapiteau, réalisés avec des éléments et d'une manière bien connus par l'architecture gréco-romaine antique, mais bien par la bande de bas-reliefs ornant en spirale le fût de la colonne.

L'attention nous est retenue par l'une des colonnes découvertes dans le sanctuaire de l'habitat de l'Ile Ostrovelul, près du village Căscioarele (les sondages archéologiques étant effectués par le Pr Dr

Gheorghe Stefan, et les fouilles systématiques dirigées par le Pr Dr Vladimir Dumitrescu) dans la couche datant de la période appartenant aux années 4 000 à 3 000 av. J.C.. Il s'agit d'une colonne de 2 mètres d'élévation et de 12 cm de diamètre, décorée d'une bande blanc-jaunâtre tournant en spirale autour du fût. Le motif de la bande spiralant le fût de la colonne existait donc déjà à Căscioarele aux alentours des années 4 000 av. J.C., selon toutes les probabilités pour la première fois dans l'histoire des monuments, et c'est toujours là que l'on rencontre des colonnes auxquelles on assigne la représentation de valeurs symboliques à signification mythique.

Puisqu'on ignore la manière dont ont été ornées - par peinture - les colonnes du sanctuaire de Truşeşti, les colonnes se trouvant devant l'entrée dans les sanctuaires appartenant à la culture Cucuteni ou celles des sanctuaires de Sarmizegetusa, Costeşti, etc., on ne peut pas savoir si le motif ornemental de la spirale s'est conservé dans l'architecture sacrée des Daces pour pouvoir être connu et repris comme modèle par Apollodore. Rappelons qu'il s'agit d'une période de 4 000 ans entre la colonne du sanctuaire de Căscioarele et les colonnes des grands sanctuaires de Sarmizegetusa Regia (détruites par les Romains, mais connues d'Apollodore) et d'assises de spiritualité différentes, de sorte que la probabilité de la conservation du motif spirale à l'ornementation des fûts des colonnes sacrées ne saurait être affirmée, mais, en même temps, elle ne peut être exclue non plus.

Il est cependant certain qu'Apollodore a pu examiner en Dacie des colonnes différentes de celles incluses dans l'architecture des temples grecs ou romains, c'est-à-dire, faisant partie de complexes à significations culturelle et temporelle (calendrier), chacune portant des symboles et - selon toute probabilité - ayant des marques se rapportant à la fonction de calendrier qu'elles remplissaient. Cet aspect est important pour la question examinée puisque la bande de bas-reliefs s'enroulant en spirale sur le fût de la colonne n'a pas eu qu'une fonction décorative, mais également celle de communiquer, de «raconter» les événements que le monument devait commémorer. Sous l'aspect de la fonction informative remplie par la bande spirale de bas-reliefs, on peut plutôt parler de «racines» de son modèle dans les troncs des colonnes trouvées dans les temples égyptiens, revêtus d'inscriptions ou, en revenant toujours à la Dacie antique, plus proches s'avèrent être les fûts des colonnes des sanctuaires portant des marques (ou significations) concernant les unités temporelles symbolisées. Sans doute, pour établir une correspondance entre l'information qu'Apollodore a fait «imprimer» sur le fût de la Colonne et l'information incorporée par les colonnes des sanctuaires daces, on doit passer sur le fait que, alors que la Colonne était conçue comme

symbole de la victoire, et son tronc comme «registre» de communication développée et concrète des événements représentant la victoire célébrée, les colonnes daces «célébraient» la victoire de l'homme sur la temporalité de son existence, c'est-à-dire, exprimaient la possibilité de mesurer le temps et une certaine manière de l'humaniser par la compréhension, voire, de la maîtriser par la prise de conscience.

En essayant de localiser les origines de la décoration du tronc de la colonne, on doit souligner que, quelle que soit la possibilité de l'existence de «suggestions» de départ, surtout au regard du motif formel de la bande spirale, en ce qui concerne l'oeuvre réalisée par cette décoration, la création d'Apollodore est d'une grande originalité.

(à suivre)

## Cine suntem ?

Dromihete, rege prea vestit,  
Un popor de Sarmizegetusa,  
Ne-apărăm cu Mihai și Cuza,  
Carpatinul cuib de ne clintit.

N-avem nici un suflet de vânzare,  
Ne mândrim cu toți puii de lei,  
Oastea lui Corvin au fost tot ei  
Și plăieșii lui Ștefan cel Mare.

Neamul nostru aicea e născut,  
Peste alții n-am cercat a merge,  
Bolta înstelată nu se șterge,  
Nici trecutul primului sărut.

Înspre est cu-n mal din râul nostru  
Și-n apus cu Menumorut, Glad,  
Ne încinge brâu de cer albastru,  
Coborând la granițe în vad.

Buni la suflet, zestre din străbuni,  
Apărăm în veci o țară sfântă,  
La altare veșnicia cântă,  
În pridvoare cu grădini de pruni.

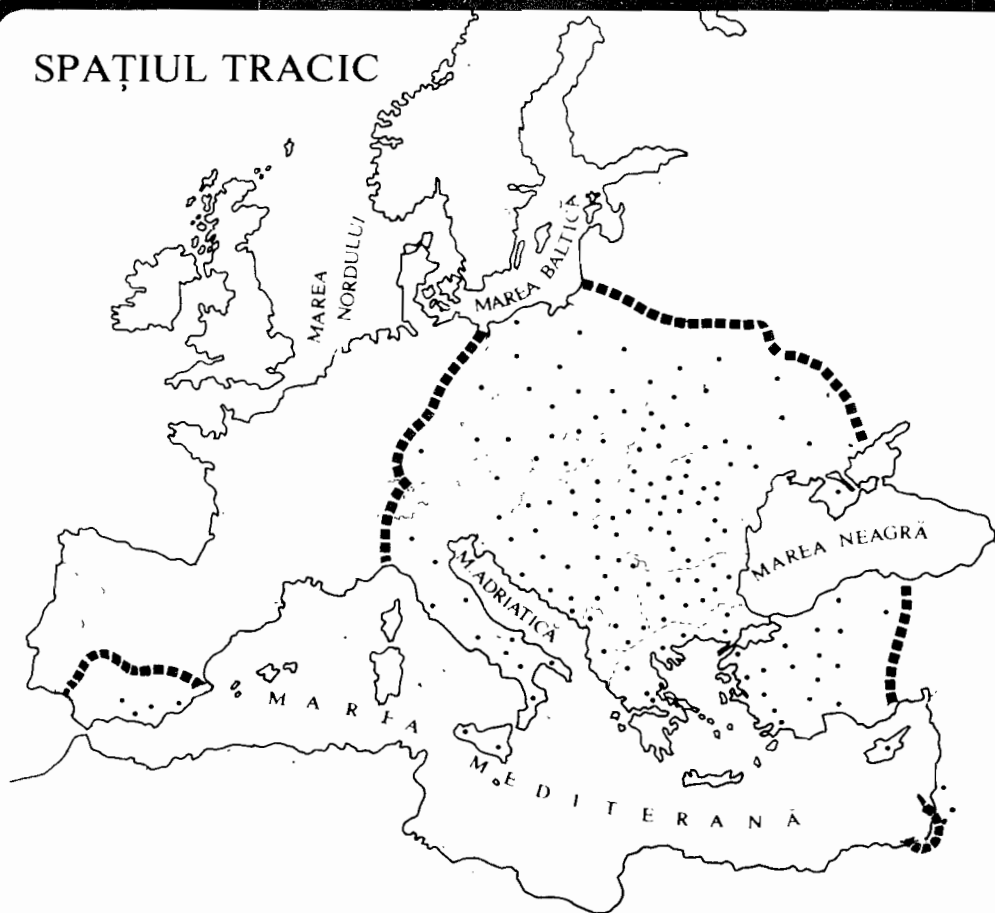
Nu ne-am lăcomit la alții-n glie  
Și-alții nu au dreptul de-a visa,  
Le-amintim, de-ar fi uitat cumva,  
Că trăim aici din veșnicie.

Cântecele noastre fără glas  
Murmură tăcerea din morminte,  
Dorurile morților sunt sfinte  
Și zbucesc în noi la parastas.

N-avem teamă, -ntreagă ni-i speranța,  
Suntem toți Români-un Decebal,  
În unire pururi, un pumnal,  
De la Satu-Mare la Constanța.

GAVRILĂ COPIL

## SPAȚIUL TRACIC



Tracii sunt neamul cel mai numeros și mai răspândit din lume, după cel al Indienilor (Herodot)

F. Costea, <i>Au fost Dacii exterminați sau deportați de către Romani?</i>	1
C. Beda și I. Moraru, <i>Monedele antice, dovezi ale unității și continuității</i>	9
E. Poenaru, <i>Le modèle de la Colonne de Trajan - influences possibles</i>	12
Gavrilă Copil, <i>Cine suntem ?</i>	15

NOI TRACII  
Redacția: Via Larga 11, Milano

Direttore responsabile: Sabino d'Acunto  
Direz. Foro Traiano 1/A Roma - Reg. Trib. Roma n. 17282 del 31.5.78  
Rivista mensile - Spedizione in abbonamento postale gruppo terzo (70%)