



Bulletin european

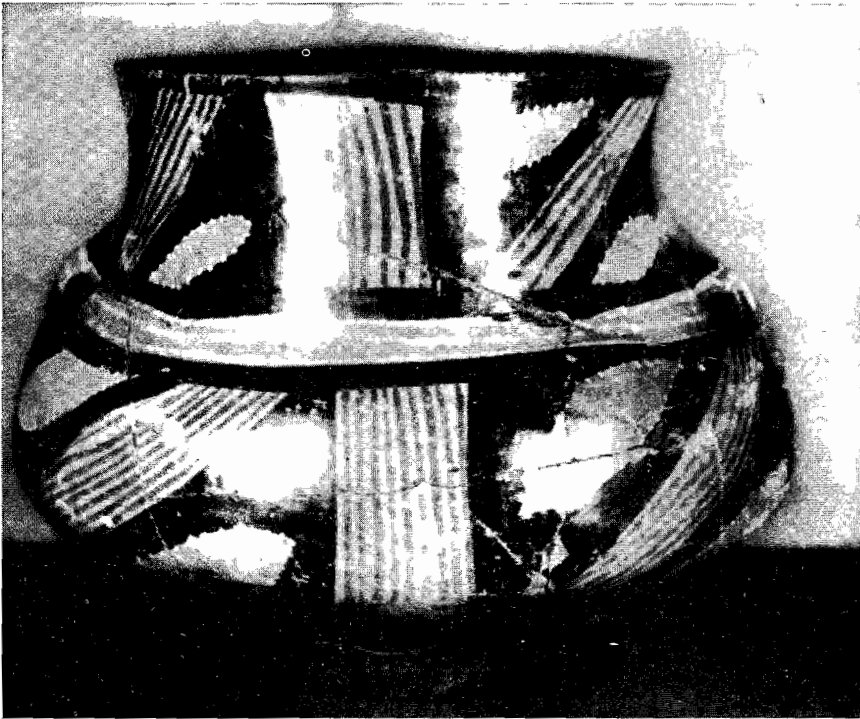
Anul XIII. Nr. 120

Noiembrie 1984

Noi Tracii

Fondator: Prof.Dr. Iosif Constantin Drăgan

CENTENARUL PRIMELOR DESCOPERIRI DE LA CUCUTENI



Ghelăiești. Vas aparținând culturii Cucuteni faza AB

«CULTURA CUCUTENI ÎN CONTEXT EUROPEAN»

În anul 1984 s-a împlinit un secol de la descoperirea celebrei stațiuni de la Cucuteni, jud. Iași, de către Th. Burada, reputat istoriograf al teatrului și muzicii românești și folclorist, fost membru corespondent al Academiei Române.

Cu acest prilej a avut loc la Iași și Piatra-Neamț, în perioada 24-28 septembrie, o sesiune științifică cu tema «*Cultura Cucuteni în context european*», organizată, sub egida Academiei de Științe Sociale și Politice, de Institutul de istorie și arheologie «A. D. Xenopol» al Universității «Al. I. Cuza» din Iași și Muzeul de istorie din Piatra-Neamț, cu concursul Comitetelor de Cultură și Educație ale județelor Iași și Neamț.

La această sesiune științifică, pe lângă 30 specialiști români din diferite localități ale țării, au participat și șase invitați din Statele Unite ale Americii, Anglia, R. F. Germania și R. P. Ungară.

Tematica dezbaterii a fost axată pe trei probleme principale, respectiv originea, evoluția și specificul culturii Cucuteni, relațiile ei cu alte culturi din zonele vecine sau mai îndepărtate și aspectul interdisciplinar al cercetărilor cu privire la această cultură.

Aceste probleme au fost discutate, pe baza a 17 comunicări și 10 intervenții, în limbi de largă circulație, ultimele privind descoperiri recente importante de ceramică și plastică cucuteniană.

Din comunicările susținute s-au desprins următoarele concluzii:

1. Importanța săpăturilor mai vechi și noi din zona Cucuteni-Băiceni pentru periodizarea culturii Cucuteni, etapele cronologice stabilite aici, pentru prima dată de H. Schmidt în monografia sa din 1932, pe bază stratigrafică și stilistico-tipologică, fiind confirmate și completate cu noi subdiviziuni, prin cercetările ulterioare efectuate de arheologii români la Cucuteni-Băiceni și în alte stațiuni ale acestei culturi (M. Petrescu-Dâmbovița, Iași);

2. Semnificația deosebită a săpăturilor arheologice din stațiunile de la Cârcea și Grădinile din Oltenia, prin care s-a dat la iveală prima ceramică pictată neolitică din România cu legături în Tesalia și având implicații, insuficient de bine precizate, la geneza speciei pictate a culturii Petrești și mai departe a complexului Ariușd-Cucuteni-Tripolie (Marin Nica, Craiova);

3. Ceramica pictată din nord-vestul Transilvaniei, cu mai multe grupe locale, prezintă legături cu speciile de acest fel de la Turdaș și Lumea Nouă (Doina Ignat, Oradea);

4. Cercetările din sud-estul Transilvaniei, din Valea Oltului, îndeosebi de la Ariușd au adus noi elemente cu privire la ceramica pictată de tip Ariușd, precum și în legătură cu periodizarea aspectului Ariușd al culturii Cucuteni (Zoltan Székelyi, Sfântu Gheorghe);

5. Analiza stilurilor ceramicii pictate de tip Cucuteni A-B și B a contribuit la o mai bună lămurire a semnificației acestora, în determinarea cărora un merit deosebit revine lui H. Schmidt, precum și a trecerii de la un stil la altul fără intervenții din afară (Anton Nițu, Iași);

6. Importanța descoperirilor care atestă legăturile culturii Cucuteni cu cultura Gumelnița (Eugen Comșa, București), precum și cu cultura ceramicii lineare din Europa Centrală, în acest din urmă caz pe baza analizei microscopice a pastei plastice și a unor piese de cult din cele două culturi (Olaf Höckmann, Mainz);

7. Analiza comparativă, pentru un spațiu mai larg din Europa și orientul Apropiat, a plastice antropomorfe, ilustrată îndeosebi prin reprezentarea zeiței mame, dătătoare de viață, în legătură cu cultul fertilității, a permis să se evidențieze că substratul mitic al acestor reprezentări este mai vechi, din paleoliticul superior, adăugându-i-se noi elemente în neolitic, în legătură cu ciclul vieții și morții, cu cultul pământului și lunii (Marija Gimbutas, Los Angeles). În acest context al religiei vechii Europe, a reieșit interesul deosebit pentru descoperirile din spațiul carpato-dunăreano-pontic, îndeosebi privind plastica și semnificația de simbol al ciclului vieții și morții a unor motive pictate ale culturii Cucuteni-Tripolie, remarcabile prin dinamismul lor;

8. Interesul pentru sfârșitul culturii Cucuteni, în contextul eneoliticului de la Dunărea de Jos (Ștefan Cucoș, Piatra-Neamț) și evoluția ceramicii pictate a acestei culturi în perioada de tranziție de la eneolitic la epoca bronzului, când comunitățile din spațiul carpato-dunăreano-pontic au venit în contact cu unele elemente alogene, în special din nordul Mării Negre (Marin Dinu, Iași);

9. Datele lingvistice cu privire la Indoeuropeni este necesar să fie adăugate celor arheologice în scopul lămuririi problemei contactelor culturii Cucuteni cu Indoeuropenii (Mircea Rădulescu, București);

10. Contribuțiile privitoare la structura antropologică a populației aparținând complexului Ariușd-Cucuteni-Tripolie (Olga Necrasov, Iași), precum și la particularitățile unor ritualuri funerare, în funcție de care au fost analizate ipotezele cu privire la înmormântarea purtătorilor culturii Cucuteni (Alexandra Bolomey, București);



*Calu. Pahar
cu fund globular
cu decor spiralic
pictat în fascicule*

11. Din punct de vedere paleozoologic, prezintă interes datele analizelor relativ la speciile de animale domestice și sălbatice din stațiunile culturii Cucuteni, atât sub raportul particularităților, cât și al proporțiilor (S. Hai-movici, Iași);

12. Pe baza analizelor fizico-chimice, efectuate în laboratoarele din Statele Unite ale Americii, a probelor din mai multe stațiuni ale culturii Cucuteni, s-a ajuns să se precizeze tehnica producerii ceramicii de tip Cucuteni și substanțele folosite pentru pictarea vaselor acestei culturi, scoțându-se în evidență, în același timp, implicațiile de ordin demografic și economic ale procesului pirotehnic, reflectate în creșterea populației, depozitele de alimente și centrele de prelucrare a ceramicii în perioada pre-bronzului european (Linda Ellis, Cambridge-Massachusetts). La aceste rezultate se adaugă și acelea ale analizelor chimice ale ceramicii de tip Cucuteni, obținute în laboratorul Complexului muzeistic Neamț (Paula Chiribuță, Piatra-Neamț);

13. Din analiza cronologiei absolute a complexului Cucuteni-Tripolie prin metoda C 14, a reieșit necesitatea folosirii datelor convenționale obținute prin această metodă și nu a celor calibrate (Dan Monah, Piatra Neamț);

14. Din comunicarea privind etnoarheologia românească și cultura Cucuteni a rezultat și necesitatea de a se utiliza și datele etnografiei pentru explicarea fenomenului culturii Cucuteni (J. Nandriș, Londra);

15. Datele analizelor petrografice au permis să se precizeze locurile de proveniență al materialului litic pentru producerea uneltelor și armelor (Adrian Muraru, Câmpulung Moldovenesc);

16. Analizele paleobotanice au contribuit la cunoașterea speciilor de plante și cereale cultivate de către purtătorii culturii Cucuteni (Felicia Monah, Piatra-Neamț și Marin Cârциumaru, București).

Tot în perioada în care a avut loc această sesiune, vizitarea stațiunilor de la Cucuteni (jud. Iași) și Ghelăiești (jud. Neamț) a prilejuit cunoașterea la fața locului a două importante așezări ale acestei culturi, în ultima putând fi văzute și resturile unor locuințe din faza Cucuteni B, descoperite de colaboratorii Muzeului de istorie Piatra-Neamț în campania de săpături din acest an. Cu prilejul vizitării stațiunii eponime de la Cucuteni, sondată în ultimele două decenii de Gr. Buțureanu, N. Beldiceanu și D. Butculescu și apoi cercetată metodic în 1909-1910 de H. Schmidt și G. Bersu, primul efectuând săpături și în așezarea din vale de la Dâmbul Morii, s-a scos în evidență rezultatele obținute în urma cercetărilor arheologilor din Iași din 1961 până astăzi, atât pe Cetățuie, cât și în așezarea din vale de la Dâmbul Morii, precum și în alte obiective datând, cu unele întreruperi, din paleolitic și până în evul mediu timpuriu. În această privință, a reținut atenția în mod deosebit mormântul princiar tumular geto-dacic de la sfârșitul secolului al V-lea î.e.n., a cărui construcție monumentală din piatră a fost conservată recent într-o clădire-muzeu de mari proporții, realizată cu sprijinul autorităților locale din Iași și Cucuteni.

De asemenea, vizitarea expoziției de artă neolitică, organizată de Muzeul de istorie din Piatra-Neamț, cu prilejul centenarului primelor descoperiri de la Cucuteni, ca și a unor muzee de istorie (Iași, Piatra-Neamț, Roman) și colecții (Iași și Târgu Frumos) au permis cunoașterea unora din rezultatele mai importante ale cercetărilor efectuate de arheologii români mai de mult sau recent cu privire la cultura Cucuteni.

În încheiere, merită să fie relevat faptul că, în legătură cu centenarul primelor descoperiri de la Cucuteni, pe lângă o medalie jubiliară emisă de filiala din Iași a Societății numismatice române, cu sprijinul Consiliului popular al comunei Cucuteni, a apărut recent, cu concursul Universității «Al. I. Cuza» din Iași, lucrarea lui Anton Nițu relativ la grupele stilistice A-B și B ale culturii Cucuteni, ca supliment V al *Anuarului Institutului de istorie și arheologie* «A. D. Xenopol», iar un alt volum relativ la așezările culturii Cucuteni de pe teritoriul României, elaborat de Dan Monah și Ștefan Cucoș, este sub tipar la Editura «Junimea» din Iași.

Avându-se în vedere interesul pe care îl prezintă contribuțiile aduse la sesiunea științifică de la Iași și Piatra-Neamț, consacrată culturii Cucuteni, se impune desigur și publicarea unui volum cu lucrările sesiunii, în limbi de largă circulație, care să aibă audiență atât la specialiști, cât și la toți cei interesați, din diferite țări, față de unul din cele mai importante fenomene ale istoriei străvechi a României, respectiv acela al culturii Cucuteni.

Ceramica de Cucuteni

S-au împlinit o sută de ani de când, pe teritoriul României, au fost descoperite vestigiile civilizației Cucuteni, cea mai strălucită civilizație preistorică din Europa. Descoperirea a fost făcută de folcloristul ieșean Theodor Burada, în vara anului 1884, cu prilejul săpăturilor făcute pentru amenajarea drumului național Târgu-Frumos - Hârlău. Lucrările efectuate în localitatea Cucuteni, situată la 8 km de Tg. Frumos, au scos pentru prima oară la lumină numeroase piese ceramice pictate, de o neobișnuită frumusețe, care atestau existența unei culturi înfloritoare, până atunci necunoscută.

Această cultură, datând din perioada neoliticului târziu (3600 -2600 î.e.n.) a primit numele localității unde au fost descoperite primele vestigii. Cultura Cucuteni are o deosebită importanță istorică, atestând existența unei străvechi civilizații, de înalt rafinament și simț artistic, în spațiul carpato-danubiano-pontic, la cei mai îndepărtați strămoși ai poporului român.

În anii următori acestei descoperiri - 1885, 1886 și 1895 - cercetările întreprinse la Cucuteni de arheologii N. Beldiceanu, Gr. Buțureanu și D. Diamandi au scos la lumină urmele

unor locuințe, unelte și numeroase piese de ceramică pictată, configurându-se, astfel, caracteristicile esențiale ale culturii cucuteniene. Este, de asemenea, meritul arheologilor români de a fi introdus în circuitul științific european, la scurtă vreme după descoperirile de la Cucuteni, admirabila civilizație a ceramicii pictate, care s-a bucurat de o largă apreciere și recunoaștere internațională. Astfel, în anul 1889, Grigore Buțureanu, cu sprijinul lui Alexandru Odobescu și al savantului francez Quatrefages, a prezentat cultura Cucuteni la cel de al X-lea Congres internațional de Antropologie și Arheologie Preistorică de la Paris, comunicare primită cu viu interes de elita arheologiei europene. Ca urmare, în anul 1909, savantul german Hubert Schmidt a solicitat autorităților române aprobarea pentru a efectua săpături la Cucuteni. Cercetările sale, desfășurate în anii 1909 și 1910, au făcut posibilă amenajarea, la Muzeul de istorie din Berlin, a unor săli cu ceramică pictată neolitică românească. Tot la Berlin, a apărut, în anul 1932, o importantă monografie dedicată acestei culturi, «*Cucuteni in der Oberen Moldau, Rumänien*», la care marele arheolog

german a lucrat peste două decenii.

La scurtă vreme după descoperirile de la Cucuteni, vestigiile acestei civilizații au fost descoperite și la Ariușd, în județul Brașov, iar după aproape un deceniu, piese asemănătoare au fost găsite pe malul Niprului, în apropiere de Kiev, căpătând numele de cultura Tripolie. Se definea astfel un mare complex cultural Ariușd-Cucuteni-Tripolie, care se întindea pe un vast spațiu la



Figurină sugerând mitul fertilității

sud-estul Transilvaniei, nord-estul Munteniei, peste întreaga Moldovă și, în est, până la bazinul Niprului. Cercetările românești au precedat, însă, dar au și succedat, cu rezultate însemnate, atât descoperirile tripoliene, cât și cercetările lui Hubert Schmidt.

După primul război mondial, când, sub conducerea lui Vasile Pârvan, I. Andrieșescu, Orest Tafrali și a altor arheologi de prestigiu, cercetările privind preistoria românească se intensifică, aria de cercetare a culturii cucuteniene se extinde și în celelalte zone ale Moldovei, cuprinzând și o parte din estul Transilvaniei. Cele mai multe piese au fost descoperite în județul Neamț, ceea ce a condus, în anul 1934, din inițiativa arheologului Constantin Mătasă, la întemeierea Muzeului arheologic din Piatra Neamț. Numeroși arheologi de valoare, printre care Radu Vulpe, Vladimir Dumitrescu și Hortensia Dumitrescu, au cercetat un număr însemnat de așezări cucuteniene, alcătuind la Piatra Neamț cea mai mare colecție de ceramică pictată, care cuprinde capodopere ale acestei culturi, devenite celebre în întreaga lume: «Hora de la Frumușica», «Vasul de la Izvoare», «Gânditorul din Târpești». Colecția de la Piatra-Neamț a căpătat în scurtă vreme renume internațional.

În ultimele decenii s-a continuat o nouă etapă în cercetarea civilizației Cucuteni

Au fost explorate integral stațiuni și zone, au fost scoase la lumină sute de așezări cucuteniene, din toate fazele de evoluție, adâncindu-se cunoașterea tuturor aspectelor dezvoltării acestei culturi, cu



*Frumușica.
Vas cu decor spiralic pictat*

precădere strălucita ceramică pictată. Admirabila artă preistorică a comunităților cucuteniene, ca și celelalte elemente ale culturii lor materiale, au trezit un larg interes științific pe plan mondial. Au apărut astfel, numeroase lucrări de sinteză, monografiile ale unor așezări, comunicări privind cercetările, albume de artă cucuteniană, atât în țară, cât și în Anglia, Italia, Franța, Belgia, Urss, Polonia și Usa. Interesul crescând pentru arta cucuteniană, străveche civilizație de pe pământul românesc, s-a manifestat și prin expunerea unor piese ceramice în Muzeul Omului din Mexic, într-o serie de prestigioase expoziții

europene, ca și la Unesco. În țara noastră, în afara valoroasei colecții de la Piatra-Neamț, mărturiile culturii Cucuteni sunt prezentate publicului în toate muzeele din Moldova și sud-estul Transilvaniei, ca și în Muzeul de istorie a României.

După cum ne spune dr. Ștefan Cucoș, directorul Muzeului de istorie din Piatra-Neamț și unul dintre cei mai de seamă specialiști în cultura cucuteniană, această civilizație s-a născut pe un străvechi fond autohton în zona subcarpatică a Moldovei, sud-estul Transilvaniei și nord-estul Munteniei, elementele ei continuându-se în civilizația Tracilor nord-dunăreni și în civilizația Dacilor.

Cultura Cucuteni a durat un mileniu, între anii 3600 - 2600 î.e.n., cunoscând trei faze mari de dezvoltare, fiecare cu caracteristici proprii în domeniul ceramicii pictate. Comunitățile cucuteniene, cu așezări întinse, bine întărite și în care se aflau construcții solide, cu o economie bazată pe cultivarea plantelor, creșterea animalelor și meșteșugurile casnice, ne-au lăsat o importantă moștenire. Arta ceramicii pictate, bogată în forme și motive decorative, sculptura antropomorfă și zoomorfă, demonstrează o intensă viață spirituală și materială a oamenilor care au trăit pe aceste meleaguri cu mai bine de 5000 de ani înaintea noastră. Descoperirea acestei culturi, cu un secol în urmă, a dovedit că spațiul românesc a cunoscut din cele mai vechi timpuri o înaltă civilizație.

DAN MEDEANU

(*Tribuna României*, anul XIII (1984), nr. 276.).

ROMÂNIA ÎN ANUL 2000 î.e.n.*

Apariția bronzului e situată în jurul anului 2.000. Data începuturilor epocii bronzului în acest spațiu mai poate fi controversată, dar rămâne cert faptul că o serie de fenomene determinate științific permit includerea în această vreme a culturilor specifice ei, în primul rând renovarea metalurgiei cuprului și sedentarismul așezărilor omenești.

În raport cu Europa Centrală, pe teritoriul României are loc culturalmente o perioadă de tranziție, constatându-se aspecte ale unei culturi dezvoltate pe fondul eneolitic (Gumelnița - Sălcuța, Coțofeni, Cernavoda III etc.), cât și altele, ca *mormintele cu ocră roșu* (deci interferențe cu populații și culturi din Est) sau cultura *amforelor sferice* (de proveniență nordică. Treptat, procesul se stabilizează, dobândind caracteristici mai durabile, atât ale formelor și decorului ceramicii, cât și ale formelor locuințelor și modului de viață, ca și în agricultură și zootehnie. Printre tipurile de arme se disting acum săbiile cu mâner plin, apoi și cele cu mâner plat. Veacurile imediat următoare arată intensificarea schimburilor inter-tribale și fenomene de sincretism cultural. Tracii autohtoni au fost, în sec. XIII, parțial infiltrați cu triburi pastorale coborâte din stepele nord-pontice până-n aria Dunării de Jos. Civilizația bronzului s-a perpetuat manifestându-și etapa finală până către și chiar după perioada protoistorică de la jumătatea primului mileniu, adică o mie cinci sute de ani mai târziu.

Indiferent de atribuirea perioadei secolelor XII - IX î.e.n. unei «Spätbronzezeit» (cum preferă arheologii din Europa Centrală sau unei «Frühheisenzeit», în jurul datei de 1.200 î.e.n. începe o nouă epocă pentru care denumirea convențională de «hallstatt» este cea mai indicată. Începutul acestei perioade corespunde constituirii depline și unitare a grupului neamurilor trace. Noua epocă se evidențiază clar în raport cu cea anterioară, caracterizată prin fărâmițarea culturală, ilustrată de numeroasele culturi ale epocii bronzului. Culturile arheologice corespund unor uniuni tribale, statornice, cu o durată de mai multe secole. Nu putem preciza în ce măsură a participat fiecare cultură din epoca bronzului la sinteza tracică (hallstattiană timpurie). Evident că cele din vestul României au avut o participare mai mare decât cele

*Comunicare prezentată la Conferința Internațională de Tracologie organizată la Boston, de Fundația Europeană Drăgan, în colaborare cu East European Reserch Center, în perioada 7 - 10 iunie 1984.

din estul României sau cele din estul Bulgariei. Aceasta fiind situația, e în parte justificată folosirea termenului de *Prototraci* pentru purtătorii culturii bronzului din spațiul carpato-balcanic.

Perioada hallstattiană timpurie s-a caracterizat, în modul cel mai pregnant în Transilvania, printr-o excepțională activitate metalurgică. În secolul al XIII-lea metalurgia bronzului a atins apogeul; atunci au apărut primele obiecte de fier și tot atunci s-a produs cea mai mare cantitate de obiecte de aur din preistoria Transilvaniei. Nu întâmplător populațiile din etapa de început a hallstattului timpuriu din vestul României au manifestat și cea mai mare forță de expansiune cuprinzând întreg spațiul carpato-balcanic.

În desvolatarea studiului ideii de continuitate în istoria culturilor străvechi din perimetrul carpato-danubian-pontic al spațiului centro și sud-est european, arheologii noștri au urmărit la Congresul Internațional de Științe Istorice (București, 1980) un dialog cu cercetările de antropologie culturală, cu etnologii și sociologii, care a contribuit la umplerea unor lacune existente în cercetarea istorică dedicată acestei probleme de lungă durată, pe care prof. E. Condurachi o situa în exemplele sale de «interculturalitate» aplicată la această zonă geografică specifică.

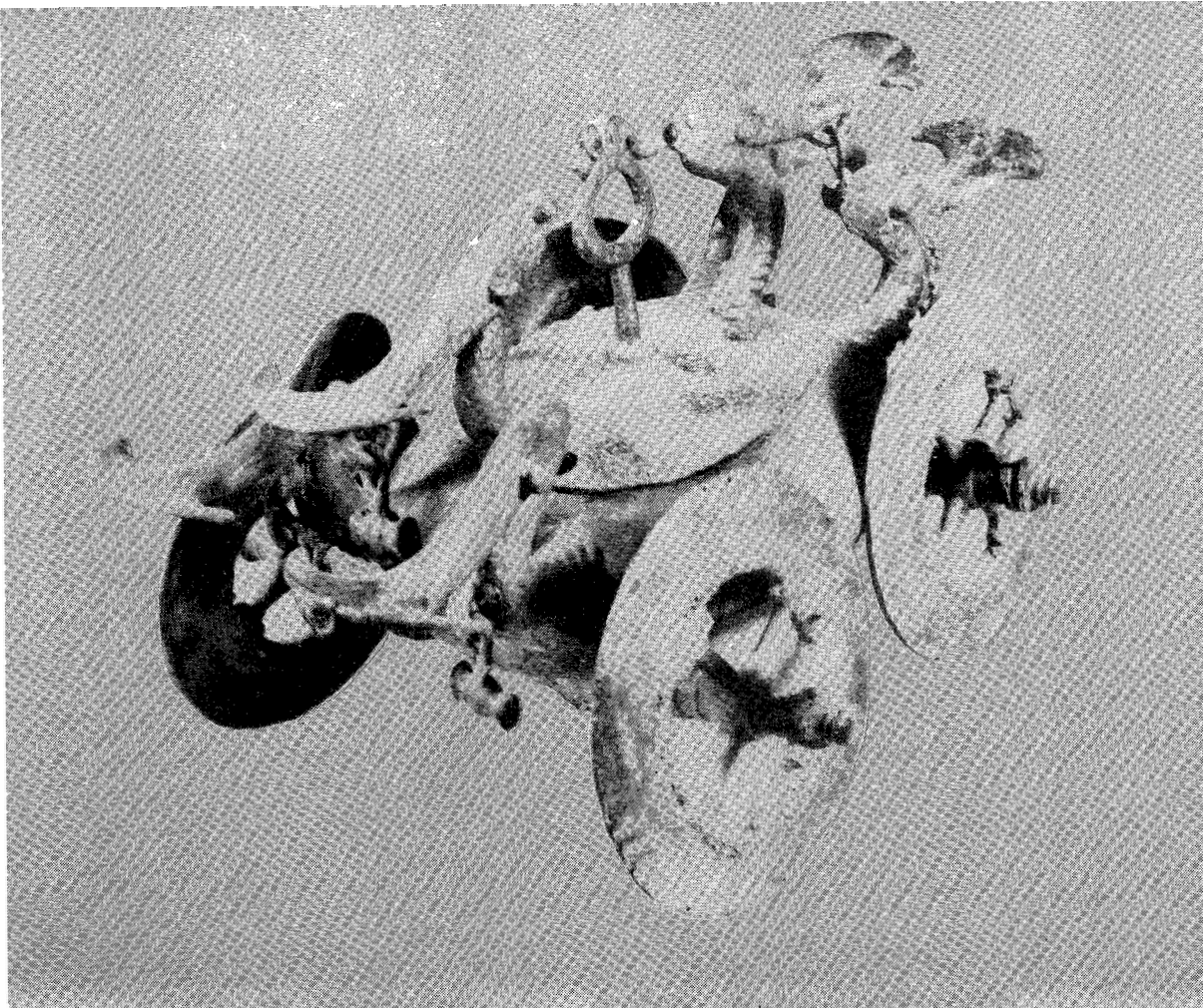
În pofida faptului că între zonele și perioadele de contact se situează altele, numite impropriu «fără istorie», - care reprezintă aspecte de evidentă neomogenitate și a căror cercetare și codificare rămâne o problemă deschisă -, de la debutul epocii bronzului și până la hallstattul târziu, mărturiile culese și analizate au putut confirma pe teritoriul României această trăsătură de continuitate. Una dintre aceste mărturii este desigur și carul votiv de bronz placat parțial cu fier (patru roți purtând un vas ovoidal cu capac și flancat cu două capete de păsări decorative și simbolice), aparținând culturii Basarabi și descoperit la Bujoru-Teleorman, datat la începutul primului mileniu î.e.n., asemănător carului votiv villanovian din Etruria, aflat azi la Muzeul de artă și istorie din Bruxelles.

Mișcările de populații din spațiul tracic de la sfârșitul epocii bronzului și începutul epocii fierului (hallstatt) se integrează în acel proces istoric deosebit de complex (secolele XIII - XI) din Europa Centrală și Sud-estică, apreciat ca «preliminariile continentale ale mării migrații egeene», care au răvășit ținuturile Mediteranei răsăritene, ajungând până în Mesopotamia și Egipt.

Cercetările arheologice atestă în modul cel mai clar perfecta continuitate etno-culturală din spațiul carpato-balcanic de la începutul epocii hallstattiene până în perioada geto-dacică clasică (Burebista - Decebal).

Asupra vechimii Tracilor aici s-au exprimat păreri diverse. Vasile Pârvan a considerat că putem vorbi de existența Tracilor în spațiul carpato-balcanic odată cu venirea Indo-europenilor, respectiv la începutul epocii bronzului. I. Nistor și-a exprimat părerea că Tracii s-ar fi putut separa de masa Indo-europenilor odată cu începutul epocii fierului și anume în cadrul secolului al XII-lea.

Cercetările arheologice efectuate ulterior în România, la Foltești (jud. Galați), Râmnicelu și Brăilița (jud. Brăila), Cernavoda, precum și în județul



Bujorul-Teleorman. Car votiv din bronz aparținând culturii Basarabi.

Călărași, la Ulmeni, Oltenița și Căscioarele, au precizat existența unei lungi perioade intermediare între sfârșitul splendidelor culturi chalcolithice și începutul epocii bronzului, perioadă cuprinsă aproximativ între 2.700 - 2.000 î.e.n., când au avut loc masive pătrunderi de populații din stepele răsăritene, populații care s-au așezat în sud-estul Europei, populațiile culturii de tip *Cernavodă I* și altele identificate prin înmormântări cu ocră în tumuli. Grupuri de populații răsăritene au afectat mai mult sau mai puțin și alte regiuni ale Europei. Aceste populații au determinat evidente modificări etno-culturale, pe care majoritatea arheologilor le echivalează cu procesul de indoeuropenizare. Se poate afirma că acest fenomen coincide cu constituirea grupurilor trace, dar mai trebuie făcută precizarea că regiunile răsăritene ale României (parțial Moldova, în întregime Bărăganul și Dobrogea) și nord-estul Bulgariei au mai fost periodic afectate, până în sec. XIV î.e.n., de infiltrații de populații răsăritene.

Cercetările întreprinse de arheologii români și de membrii Institutului de Tracologie au urmărit cu asiduitate acest fenomen, specificând trăsăturile caracteristice autohtone în raport cu influențele exercitate de civilizații înrudite, prezentate mai recent în diferite lucrări de Mircea Petrescu-Dâmbovița, Al. Vulpe, D. Berciu și de Sebastian Morintz, de sintezele căruia vom profita și în rândurile ce urmează.

Caracterul combatant al triburilor localnice apare din numărul impresionant de arme de aramă și bronz descoperite în așezările cercetate, mai ales spade de tip mycenian. Din acestea, precum și din alte obiecte, de os și de faianță, ce prezintă similitudini cu cele grecești, reiese că civilizația bronzului în România atestă o certă influență a civilizației myceniene după al XVI-lea secol. O convergență culturală e de presupus să fi înrâurit și structurile social-politice și spiritualitatea spațiului carpato-dunărean. Așezările fortificate erau de asemenea numeroase, unele prezentând vestigiul proeminent al unor sanctuare-acropole și al centrelor rezidențiale. Obiectele menționate, ca și vasele de ceramică (mai ales în nord și pe alocuri în sudul Carpaților) sau carele de argilă miniaturale trase de păsări, sunt de regulă decorate cu motive spiralate sau unduite, reprezentând adesea simboluri solare, cultul soarelui fiind, după toate ipotezele, prezent în spiritualitatea băștinașilor. Templul de tip «megaron» de la Sălcea, cu incintă, două altare fixe, cu frize decorate în motive geometrice, spirale și arcade, denotă o viață spirituală organizată, importanța actului cultural reieșind și din opulența ofrandelor găsite în depozit.

Impresia de bogăție se confirmă și în calitatea armelor descoperite la noi într-o cantitate impresionantă: săbii și pumnale de aur, securi de argint (depozitul de la Perșinari-Dâmbovița), numărul celor în curs de reconstituire din fragmente urcând pe alocuri la mii de piese, ca de pildă la Uioara.

Evoluția fondului etno-cultural local, restructurat prin pătrunderea populațiilor răsăritene, a generat, în jurul datei de 2.000 î.e.n., culturi specifice epocii bronzului. Perioada timpurie a acestei epoci este în prezent insuficient cunoscută, cu excepția Munteniei, Olteniei și Transilvaniei de sud-est, unde au evoluat creatorii culturii denumite *Glina*.

O imagine mult mai clară asupra evoluției istorice din întreg spațiul carpato-balcanic o avem de la 1750/1700 î.e.n., respectiv de la începutul perioadei bronzului mijlociu. În acest moment particular se formează tot pe fondul local, - la care se adaugă în mod diferit elemente sudice și nord-vest balcanice, între Munții Tatra și Munții Balcani -, zone etnografice care, deși bine delimitate, manifestă prin unele elemente comune un anumit grad de înrudire. Perioada bronzului mijlociu din spațiul menționat (1750/1700 - cca. 1350) reprezintă, prin nivelul ei tehnic (producția de arme și unelte de bronz, de podoabe și arme de aur) și artistic (ornamentarea ceramicii), o etapă înfloritoare a istoriei străvechi. Descoperirile arheologice atestă și relațiile cu lumea miceniană, la care ne-am referit.

Cercetările au stabilit cu destul de mare precizie zonele culturilor din perioada bronzului mijlociu din spațiul carpato-balcanic. La o dată probabil

anterioară anului 1750, se formează în zona Tisei mijlocii și a Mureșului inferior cultura arheologică *Periam - Pecica* (denumită și *Mureș*), iar în zona subcarpatică din nord-estul Munteniei și din sud-vestul Moldovei, cultura *Mon-*



Gumelnița.

Vas plastic, cu suportul stilizat în chip de femeie purtând o greutate pe cap.

teoru. Ceva mai târziu, după 1700, apar: cultura *Vatina*, în zona Tisei inferioare și pe ambele maluri ale Dunării până în vestul Banatului românesc; cultura *Verbicioara* în sud-estul Banatului, în întreaga Oltenie și în nord-vestul Bulgariei; cultura *Tei* în Muntenia centrală și sudică, precum și pe malul drept al Dunării, în nordul Bulgariei; cultura *Costișa* în nordul Moldovei; cultura *Wietemberg* în Podișul Transilvaniei; cultura *Otomani* în Crișana, nord-estul Ungariei și sud-estul Slovaciei; cultura *Vatya* în partea centrală a Ungariei de nord și «cultura ceramicii încrustate», în jumătatea vestică a Ungariei și în sud-vestul Slovaciei. Pe teritoriul fiecărei culturi s-au identificat sute de așezări de lungă durată, atestând populații statornice, care se ocupau cu agricultura și cu creșterea animalelor.

Aproximativ în ultima parte a sec. al XV-lea î.e.n., se constată și migrația unei numeroase populații (purtătorii «culturii mormintelor tumulare») din Europa Centrală, în zona Dunării mijlocii. Migratorii au ocupat teritoriul culturii *Vatya*, o mare parte din teritoriile culturilor *Otomani* și a ceramicii încrustate. Purtătorii ultimii culturi menționate migrează în josul Dunării, în aria culturii *Vatina* din Banat și ocupă parțial, numai în vecinătatea Dunării până în dreptul orașului Corabia, teritoriul culturii *Verbicioara*. Populațiile «culturii ceramicii încrustate» astfel dislocate vor evolua formând două culturi distincte: cultura *Cruceni* (Belegiș) în zona cursului inferior al Tisei, cuprinzând și vestul Banatului românesc, și cultura *Zuta Brdo - Gârla Mare*, în special malurile Dunării până aproape de vărsarea Oltului.

Purtătorii «culturii mormintelor tumulare» din Europa Centrală, ca și cei care au ocupat efectiv bazinul Dunării mijlocii, au exercitat, în perioada bronzului târziu (cca 1350 - 1200 î.e.n.), o puternică influență asupra regiunilor înconjurătoare, contribuind la o relativă uniformizare culturală pe un vast spațiu al Europei, respectiv din Estul Franței și până în valea Tisei. Cercetările n-au putut încă preciza apartenența etnică a purtătorilor «culturii mormintelor tumulare» din Europa Centrală.

În jurul datei de 1200, în vastul spațiu menționat au luat naștere culturi diferite având însă trăsături comune, caracteristice acum epocii fierului.

Evoluția din bazinul Tisei s-a integrat ca zonă extrem estică în fenomenul de relativă uniformizare culturală. Pe baza culturilor locale și în special a culturilor *Otomani* și *Suciu-de-Sus*, dar cu contribuții de caracter «tumular» în bazinul superior al Tisei (nord-vestul României, nord-estul Ungariei, sud-estul Slovaciei) a luat naștere cultura de tip *Gáva* (partea de pe teritoriul României fiind numită și *Lăpuș II*). În zona bazinului inferior al Tisei, pe fondul culturii *Cruceni* (Belegiș), dar și cu elemente «tumulare», s-a format cultura de tip *Susani*. Unul dintre elementele cele mai expresive ale culturilor *Gáva* și *Susani* este ceramica de foarte bună calitate, neagră, cu luciu metalic, ornamentată cu motive realizate prin caneluri.

Ulterior, în cursul secolului XII, cultura de tip *Gáva* a cuprins toată Transilvania, iar spre est s-a extins până la Nistrul superior și mijlociu. Dintre numeroasele descoperiri de tip *Gáva*, menționăm câteva mai semnificative: *Lăpuș* (necropolă tumulară), *Mediaș*, *Reci* (jud. Covasna), *Mahala* (lângă

Cernăuți) și Chișinău (așezări), alături de celelalte menționate în lucrări mai noi.

Tot în cursul secolului al XII-lea, grupuri de populații din nord-estul Jugoslaviei și din Banatul românesc se răspândesc în zona Dunării de Jos și până la sud de Balcani. Cu aportul acestor populații originare din regiunea de la vest de Porțile de Fier, se formează, aproximativ în secolul al XI-lea, în spațiul danubiano-balcanic, un grup de culturi înrudite, care se disting, în afară de trăsăturile generale hallstattiene de origine vestică, prin ceramica ornamentată cu motive variate, realizate prin imprimare (dar nu lipsesc nici canelurile). Aceste culturi sunt manifestate în aria: Insula Banului, un larg spațiu în jurul Porților de Fier, Pșenicevo în Bulgaria Centrală și Sud-estică, Babadag în nord-estul Bulgariei, Dobrogea și sudul Moldovei. Un grup desprins din valea Dunării (cu trăsături de tip Insula Banului) a avut o evoluție independentă în Moldova Centrală, inclusiv Basarabia Centrală (grup de tip Cozia - Brad). Prezența populațiilor balcano-dunărene este atestată prin ceramică de tip Babadag și Pșenicevo la Troia (stratul VII b 2).

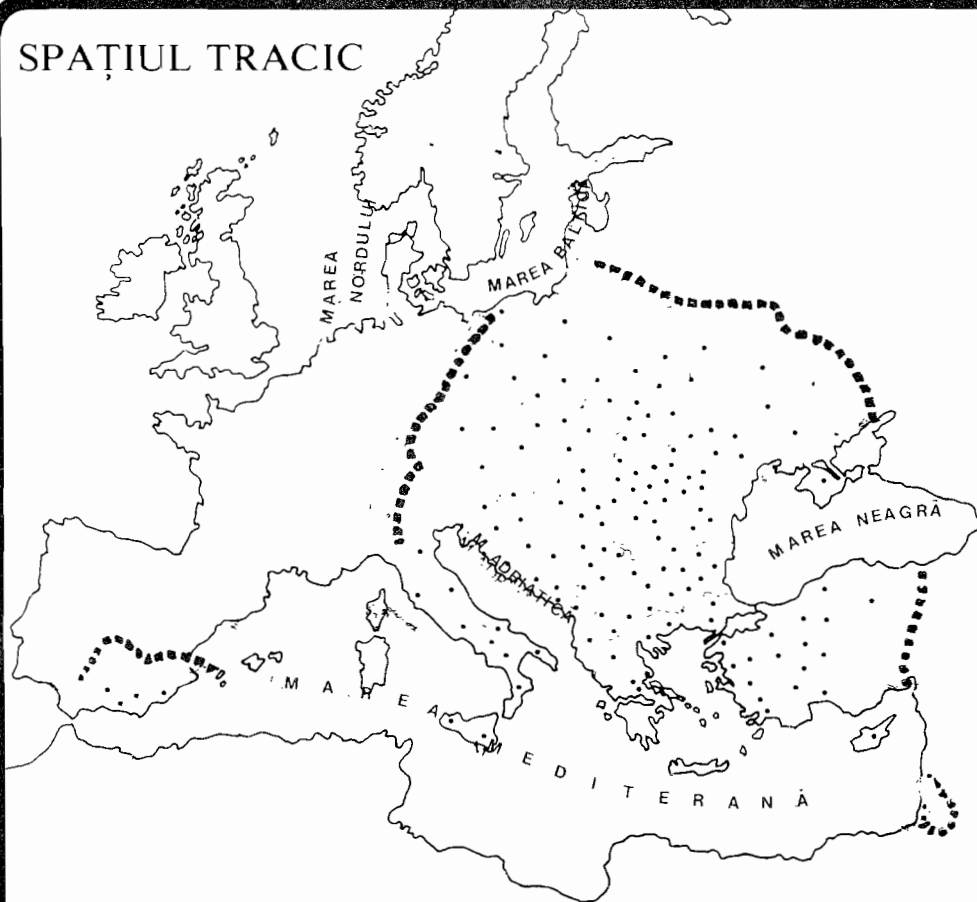
Culturile menționate, care în acea perioadă de hallstatt timpuriu au populat spațiul dintre Tisa și Nistru, iar spre sud până aproape de Marea Egee, alcătuiesc un ansamblu cu trăsături proprii, ca tipuri de așezări, mod de viață și ceramică. Acest ansamblu cultural este atribuit de toți arheologii români și străini neamurilor trace.

Epoca de bronz reprezintă, deci, în această parte a Europei, perioada cristalizării triburilor tracice, în vreme ce începutul hallstattului e marcat de istoria ramurii lor nordice, Geto-Dacii, care cunoșteau fierul încă din sec. XIII î.e.n. Numeroase similitudini au oferit Tracologiei argumentul interpretării lor ca reflectând o sinteză culturală care cuprindea o arie mult mai întinsă decât Regatul lui Burebista, cu care începe istoria erei noastre pe teritoriul României.

MIHNEA GHEORGHIU

Redacția mulțumește colaboratorilor pentru prețioasele materiale trimise și recomandă ca articolele să fie clare, concise, cu material ilustrativ. Fiecare autor își asumă responsabilitatea ipotezelor enunțate și a exactității datelor.

SPAȚIUL TRACIC



Tracii sunt neamul cel mai numeros și mai răspândit din lume, după cel al Indienilor (Herodot)

CUPRINSUL

M. Petrescu-Dâmbovița, <i>Cultura Cucuteni în context european</i>	2
Dan Medeanu, <i>Ceramica de Cucuteni</i>	5
Mihnea Gheorghiu, <i>România în anul 2000 î.e.n.</i>	9

NOI TRACII
Redactia: Via Larga 11, Milano

Direttore responsabile: Sabino d'Acunto
Direz. Foro Traiano 1/A Roma - Reg. Trib. Roma n. 17282 del 31.5.78
Rivista mensile - Spedizione in abbonamento postale gruppo terzo (70%)